



SILVA

Online cultuurhistorisch tijdschrift over 's-Hertogenbosch

Jaargang 6 | Nummer 1 | Mei 2025

Uitgave van Erfgoed 's-Hertogenbosch



In dit nummer

3

Het afval van een speldenmaker in de Orthenstraat

Reconstructie van een ambacht

17

Christus aan een knoestenkruis

Pelgrimstekens van het Heilig Kruis van Asse

27

Kunstenaar tussen kopie en creatie

Het leven en werk van Martinus Weegenaar (1834-1909)

Colofon

SILVA is het online wetenschappelijke tijdschrift van Erfgoed 's-Hertogenbosch, afdeling van gemeente 's-Hertogenbosch. De naam Silva is ontleend aan de Latijnse naam van de stad: Silva Ducis, 'bos van de hertog'.

Silva verschijnt drie keer per jaar. Het blad wordt digitaal gepubliceerd op www.erfgoedshertogenbosch.nl/silva.

Neem voor meer informatie contact op via erfgoed@s-hertogenbosch.nl.

Redactie:
Dennis Dekker, Joris van Dierendonck (eindredacteur), Hildo van Engen (hoofdredacteur), Ronald van Genabeek, Ronald Glaudemans en Dick van de Vrie (beeldredacteur).

Vormgeving: Rob Duterloo

Cover:
Een portret van de orgeldraaier Daniël Heesbeen (1815-1886), die in 's-Hertogenbosch bekend stond als 'Lange Daan'.
Door Martinus Weegenaar (Het Noordbrabants Museum, objectnummer 11875.025).

e-ISSN 2666-9951

Voorwoord

De zesde jaargang van dit tijdschrift over het Bossche erfgoed gaat gepaard met een frisse nieuwe vormgeving. Zo blijft ook de redactie van *Silva* bij de tijd, al richten we ons voor de inhoud onverminderd op het verleden. En dat blijkt ook in deze aflevering weer heel verrassend. Zo zullen niet alle lezers zich ervan bewust zijn dat het vroegmoderne 's-Hertogenbosch een belangrijk centrum was van de speldenindustrie. Die bood werk aan honderden inwoners, die dagelijks duizenden spelden produceerden. Deze vonden hun weg in heel Europa. Aan de hand van opgegraven spelden en speldenmakersafval kunnen veel onduidelijkheden worden weggenomen over het productieproces, zo blijkt uit de eerste bijdrage in dit nummer, waarvoor ook experimentele archeologie is toegepast.

Dat de Bossche bodem veel over het verleden prijsgeeft blijkt ook uit het artikel over een vijf centimeter klein kruisbeeld dat eind vorige eeuw werd gevonden in de afgevoerde grond van de bouwput aan het Burgemeester Loeffplein. De herkomst van dit zogeheten knoestenkruis-insigne blijkt te liggen in Asse, nabij Brussel, dat vanaf de late middeleeuwen een bekend pelgrimsoord was. Toch is het in 's-Hertogenbosch gevonden kruisje uniek.

Al even bijzonder is de Bossche kunstenaar Martinus Weegenaar, die in de negentiende eeuw een groot aantal schilderijen en tekeningen maakte. Vooral met zijn tekeningen zorgde Weegenaar voor verwarring, omdat hij zich vaak baseerde op bestaande voorbeelden en regelmatig signeerde met andermans naam. Was hij een vervalsers, of is dat een te scherp oordeel?

De redactie van *Silva* wenst u veel plezier met de inhoud en vorm van deze nieuwe aflevering!

Het afval van een speldenmaker in de Orthenstraat

Gert van Duren(†), Paul Schellekens en
Ronald van Genabeek¹

's-Hertogenbosch stond in de middeleeuwen bekend als een stad van onder meer messenmakers en speldenmakers. De speldenmakers waren verenigd in een eigen gilde, een van de vele ambachtsgilden in de stad. Uit historische bronnen hebben we een redelijk goed beeld van het functioneren van dit gilde. In de loop van de eeuwen moeten miljoenen spelden zijn geproduceerd en geëxporteerd, maar over het eigenlijke productieproces is niets opgeschreven. Over hoe de spelden eruitzagen en hoe ze werden gemaakt, is nog steeds weinig bekend. In 1998 werd bij archeologisch onderzoek een kuil met afval van een speldenmaker gevonden. Dit kan helpen een tipje van de sluier op te lichten.

In 1998 werden bij opgravingen op het achterterrein van de oude brandweerkazerne achter de Orthenstraat sporen van diverse ambachten aangetroffen, waaronder die van een speldenmakerij (afbeelding 1). Op het achtererf van een huis aan de Orthenstraat lag een kuil gevuld met een groot aantal stukjes messingdraad, stukjes gewonden messingdraad en losse holle knoppen (afbeelding 2). Dit afval moet worden toegeschreven aan een speldenmaker die hier in de eerste helft van de vijftiende eeuw actief was. Op verzoek van de gemeentelijke archeoloog is het materiaal door de werkgroep Archeologie en Industrieel Erfgoed van de Kring 'Vrienden van 's-Hertogenbosch' aan een nader onderzoek onderworpen. Het doel van dit onderzoek is om, op basis van een analyse van het aangetroffen speldenafval, een zo betrouwbaar mogelijk beeld te schetsen van de gebruikte werkwijze van de speldenmaker in de vijftiende eeuw.

Historische achtergrond

Over het speldenmakersambacht zijn diverse geschreven bronnen voorhanden, waaronder het gildereglement, cijnsboeken en kasboeken. Daarin komen we de namen van diverse speldenmakers tegen, waaronder Wilhelm Goyartszn, die aan het eind van de Orthenstraat woonde. Hij zou de speldenmaker geweest kunnen zijn van wie het afval is gevonden waarop dit artikel is gebaseerd.



Afbeelding 1. Opgraving achter de Orthenstraat 61-65 (foto Erfgoed 's-Hertogenbosch).

¹ Dit artikel is gebaseerd op een drietal artikelen die door Gert van Duren in het tijdschrift *Bosche Kringen* zijn gepubliceerd en aanvullend onderzoek dat nadien heeft plaatsgevonden.



De speldenmakerij

De kledingspeld was lange tijd een bekend exportproduct van de stad 's-Hertogenbosch. Vele Bosschenaren waren voor hun inkomen afhankelijk van deze industrie. Rond het jaar 1550 waren er minstens 97 meesters.² Volgens de gildebepalingen mocht een meester drie knechten en een leerling in dienst hebben en ook vrouwen en kinderen werkten mee.³ Dit betekent dat in die periode meer dan 500 mensen werkzaam waren in de speldenindustrie. Speldenmakers hadden een relatief laag inkomen en de meesten woonden in armere delen van de stad (afbeelding 3).⁴ Eind zestiende eeuw, tijdens de Tachtigjarige Oorlog, is het aantal speldenmakers snel teruggelopen als gevolg van de politieke en godsdienstige beroering.⁵ De handel naar Holland werd bemoeilijkt, zo niet onmogelijk. Exporterende ambachtslieden verhuisden naar aantrekkelijker oorden.⁶ Toch bleven in de stad speldenmakers werkzaam. Toen er na 1700 grotere speldenwerkplaatsen gesticht werden, waren er in 's-Hertogenbosch al snel twintig in bedrijf. Daar werkten zes à zeven mannen en jongens en ook enkele vrouwen die vooral de spelden op de papieren staken en inpakten. Gemiddeld maakte ieder bedrijf circa 30.000 spelden per dag. In 1793 woonden er nog steeds 54 speldenmakers in de stad.⁷ In 1806 werkten er zeven speldenmakers met 68 knechten.⁸ Rond 1850 sloot de laatste speldenfabriek zijn deuren.

Speldenmakers en hun organisatie

Over de organisatie van de speldenmakers is vrij veel bekend. Ze maakten lang deel uit van het smedengilde. Dat is het oudste gilde van de stad, opgericht in 1302. In een ordonantie uit 1435 worden speldenmakers zijdelings als volgt vermeld: 'eenre werckkiesten, daer die nastelmakers oft spelmekers haer goet in beslaen'.⁹ Blijkbaar is hier sprake van kisten waarin de speldenmakers hun marktgoed verzonden voor de export. Vanaf ongeveer 1481 vormden de speldenmakers samen met de riemmakers een eigen gilde.¹⁰ Een gilde beschermde de leden tegen ongewenste concurrentie, regelde toelating tot het gilde, bewaakte

Afbeelding 2. Ongesorteerd speldenmakersafval dat uit de kuil is gezeefd (foto G. de Graaf, Erfgoed 's-Hertogenbosch).

2 Van de Laar 1979, 70.

3 Daarnaast waren er ook nog kaftmakers, speldenstekers en hoofdmakers, Van den Heuvel 1946a, 390.

4 Van de Laar 1979, 98; In 1553 woonde 31% van de speldenmakers in de wijk Tolbrugstraat, een van de armere wijken in de stad, Blondé 1987, 117.

5 Hanus 2010, 218.

6 Van Gorp 1996.

7 Prak 1992, 59.

8 Van den Eerenbeemt 1955, 127.

9 Van den Heuvel 1946b, 116.

10 Van den Heuvel 1946a, 49.



de kwaliteit van de producten en had meestal ook aspecten van sociale zorg, zoals een uitkering in geld bij overlijden van de gildemeester of zijn vrouw. De reglementen van het gilde ('kaart' of 'keur' geheten) moesten goedgekeurd worden door het stadsbestuur en door de hertog. In 1553 werd een nieuwe keur voor de speldenmakers vastgelegd.¹¹ Vanwege concurrentie uit andere steden werden de regels soepeler gemaakt. De meester mocht naast zijn drie knechten ook kaftmakers (kaft: papier waarop de spelden werden gestoken), speldenstekers (de vrouwen die de spelden op het papier staken) en hoofdmakers (de mannen die alleen de knoppen van de spelden maakten) in dienst nemen die vanuit hun eigen woning werkten.¹² Het aantal mocht hij zelf bepalen. Deze werkkrachten konden geen lid worden van het gilde. Dit in tegenstelling tot de leerjongens, gezellen en knechten die wel lid konden worden en daarmee ook corporatieve bescherming genoten.

Afbeelding 3. Plattegrond van 's-Hertogenbosch in het midden van de zestiende eeuw, waarop is aangegeven waar de meest speldenmakers woonden (tekening auteurs op de plattegrond van Jacob van Deventer).

¹¹ Van den Heuvel 1946b, 581.
¹² Van den Heuvel 1946a, 390

Voordat een speldenmaker als meester werd toegelaten, moest hij naast het afleggen van een proeve van vakbekwaamheid 52 gulden en 20 stuivers in de gildekas storten.¹³ Andere gildes vroegen kleinere toelatingsbedragen: korenkopers 20 gulden; molenaars en olieslagers 5,50 gulden; bakkers 18 gulden. Ook voor de leerjongen moest betaald worden. Dat bedrag bedroeg een aantal stuivers. Het gilde van de speldenmakers betaalde bij overlijden van een meester 30 gulden 'tergoedmakinge der begraafenkosten' en bij het sterven van de vrouw van de meester 16 gulden. Gelet op het toenmalige prijspeil was dit een niet geringe uitkering. De speldenmakers beschikten ook over een meesterteken en waren verplicht om iedere duizend spelden van hun 'merck' te voorzien. Er werd ook bij hen streng op toegezien dat geen ambachtsman het merk van een andere meester gebruikte. Op elk papier waarin de spelden gestoken werden, werd het meesterteken en het symbool van de stad (een boom of een wildeman) aangebracht.¹⁴

Werktijden

De werktijden schommelden tussen de achtenhalf uur in de winter en zestien uur in de zomer. Tussen de middag was een pauze van één tot anderhalf uur gebruikelijk om te eten en uit te rusten.¹⁵ Er waren talrijke feestdagen waarop niet gewerkt werd. In Frankrijk waren er in 1401 ongeveer tachtig feestdagen. In de Brabantse steden zal dat niet anders geweest zijn. Ook op de zaterdagen en de Vigiliën (de avonden voor een feestdag) van meerdere feestdagen was men vrij.¹⁶ Er was voor de meeste ambachtslieden een verbod om met kaarslicht te werken. De speldenmakers vormden een uitzondering. Voor hen was werken bij kaarslicht toegestaan tot het luiden voor het lof in de Sint-Janskerk.¹⁷ Niet alleen de schout en zijn schepenen, maar ook het gilde zal scherp hebben toegezien op het naleven van de verordeningen. Mede door de gilderegels waren de Bossche spelden van een dermate hoge kwaliteit dat de internationale handel er meer voor betaalde dan voor spelden uit andere steden. Het succes van de speldenindustrie was echter kwetsbaar, omdat deze afhankelijk was van de grillen van de (inter)nationale handel. Het belang voor de stedelijke economie mag niet worden overschat.¹⁸

Speldenmakers stonden overigens niet hoog aangeschreven in de stad; ze woonden in de armste wijken, betaalden erg weinig belasting in verhouding tot andere ambachtslieden, en ze moesten lang werken om aan de kost te komen. Hun lage status blijkt ook uit het feit dat ze in de verplichte processies bijna achteraan liepen in vergelijking met andere gilden.¹⁹ Ten overvloede is een uitspraak bekend van bisschop Metsius in de 16e eeuw: 'Speldenmakers, dat is tuig.'²⁰

Handel en handelsroutes

De grondstof voor speldenmakers was in de middeleeuwen voornamelijk messingdraad dat op rollen werd verhandeld. Messing, een legering van koper en zink, werd al rond 5000 jaar voor Christus gemaakt in het gebied rond de Zwarte Zee. In de vijftiende eeuw kwam messingdraad vrijwel zeker uit de Maasvallei. Onder meer in Dinant en Bouvignes is veel messing geproduceerd.²¹ Dit gebeurde door in smeltpotten één deel koper en twee delen zinkerts te verhitten. Het zinkerts, in Europa galmei, kelmis of calamis genoemd, kwam vermoedelijk uit zinkertsmijnen in Kelmis, een gebied in het oosten van België dat later Moresnet is gaan heten. Het koper werd aangekocht in Zweden of het huidige Oost-Europa. Het transport van messing vanuit de Maasvallei was redelijk eenvoudig door met een klein vrachtschip de Maas af te varen. Later kwam de messingproductie vooral rond Aken terecht; ook vandaar is vervoer over de Rijn en Maas naar 's-Hertogenbosch eenvoudig.

Van het messing werden door de speldenmaker diverse soorten spelden gemaakt, die zich onderscheidden door verschillen in model, verwerkt materiaal, bewerking, lengte,

13 Van den Heuvel 1946b, 584.
14 Van den Heuvel 1946b, 595-596.
15 Van den Heuvel 1946a, 195.
16 Van den Heuvel 1946a, 260-262.
17 Van den Heuvel 1946a, 195.
18 Blondé 1987, 118.
19 Van den Heuvel 1946a, 45.
20 Van de Laar 1979, 84.
21 Thomas & Bourgarit 2014, 51-52.

dikte, kleur en gewicht. Iedere soort was gevraagd om haar specifieke kwaliteiten.

In de keur van het speldenmakersgilde uit 1552 worden verschillende soorten spelden genoemd. Zo wordt melding gemaakt van Engelse en Spaanse soorten, troontjes, lelietjes, leeuwen, roosjes, kleinknopjes, lange vierponden, tweeponden, veertien onzen, rode en witte spelden, kleine bolletjes.²² Helaas weten wij niet hoe al die spelden eruitzagen.

Het product werd op vellen papier gestoken, de zogeheten speldenvellen (afbeelding 4). Twee transacties in Antwerpen geven dit weer: in 1464 koopt Henric Pape, speldenmaker te 's-Hertogenbosch, tweeënzeventig riemen²³ papier van Steven Malanfiez, koopman te Fontenay in Bourgondië voor zesendertig gouden leeuwen (dat is een muntsoort).²⁴ En rond 1470 kopen vier Bossche speldenmakers van een Antwerpse handelaar riemen papier, ook uit Bourgondië.

Afzet

Uit de archieven leren we dat spelden over water naar Dordrecht werden vervoerd voor afzet in Holland. Een veel groter deel van de export verliep echter via de jaarmarkten van Bergen op Zoom en Antwerpen.

In de keur van 1553 worden verschillende bepalingen voor de export van spelden beschreven.²⁵ In kisten, vaten, manden en pakken werden de spelden, voornamelijk voor de export, op een door de gildemeesters vooraf bepaalde 'seyndach' [verzenddag] of binnen veertien dagen nadien 'te waghen' of 'te scepē' naar de markt van Antwerpen of de zogeheten Paas- en Koudemarkten te Bergen op Zoom vooruit gezonden. Op de 'treckdagh' of 'volgdagh', die in gezamenlijk overleg werd vastgesteld, reisden de meesters daar ook heen. Ter plaatse werd door loting de standplaats aangewezen. Ook wie niet meelotte, moest 'stadtgelt' betalen. In de 'rue van den spelmekeers van Den Bussche' in Bergen op Zoom waren lange tijd tijdens de marktdagen steeds 24 kramen in gebruik.

Op deze manier kregen de speldenmakers meer betaald voor hun waar dan wanneer Bossche handelaren naar die markten zouden gaan. De Antwerpse handelaren blijken de grootste afnemers te zijn geweest. Zij verhandelden het grootste deel van de handelswaar uit de Nederlanden. Met eigen Antwerpse schepen ging een deel van die handelswaar naar Frankrijk en Engeland. De handel naar Spanje, Italië en Portugal werd ook grotendeels door Vlaamse handelaren gedaan, maar het transport naar die landen gebeurde hoofdzakelijk met Portugese en Spaanse schepen.²⁶ De schaarse gegevens uit de archieven vertellen ook iets over de omvang van het transport van spelden. In 1442 werden vanuit Antwerpen 277 speldenbrieven naar Londen verscheept. Iedere speldenbrief bevatte honderden spelden.

De Antwerpse firma De la Faille verstuurde in de zestiende eeuw vaten met spelden naar het eigen handelshuis in Sevilla.²⁷ De Antwerpse handelaar Gerard Timback vroeg een vergunning aan om 200.000 dozijn spelden uit 's-Hertogenbosch, Mechelen en Doornik te mogen exporteren naar Engeland.²⁸ De Bossche handelaar Jaspas van Bell kocht van Joest de Bruyn 'diverse spellen, te weten Bosch goet, hebbende het teycken van den wildeman op de pappieren daer de

De Speldemaaker. Een wys besluit, Siet veer vooruit.

23



De mens en vreest niet voor de Hel,
Op dat hy dat gevaar mocht myden;
Maar steekt hem een oneffen Spel,
Dat mach Syn teer gevoel niet lyden;
Of dit dan wyslyck is gedaan,
Dat laat ick voor een ider staan.

Afbeelding 4. Zeventiende-eeuwse afbeelding van een speldenmaker door Jan Luyken. Boven het venster op de achtergrond hangen rollen (messaging)draad waarvan de spelden gemaakt worden. Op de voorgrond zijn twee vrouwen bezig om de spelden in papieren vellen te steken (uit: Jan Luyken, *Het Menselyk Bedryf, De Speldemaaker*, 1694. Afbeelding: Rijksmuseum Amsterdam RP-P-OB-44.479).

22 Van den Heuvel 1946b, 598-600.

23 Een riem papier is 500 vellen.

24 FelixArchief (voorheen Stadsarchief) Antwerpen, archief stadsbestuur Antwerpen, SR#67 (schepenregister d.d. 1464), f. 117.

25 Van den Heuvel 1946b, 581.

26 Pirenne en Formsma 1962, 45-49.

27 Brulez 1959.

28 Blondé 1987, 116.

spellen inne gebonden zyn, ende Joest voirss. heft se my toegeseyt voer het beste goet, so hier Ten Bosch gemaakt wordt'.²⁹ Voor die Bossche kwaliteitsspelden betaalt hij 12-20% meer dan voor de Mechelse equivalenten.

De Bossche speldenmakers Henrick van Gollen, Jacob van Spoerden en Mercelis Stevens zwoeren op 26 januari 1541 dat verscheidene speldenmakers uit Brugge, namelijk Claes Taiwers, Pauweld Bekers en anderen, van hen grote hoeveelheden spelden hadden gekocht van diverse soorten, namelijk witte en rode, zoals zij altijd deden, zonder dat zij hierover ooit 'eenige Questien' gehad hebben. De betaling was echter nog niet geregeld.

Kwaliteitscontrole

De zorg van de gildewetgever was het garanderen van producten van goede kwaliteit, geschikt voor de afzet buiten de stad. Die goede kwaliteit werd gewaarborgd door het aanstellen van keurmeesters en weegmeesters.³⁰ Deze functies waren overigens ook al in de veertiende eeuw bekend. De keurmeesters controleerden of er minderwaardige spelden werden geproduceerd. De weegmeesters bepaalden of het gewicht juist was. Zonder controle zou de koper zijn aangewezen op de goede trouw en koopmansgeest van de producent. Daaraan bleek het weleens te ontbreken. De meesterspeldenmaker had bij het aanvaarden van het meesterschap wel de volgende eed afgelegd: 'Sweeren ende eden doen hoer spellen ende werck te maken op sekere gewichte.' De keurmeesters en weegmeesters konden alle artikelen die tot het ambacht behoorden en bestemd waren voor verzending naar de markten controleren. Ook mochten zij alle huizen bezoeken en daarbij onderzoeken of de spelden van de juiste kwaliteit en gewicht waren.

Uit de negen keurmeesters wezen de speldenmakers er jaarlijks twee aan die op de markten van Antwerpen en Bergen op Zoom hun spelden controleerden. Ook moesten zij erop toezien dat de Bossche speldenmakers geen vreemde spelden verkochten.³¹

In die tijd liet de koper zich vooral leiden door de naam van de stad waar het product was vervaardigd. Alleen de naam van de stad van herkomst waarborgde hem dat het verlangde artikel uit bepaalde grondstoffen en naar vastgelegde fabricagevoorschriften was gemaakt en daarmee over de juiste kwaliteit beschikte. In den vreemde werd gevraagd naar 'Bussche messen' en spelden, niet om het product van een bepaalde ondernemer. Er zijn voorbeelden bekend van concurrenten uit andere steden die in de fout gingen. Sommige uit de stad uitgeweken speldenmakers in Holland en Zeeland maakten nog steeds gebruik van het keurmerk van de stad, de 'stadsboom', alsof het product in 's-Hertogenbosch was gemaakt. Zonder behoorlijke keur natuurlijk. Blijkbaar waren de Bossche producten veel gevraagd, want in 1551 hadden Amsterdamse smeden ook al de 'stadsboom' misbruikt. Gepoogd werd deze praktijken te laten verbieden.

Spelden uit opgravingen

Knopspelden worden regelmatig bij opgravingen aangetroffen, hoewel er wel gericht naar gezocht moet worden. Losse spelden worden namelijk gemakkelijk over het hoofd gezien. Maar wanneer grond, bijvoorbeeld uit beerputten, gezeefd wordt, komen ze regelmatig en soms in grote aantallen tevoorschijn (afbeelding 5). De meeste spelden die worden gevonden zijn eenvoudige messing knopspelden. Deze waren oorspronkelijk goudkleurig, maar zijn in de grond meestal groen



Afbeelding 5. Enkele soorten spelden die zijn gevonden bij opgravingen aan het Burgemeester Loeffplein. De spelden variëren in lengte, dikte en soort knop (foto en collectie Erfgoed 's-Hertogenbosch).

29 Pirenne en Formsma 1962, 79.
30 Van den Heuvel 1946b, 595-596.
31 Van den Heuvel 1946a, 209.



geworden. Sommige exemplaren hebben een mooie, gladde afgeronde knop, maar bij andere zijn nog duidelijk de windingen te zien van het draad waaruit de knop is opgebouwd. Een enkele keer komen er ook spelden met een grote holle knop tevoorschijn. Knopspelden werden niet alleen gebruikt bij het maken van kleding, ze speelden ook een rol bij het dragen van kleding. Bepaalde kledingstukken, met name de hoofdkap, werden met spelden vastgezet. Op schilderijen is te zien dat hiervoor zelfs bij dure kleding eenvoudige spelden werden gebruikt (afbeelding 6).

Mogelijk werden de spelden met een grote holle knop ook bij het dragen van kleding gebruikt, maar hiervan zijn ons geen afbeeldingen bekend.

Onderzoek van het speldenmakersafval

Het afval dat achter de Orthenstraat is opgegraven, bestaat uit complete spelden in allerlei stadia van productie en hun losse onderdelen, in totaal ongeveer 2000 stuks. Er zijn twee soorten spelden te onderscheiden: knopspelden met kleine knoppen gemaakt uit gewonden draad, en bolspelden waarvan de knop gemaakt is uit twee halve bolletjes (afbeelding 7). Van beide typen spelden zijn ongeveer 800 exemplaren gevonden.

De spelden zullen niet voor niets zijn weggegooid, dus blijktbaar is er iets misgegaan tijdens het productieproces waardoor de spelden zijn afgekeurd of niet zijn afgemaakt. Door het bestuderen van spelden en afvalproducten kunnen conclusies getrokken worden over het productieproces. Dit levert veel nieuwe informatie op, omdat over het maken van spelden niets werd opgeschreven. Deze kennis werd mondeling van meester op gezelschap overgeleverd.

Afbeelding 6. Detail van een schilderij van Rogier van der Weyden uit ongeveer 1450, waarop te zien is hoe spelden een goed zichtbaar onderdeel vormen van de hoofddracht van vooraanstaande vrouwen (collectie Hôtel-Dieu des Hospices Civils de Beaune, foto R. van Genabeek).

De knopspelden waren tussen 22 en 80 mm lang en hadden een schachtdikte die varieerde van 0,4 tot 1,2 mm. De knop bestond uit twee à drie draadwindingen, die over de schacht waren geschoven en later bijgevoegd tot een ronde knop.

De bolspelden waren wat groter. De lengte varieerde tussen 25 en 120 mm, de dikte van 0,8 tot 1,2 mm. De knop was opgebouwd uit twee halve holle bolletjes en varieerde in diameter tussen 5 en 7 mm.

Het is opvallend dat alle schachtdiameters zo verschillen; er is geen speld gelijk aan een andere. Zelfs de diameter per speld kent variaties, waarbij de schacht in het midden ietwat dikker (5 à 10%) is en in andere gevallen juist dunner dan aan het begin en het einde. Het gaat om verschillen die alleen met een nauwkeurig meetgereedschap zichtbaar worden.

De maatverschillen kunnen de reden zijn waarom de speld in de afvalkuil is beland.



Het materiaal

Vrijwel alle spelden hebben door het eeuwenlange verblijf in de bodem een min of meer zwart-groene kleur gekregen. De groene verkleuring is ontstaan door reactie met de omliggende vochtige grond en bemoeilijkt het zicht op wat eronder schuilt. Om de precieze samenstelling vast te stellen, zijn de spelden onderworpen aan een analyse met een spectrometer op basis van XRF (*X-ray fluorescence*).

Daaruit blijkt dat het oppervlak van de (ongereinigde) spelden te bestaan uit 90% koper en 6-8% zink. De spelden waren dus inderdaad gemaakt uit messing. De resterende 2-4% bestaat uit lood, tin en zilver dat als verontreiniging in het erts is meegekomen. Het is te verwachten dat een deel van het zink, dat zich aan het oppervlak van de spelden bevond, in de loop der eeuwen in de omliggende grond is opgenomen. Daarom is van een aantal spelden de aanslag met mechanische middelen verwijderd. Gereinigde spelden, gemeten in dieperliggend materiaal, bestaan voor 80-85% uit koper en voor 8-15% uit zink. Opvallend afwijkend is het materiaal waaruit de halve bolletjes voor de bolspelden worden gemaakt: 40-70% koper, 4-9% zink en maar liefst 18-38% lood.

Uit het productieafval valt op te maken dat de speldenmakers twee soorten grondstof gebruikten: enerzijds messingdraad voor het maken van de schachten van de spelden en voor de knoppen van de kleine knopspelden en anderzijds platte platen messing met een wat hoger loodgehalte waaruit de holle knoppen voor de grote knopspelden werden gemaakt. Messingdraad werd, zoals eerder vermeld, waarschijnlijk in rollen uit het midden-Maasgebied geïmporteerd.

Of het geïmporteerde draad altijd een standaarddikte had, die later door de speldenmaker op de gewenste dikte werd getrokken, of dat er messingdraad in verschillende diktes werd aangevoerd, is niet duidelijk (afbeelding 8).

Waarschijnlijk kwamen ook de messingplaten voor de productie van holle knoppen uit het midden-Maasgebied.

Het productieproces

De meest gebruikte spelden in de middeleeuwen bestonden uit een aangepunte schacht van messingdraad en een knop die gevormd was uit een aantal windingen van messingdraad die op het uiteinde van de schacht waren geschoven.

Een van de vragen die opkwamen bij het bestuderen van het materiaal was hoe

Afbeelding 7. Detail van een kop gemaakt uit twee halve bolletjes (bolspeld) en één gemaakt uit gewonden messingdraad (in de tekst verder knopspeld genoemd) (foto Erfgoed 's-Hertogenbosch).



deze knoppen aan de schacht van de speld bevestigd werden en hoe werd voorkomen dat deze weer losraakten. Daarbij kwamen twee hypothesen naar voren:

- 1: De windingen van de knop werden met kracht vastgedrukt in de schacht.
- 2: De windingen werden aan de schacht vastgesoldeerd.

Deze laatste hypothese was gebaseerd op een iets anders gekleurd metaal dat met een microscoop tussen de windingen van één speld te zien leek te zijn. Om te onderzoeken of deze methode is gebruikt, zijn door B. van Os, metaal-expert bij de Rijksdienst voor het Cultureel Erfgoed in Amersfoort, twee spelden ingegoten in kunststof. Daarna zijn de knoppen doorgeslepen om te bepalen of er soldeer tussen de windingen aanwezig was. Na meting bij de Universiteit van Amsterdam bleek dat één ervan wel soldeer bevat. Dit betreft een speld waarvan de windingen erg los op de steel lijken te zitten. Op de microfoto van de doorgeslepen knop is goed te zien dat de windingen geheel los van de steel zijn. Bij de andere speldenknop is geen soldeer te zien en zijn de windingen zo strak om de steel gewonden dat de windingen ook duidelijk vervormd zijn. Dit moet door een mechanische bewerking veroorzaakt zijn.

Door het macroscopische bekijken van de andere spelden uit de collectie blijkt dat alle spelden (voor zover zichtbaar) windingen hebben die strak om de schacht zijn gedrukt. Het gebruik van soldeer om de knop aan de schacht te bevestigen lijkt dus een uitzondering te zijn. Waarschijnlijk is het niet mogelijk om een knop met losse windingen tot een bolvormige kop te vijlen. Bovendien bleef men het soldeer (een lood-tinverbinding) naast de gele windingen als een witte (zilverkleurige) tussenlaag zien. Dat was misschien voor gebruikers van deze spelden niet acceptabel geweest.

De hypothese van het productieproces

Uit het doorslijpen van de speldenknoppen blijkt dus dat het in de middeleeuwen niet gebruikelijk was om de knoppen vast te solderen, maar dat de windingen op een andere manier aan de schacht vastgemaakt moeten zijn. De windingen werden met kracht zodanig vervormd dat ze in de schacht werden gedrukt en daarvoor vast bleven zitten. Een belangrijke constatering daarbij is dat alle schachten tussen het productieafval aan minimaal één uiteinde zijn afgeplat. Dit lijkt te zijn

Afbeelding 8. Achttiende-eeuwse tekening van een speldenmaker uit de encyclopedie van Diderot. Bij Fig. 4 trekt de speldenmaker de draad in de gewenste dikte. Mogelijk dat iets vergelijkbaars in de middeleeuwen ook werd gedaan.

Afbeelding:

<https://trimli.co/enccre>

gedaan met een nijpgereedschap of met een klein hamertje, voordat de onderdelen werden gemonteerd. Dit platte uiteinde heeft een belangrijke functie bij het vastzetten van de knop. Uit het onderzochte materiaal vallen de volgende stappen te reconstrueren voor het maken van een speld met een knop van gewonden messingdraad. Daarbij dienen we ons te realiseren dat in de periode rond 1450 de speldenmakers gebruikmaakten van relatief simpele gereedschappen.

1. Het maken van de schacht

- 1a. Het is onbekend of het draad in een standaarddikte werd ingekocht of dat er verschillende draaddiktes werden aangevoerd. In het eerste geval zal de speldenmaker het draad op de gewenste dikte moeten hebben gebracht. Dat kon hij doen door draad door een oog met de juiste dikte te trekken. Het draad werd dan dunner en rekte tegelijk iets uit.
- 1b. Draad werd in rollen aangevoerd. Wanneer het draad de juiste dikte had, moest het worden rechtgetrokken. Dit kon eenvoudig door de draad met kracht langs een ronde pen te trekken.
- 1c. Het draad werd op de juiste lengte afgeknipt (afbeelding 9).
- 1d. Met behulp van een vijl of wetsteen (afbeelding 10) werd het ene uiteinde aangepunt.
- 1e. Het andere uiteinde werd door middel van een tang of hamer iets afgeplat, zodat de knop er bij het aanbrengen niet af kon schuiven.



Afbeelding 9. Stukje afgeknipt en aangepunt messingdraad (foto Erfgoed 's-Hertogenbosch).



Afbeelding 10. Wetsteen die mogelijk gebruikt is bij de productie van spelden. Gevonden bij een opgraving aan de Beurdestraat in 's-Hertogenbosch (foto Erfgoed 's-Hertogenbosch).

2. Voorbereiden van de knop

- 2a. Dun messingdraad voor de knop werd om een dunne pen of draad gewonden die net iets kleiner is in diameter dan de schacht. Hiermee ontstond een lange dunne 'veer' (afbeelding 11).
- 2b. Van deze veer werden stukjes van 2,5 tot 3 windingen afgeknipt. Dit was de juiste maat om een knop te maken (afb. 12). Door het afknippen kregen de windingen scherpe uiteinden.



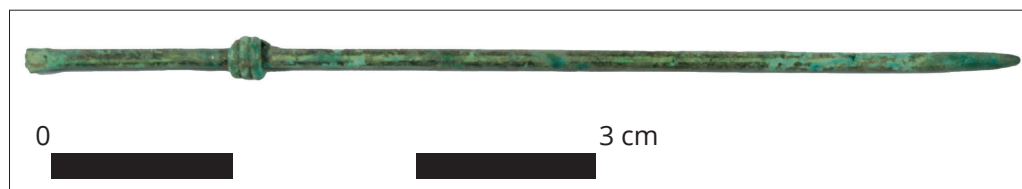
Afbeelding 11. Tot een 'veer' gewonden messingdraad (foto Erfgoed 's-Hertogenbosch).



Afbeelding 12. Halffabricaten van speldenknoppen bestaande uit drie windingen van messingdraad (foto Erfgoed 's-Hertogenbosch).

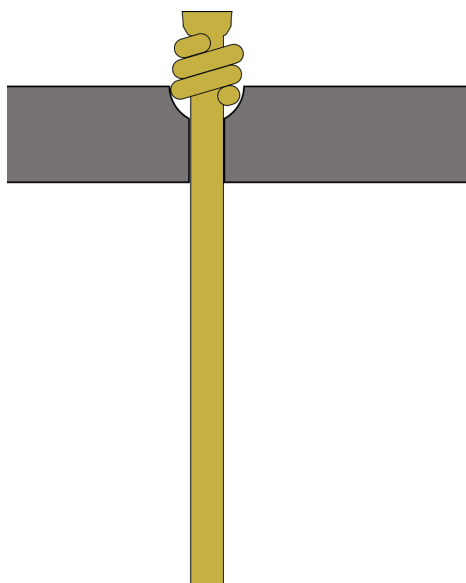
3. Het bevestigen van de knop aan de schacht

3a. De knopwindingen werden vanaf de punt op de schacht geschoven tot aan het platte uiteinde van de schacht (afbeelding 13). Doordat de schacht hier breder is, kon de knop niet verder.



Afbeelding 13. Afgekeurd halffabricaat van een speld. De windingen zijn op de aangepunte schacht geschoven, maar niet tot aan het afgeplate uiteinde (links) (foto Erfgoed 's-Hertogenbosch).

3b. Om de knop aan de schacht te vast te maken was een hulpgereedschap nodig. Het is onbekend hoe dit eruitzag. Waarschijnlijk bestond het uit een eenvoudig ijzeren of stalen plaatje waarin een boring was aangebracht (afbeelding 14). Hierin werd de speld gestoken. De schacht stak door het kleine gat, de knop schoof tot in de aangebrachte ronding.



Afbeelding 14. Reconstructie van de doorsnede van een plaat (grijs) die mogelijk werd gebruikt bij het vervaardigen van spelden. In geel een halffabricaat van een speld met losse windingen van de knop en een platgeslagen uiteinde van de schacht (tekening G. van Duren en R. van Genabeek).

3c. Door met een hamer een tik op de bovenkant van de schacht te geven, werd de onderkant van de knopwinding met kracht in elkaar gedrukt. Tevens werd het uiteinde van de winding deels in het materiaal van de steel gedrukt. Daarmee ontstond een stevige verbinding tussen knop en schacht. Het was belangrijk dat de windingen daarbij strak tegen elkaar bleven liggen, anders was er geen ronde knop van te maken.

4. Afwerken van de knop

Om de knop mooi rond te maken werd het overtollige materiaal afgevijld (afbeelding 15). Daarmee verdween ook het eventueel uitstekende deel van de platgeknepen schacht. Dit was bij de relatief kleine spelden een erg nauwkeurig werk. Uit spelden die op andere plaatsen in de stad zijn opgegraven, blijkt dat deze stap niet altijd werd uitgevoerd. Er zijn namelijk ook spelden bekend waarbij de windingen nog duidelijk zichtbaar zijn en het uiteinde iets uitsteekt. Mogelijk waren die spelden goedkoper of werden ze voor andere doelen gebruikt.

De montage van de speld met bolle knop ging op ongeveer dezelfde wijze. De halve bolletjes werden vermoedelijk uit platen messing gestanst. Het is onbekend wat voor gereedschap daarbij precies gebruikt werd, maar het resulteerde waarschijnlijk in één klap in een half bolletje met gat. Het restmateriaal betrof plaatjes waar gaten in zitten. Door het hogere loodgehalte liet het materiaal van de plaat zich relatief gemakkelijk vervormen.

Twee geperforeerde halve bolletjes werden met kracht vanaf de punt op de steel geschoven. Deze bleven steken tegen het platte einde. Hoe men ervoor zorgde dat de bolletjes niet teruggeschoven is niet helemaal duidelijk, maar het teruggevonden productieafval laat zien dat dit af en toe gebeurde. Mogelijk dat hierbij wel soldeer werd toegepast, maar dat is (nog) niet onderzocht. De volgende fase was wegvijlen van het uitstekende stukje. Het productieafval laat hier zien wat er mis kan gaan: halve bolletjes klemmen niet voldoende op de steel, halve bolletje schieten over het platte eind, halve bolletjes raken vervormd, de halve bolletjes passen niet mooi op elkaar of de perforatie ligt uit het centrum. Bij de spelden met holle koppen lijkt meer mis te kunnen gaan dan bij de koppen van gewonden draad, dus dat verklaart mogelijk waarom spelden met grote holle knoppen minder vaak worden opgegraven.

Onderzoek naar de juistheid van de hypothese: experimentele archeologie

Om de geschatte productiestappen te testen, is door de werkgroep Archeologie en Industrieel Erfgoed van de Kring 'Vrienden van 's-Hertogenbosch' een experiment uitgevoerd. Messingmateriaal in de juiste diktes is aangeschaft, al zal de samenstelling van het messing wellicht niet precies gelijk zijn aan het historische materiaal.

Voor het maken van hulpgereedschap is medewerking gezocht bij de Klokkenmakersgroep in Son. Dat is een groep vrijwilligers die als hobby heeft klokken te repareren of te maken. Deze groep beschikt over een uitgebreide werkplaats voor



Afbeelding 15. Zestiende-eeuwse speldenmaker gebruikt een vijl om een speld aan te punten of de knop af te werken (afbeelding uit de Hausbücher der Nürnberger Zwölfbrüderstiftungen Stadtbibliothek im Bildungscampus Nürnberg, Amb. 317.2° Folio 150 verso).

hun werkzaamheden. Met moderne materialen en werktuigen is een hulpgereedschap gemaakt volgens de door de speldenwerkgroep aangegeven vorm.³² Toen het hulpgereedschap gereed was en alle voorbereidende stappen van het productieproces waren uitgevoerd, is op experimentele wijze een serie spelden gemaakt. De windingen van de knop bleken wat moeilijk op de steel te schuiven, maar na een klap met de hamer bleek de knop echt goed vast te zitten. Zo zijn enkele tientallen spelden gemaakt die sterk leken op de opgegraven exemplaren.

Conclusie

Door het bestuderen van het productieafval kon het productieproces van vijftiende-eeuwse knopspelden worden gereconstrueerd, of werd er in ieder geval een hypothese geformuleerd over de werkwijze. De productiemethode van de spelden met holle knop is minder uitgebreid onderzocht. Zoals de meeste ambachtslieden werkten de speldenmakers tot halverwege de zestiende eeuw in hun eigen huizen. Het gereconstrueerde werkproces laat zien dat het werk met weinig instrumentarium kon worden uitgevoerd. Eenvoudige houten en metalen werktuigen waren al voldoende om spelden te vervaardigen. Een beginkapitaal was nauwelijks nodig. Ook konden vrouwen en kinderen ingeschakeld worden, bijvoorbeeld voor het op vellen papier steken (werkplaats zeventiende eeuw) en het in kisten pakken. Ondanks dat het proces uit meerdere en soms arbeidsintensieve stappen bestond, was het eenvoudig handwerk. Jaarlijks werden er in de stad miljoenen spelden gemaakt. Blijkbaar konden de Bossche spelden zich in kwaliteit onderscheiden van de spelden die elders werden gemaakt, maar het is niet duidelijk waarin die kwaliteit tot uiting kwam.

Gert van Duren (†) was lid van de werkgroepen Industrieel Erfgoed en Archeologie & Archiefonderzoek van de Kring Vrienden van 's-Hertogenbosch. Ook was hij initiatiefnemer en projectleider van het onderzoeksproject naar de speldenproductie.

Paul Schellekens is lid van de werkgroep Archeologie & Archiefonderzoek van de Kring Vrienden van 's-Hertogenbosch.

Ronald van Genabeek is gemeentelijk archeoloog van 's-Hertogenbosch.

Literatuur en verantwoording

Archieven

FelixArchief (voorheen Stadsarchief) Antwerpen, archief stadsbestuur Antwerpen, SR#67, schepenregister d.d. 1464.

Literatuur

ASAERT, G., 1973: *De Antwerpse scheepvaart in de XVe eeuw (1394-1480). Bijdrage tot de ekonomische geschiedenis van de stad Antwerpen* (Brussel).



Afbeelding 16. Replica van een hulpgereedschap dat mogelijk door middeleeuwse speldenmakers werd gebruikt voor het bevestigen van de knop. In het plaatje bevinden zich gaatjes die aan de bovenzijde taps toelopen. Door een speld tot aan de winding in het gaatje te steken en er met een hamer een klap op te geven komt de knop vast om de schacht te zitten.

³² Met dank aan Tom Haus van de Klokkenmakersgroep Son, die het meeste werk heeft uitgevoerd. De vorm is geïnspireerd op negentiende-eeuwse afbeeldingen van het speldenmakersambacht waarop een instrument te zien is waarmee speldenknoppen gemaakt konden worden, de zogenaamde knopwip.

BLONDÉ, B., 1987: *De sociale structuren en economische dynamiek van 's-Hertogenbosch, 1500-1550*, Bijdragen tot de geschiedenis van het zuiden van Nederland 74 (Tilburg).

BRULEZ, W., 1959: 'De firma della Faille en de internationale handel van Vlaamse firma's in de 16de eeuw', in: *Verhandelingen van de Koninklijke Vlaamse Academie voor Wetenschappen Letteren en Schone Kunsten van België, Klasse der Letteren* (Brussel).

EERENBEEMT, H. VAN DEN, 1955: *'s-Hertogenbosch in de Bataafse en Franse tijd, 1794-1814. Bijdrage tot de kennis van de sociaal-economische structuur* (Nijmegen).

FORMSMA, W. EN L. PIRENNE, 1962: *Koopmansgeest te 's-Hertogenbosch in de vijftiende en zestiende eeuw. Het kasboek van Jaspar van Bell 1564-1568* (Nijmegen).

GURP, G. VAN, 1996: *Migranten tussen uitwijking en reductie. 's-Hertogenbosch 1579-1629* (Utrecht).

GENABEEK, R. VAN, E. NIJHOF EN F. SCHIPPER (red.), 2019: *Stad op de schop, 40 jaar archeologisch onderzoek in 's-Hertogenbosch* (Woudrichem).

HANUS, J., 2010: *Affluence and inequality in the Low Countries. The city of 's-Hertogenbosch in the long sixteenth century, 1500-1650* (Antwerpen).

HEUVEL VAN DEN, N.H.L., 1946a: *Ambachtsgilden van 's-Hertogenbosch vóór 1629* ('s-Hertogenbosch).

HEUVEL VAN DEN, N.H.L., 1946b: *Ambachtsgilden van 's-Hertogenbosch voor 1629. Rechtsbronnen van het bedrijfsleven en het gildewezen* (Utrecht).

LAAR, L. VAN DE, 1979: 'De bevolking van 's-Hertogenbosch ca. 1550. Een demografische en economische verkenning', in: *Varia historica Brabantica* 8, 59-103 ('s-Hertogenbosch).

MORTON, V., 2019: *Brass from the past: brass made, used and traded from prehistoric times to 1800* (Oxford).

PRAK, M., 1992: 'Een verzekerd bestaan.' Ambachtslieden, winkeliers en hun gilden in Den Bosch (ca. 1775)', in: B. de Vries e.a. (red.), *De kracht der zwakken. Studies over arbeid en arbeidersbeweging in het verleden* (Amsterdam).

SLOOTMANS, C.J.F., 1962: 'Bosschenaren op de Bergen op Zoomse vrije markten', in: *Varia Historica Brabantia I* ('s-Hertogenbosch).

SLOOTMANS, C.J.F., 1985: *Paas- en Koudemarkten te Bergen op Zoom 1365-1565* (Tilburg).

THOMAS, N., EN D. BOURGARIT, 2014: 'Les techniques de production des batteurs et fondeurs mosans au Moyen Age (XIIe-XVIe siècles)', in: N. Thomas, I. Leroy en J. Plumier (red.): *L'or des dinandiers. Fomndeurs et batteurs mosans au Moyen Age*. 43-63 (Bouvignes-Dinant).

Christus aan een knoestenkruis

Pelgrimstekens van het Heilig Kruis van Asse

Jos Koldewei

'Niettemin zijn wij ons ervan bewust dat een ons onbekende hoeveelheid vondsten uit het stort aan onze aandacht zal zijn ontsnapt.' Dit schreef de toenmalige stadsarcheoloog van 's-Hertogenbosch, Hans Janssen, berustend over de geïnventariseerde losse vondsten in de grond die, na afsluiting van de opgraving op het Loeffplein, langs de A2 werd gestort.¹ In dit artikel bespreken we een van die losse vondsten.

Het archeologisch onderzoek voorafgaand aan de realisatie van het Arena- en het Stoa-gebouw vond plaats van 1994 tot 1997. De resultaten verschenen in 2007 in het prachtig uitgegeven boek *Tekens van leven. Opgravingen en vondsten in het Tolbrugkwartier in 's-Hertogenbosch*. Uit de grond, die bij het uitgraven van de bouwput werd afgevoerd, zijn enkele duizenden vondsten tevoorschijn gekomen. Het merendeel hiervan is afkomstig uit ophogingslagen die dateren uit de eerste helft van de vijftiende eeuw. Nog altijd komen incidenteel objecten aan het licht die in het stort langs de snelweg door particuliere detectorzoekers waren gevonden en die indertijd niet werden gemeld aan de archeologische dienst. Het hier gepresenteerde nagenoeg gaaf bewaard gebleven crucifix is daar een voorbeeld van.

Gevonden en op drift

Een ware zwerftocht werd het voor dit bijzondere crucifix van gegoten lood-tin, dat ruim vijf centimeter hoog is (afb. 1 a-b). Het kruisje werd omstreeks 1995 met behulp van de metaaldetector opgevist uit de afgevoerde grond uit de bouwput van het Burgemeester Loeffplein in 's-Hertogenbosch. Van de gelukkige vinder weten we niet meer dan dat hij vanuit Rotterdam was afgekomen op het gronddepot van de gemeente



Afbeelding 1. Knoestenkruis-insigne, voor- en achterzijde. Lood-tinlegering, h. 54 mm, br. 50 mm. Vondst stort Loeffplein 's-Hertogenbosch (particuliere collectie, foto auteur).

¹ Janssen, 'De vondsten van het Loeffplein', 105.

's-Hertogenbosch. Het bericht dat het een onverwacht rijk archeologisch depot was, ging immers al snel rond in kringen van detectorzoekers die van alle kanten kwamen toegestroomd. Na korte tijd wist de afdeling Bouwhistorie, Archeologie en Monumenten (BAM), die zelf geen geld en mankracht had om de vele kubieke meters grond te onderzoeken, gelukkig wel contact te leggen met een aantal van deze detectoristen. Zodoende is een groot gedeelte van de particuliere vondsten door de dienst gedocumenteerd. Duidelijk is evenwel dat er ook vondsten buiten het blikveld van de archeologen zijn gebleven, zoals dit crucifix. De Rotterdammer verkocht het door hem gevonden kruisje rond de eeuwwisseling aan een Noord-Limburgse metaaldetectorpiloot. Deze verkocht het op zijn beurt drie jaar later aan een Belg die naam had gemaakt als 'bomzoeker', als detectorist die vooral speurde naar explosief materiaal uit de Tweede Wereldoorlog in de Kempen. Vervolgens werd het crucifix op een kleine antiekbeurs in het Belgische Hasselt verkocht aan een Nederlandse antiquair, die het tot zijn dood in 2017 koesterde in zijn privéverzameling. Deze herkomstdocumentatie met naamsvermeldingen wordt bewaard bij het crucifix in particulier bezit. Dat de pedigree te vertrouwen is, blijkt uit meerdere aanwijzingen. Zo komen de conditie en het type oxidatie van het kruisje overeen met die van vele andere laatmiddeleeuwse lood-tinnen Loeffpleinvondsten. Deze geschiedenis kon worden gereconstrueerd dankzij informatie van enkele betrokkenen. De meest markante van die vondsten – zowel pelgrimsinsignes en andere devotionalia als profane draagtekens, waaronder ook tal van intrigerende erotische – publiceerden Hans Janssen en ik in het al genoemde *Tekens van leven*.²



Christus aan een knoestenkruis

Het kruisje overleefde zo'n zes eeuwen in de stevige, vochtige en daardoor van de buitenlucht afgesloten omgeving van de ophogingslagen gevuld met stadsafval. Het scherp gegoten reliëf is nog volledig aanwezig. Het enige dat ontbreekt, is het ophangoogje dat bovenaan de staande kruisbalk vastzat en is afgebroken. Om materiaal te besparen en het gewicht beperkt te houden, was de gietmal zo gemaakt dat het kruisje aan de achterzijde hol is op de plaatsen waar de hoogte van het reliëf dat toelaat. Ter versteviging is echter een smalle verdikking aangebracht achter de horizontale kruisbalk en achter de armen van Christus. Stilistisch is de Christusfiguur met de wat gebogen benen en de met één kruisnagel doorboorde voeten te karakteriseren als gotisch, al doet zijn strak voor zich uit kijkend gelaat nog romaans aan. Als opmerkelijke details zijn de kruisnimbus achter Christus' hoofd te noemen, evenals enkele op beide armen weergegeven bloeddruppels die uit zijn doorboorde handen vloeien. Het meest opvallend is het kruishout dat niet glad is, maar nadrukkelijk is voorzien van knoesten, de plekken waar zijtakken hebben gezeten aan de boomstam. Dat het kruishout heel bewust zo is weergegeven, blijkt extra duidelijk uit de drie knoesten rechts onderaan op de staande kruisbalk. In het algemeen verwijst het knoestenkruis naar het uitbotende hout van het levende kruis en naar de levensboom uit het Aards Paradijs,

Afbeelding 2. Met een detector zoeken verzamelaars middel-eeuwse metaalvondsten op het gronddepot De Kruithoorn in 's-Hertogenbosch (foto: Erfgoed 's-Hertogenbosch).

Afbeelding 3. Een beeld van de opgraving Burgemeester Loeffplein. De donkere laag grond onder in het profiel is de vijftiende-eeuwse stortlaag, die zich nog dieper doorzet. De wateroverlast maakte opgraven van dit pakket onmogelijk (foto: Erfgoed 's-Hertogenbosch).

² Janssen, 'Insignes, persoonlijke sieraden en kledingaccessoires'; Koldewij 2007, 111-146 en 147-189.

waar volgens overlevering het kruishout van afkomstig was.³ Het knoestenkruis van het kruishanger-tje is zo uitzonderlijk dat het wel moet verwijzen naar een specifieke devotie en daarmee ook naar een herkomstplaats van het kruisje als pelgrims-teken.

De Heilige Kruisen van Asse

Uit de opgraving en de afgevoerde grond van het Loeffplein werden in totaal 265 religieuze draagtekens geïnventariseerd, waarvan 131 pelgrimsinsignes met een herkomstplaats die kon worden geïdentificeerd. Slechts enkele insignes kwamen van drukbezochte verre bedevaartplaatsen, namelijk Santiago de Compostela, Einsiedeln, Thann, Canterbury, Wil-snack en Sternberg. Verreweg het merendeel is afkomstig uit het midden en zuiden van Nederland, het huidige België en de direct aangrenzende gebieden.⁴ Dit maakt het waarschijnlijk dat ook de herkomst van het markante crucifix in deze regionen gezocht moet worden. Het knoestenkruis leidt dan naar het Vlaams-Brabantse Asse, ongeveer twintig kilometer ten noordwesten van Brussel. In Asse had

zich in de late dertiende of het begin van de veertiende eeuw een wonder voorgedaan.⁵ Een vrouw verborg uit spijt een in haar mond gespaarde geconsacreerde hostie in een dorre boom. Die botte onmiddellijk uit en stond sindsdien zowel in de winter als in de zomer in blad. Vele gelovigen stroomden toe en vertraptten daarbij de opbrengst van het omringende land, tot ergernis van de grondeigenaar. Toen deze de boom daarom kapte, vielen de spaanders kruisgewijs en met bloed bespat op de grond. Na dit wonder liet de pastoor van het hout van de boom een kruis maken, dat werd opgesteld in de kerk van Asse.



Afbeelding 4. De twee wonderen van Asse en het grote knoestenkruis. Links het eerste wonder: de uitbottende boom met de hostie halverwege de stam. De boom wordt omgehakt, de spaanders hebben de vorm van een kruis; rechts de notenboom met bovenin het kruis (het tweede wonder). Titelblad van *Oorspronckelyck verhael van het H. kruys, Ende van twee andere miraculeuse Kruycifixen berustende inde Parochiale Kercke der vryheyt van Assche ...* (Brussel: Emanuel de Griek, 1726. Afbeelding: Den Haag, Koninklijke Bibliotheek, via books.google.nl).

3 Baert 2001, 19-46.

4 Koldewey 2007, p. 153 met overzichtskaart.

5 Kurth 1912; Ockeleij (red.), 650 jaar Heilig Kruis te Asse 1987; Giraldo 1995, 41-44.

Enkele jaren later volgde een tweede wonder. Een boer ontstak in woede toen pelgrims hem de weg naar het Heilig Kruis van Asse vroegen, want vele bedevaartgangers liepen over zijn akkers. Daarop riep de boer spottend uit hij net zo min geloofde in dat mirakel als in dat van een kruis boven in zijn notenboom. Vervolgens verscheen er spontaan een groot crucifix hoog in zijn notelaar. Dat kruisbeeld werd overgebracht naar de Sint-Martinuskerk van Asse en bij het andere kruis opgesteld.

Mirakelgeschiedenissen

De oudste beschrijving van deze wonderen in Asse staat in het *Novale Sanctorum*, dat werd samengesteld in de jaren 1484-1485 door de kanunnik Johannes Gielemans (1427-1487), onderprior van het Roodeklooster bij Brussel.⁶ Uit een in de eerste helft van de veertiende eeuw uitgegeven bul, waarin door de paus aflaten werden verleend aan alle vrome bezoekers van het Heilig Kruis van Asse, blijkt dat de devotie toen al geruime tijd bestond.⁷ De twee wonderen werden afgebeeld op de titelplaat van het boekwerkje waarin dit relaas in 1726 werd gepubliceerd en waarvoor de koperplaat van een in 1708 uitgegeven bedevaartprentje werd herbruikt (afb. 4).⁸



Afbeelding 5. De Heilig-Kruiskapel in de Sint-Martinuskerk van Asse. Rechtsvoor staat het grote knoestenkruis van het eerste wonder. Op het altaar het crucifix van het tweede wonder (foto: <https://eerherstelheiligsacrament.org/mirakel-van-asse-belgie-13de-eeuw/>).

6 Kurth 1912, 20-26, 57-60; Ampe 1987, 37-55; Goetghebeur 2012, 5-8.

7 In navolging van het Oorspronkelyck verhael 1728, 51 wordt in de literatuur de aflaatbul toegeschreven aan paus Benedictus XIII, uitgegeven op 10 november 1337; Kurth 1912, 27-29. Ockelely, 'Een pauselijke aflaatbul uit 1317 voor het H. Kruis van Asse', 1987, 195-202, maakt duidelijk dat het waarschijnlijk gaat om een aflaatbul van paus Johannes XXII uit 1317.

8 Oorspronkelyck verhael van het H. kruys 1726; De Pauw 1987, 241-243.



Afbeelding 6. Mirakelkruis van Assche, dat verwijst naar het eerste wonder. Laat zestiende of zeventiende eeuw. Eikenhout, h. 213 cm, br. 125 cm. (afbeelding: Godfried Kurth, *Geschiedenis der Miraculeuze Kruisen van Assche*, Assche: Drukkerij Frans van Achter, 1912, pl. II).

Afbeelding 7. Heilig Kruis van Assche, het crucifix van het tweede wonder. Laat zestiende of zeventiende eeuw. Beschilderd hout, h. 84 cm. Kerk Sint-Martinus, Assche (foto 1920: KIK-IRPA, Brussels (Belgium), cliché A000142).

In de Heilig-Kruiskapel van de Sint-Martinuskerk van Assche, waar de beide kruisen nog altijd staan opgesteld, zijn de twee mirakelgeschiedenissen weergegeven in de wandbetimmeringen uit 1763 van de beeldsnijder Jacques de Koninck.⁹

Beide mirakelkruisen zijn van het opmerkelijke knoestentype. Het knoestenkruis van het eerste wonder is 213 centimeter hoog en 125 centimeter breed, het crucifix van het tweede wonder is 84 centimeter hoog (afb. 5, 6, 7).¹⁰ De balken van beide kruisen verwijzen op dezelfde manier naar het eerste wonder van de uitbottende dorre boom die werd gekapt en waarvan de zijtakken werden weggehaald: de knoesten resteren. In de staande balk van het grote kruis bevindt zich op ongeveer een derde van de hoogte een holte waarin een hostie met stralenkrans refereert aan het eucharistische wonder en die tegelijk de associatie oproept met de zijdewond van Christus. Tegen de kruising van de balken is bovendien een aureool aangebracht als ereteken en symbool van Christus' overwinning op de dood. Aan het kleinere knoestenkruis is een beeld van de stervende Christus genageld. Zijn hoofd hangt vrij diep voorover, wat naar rechts neigend. De zijdewond is duidelijk weergegeven op de rechterzijde van Christus' borstkas. De realistisch gespierd vormgegeven armen hangen enigszins door. Dit Christusbeeld is van het laatgotische type met de over elkaar geslagen voeten die met één nagel zijn doorboord. Stilistisch gezien dateren dit crucifix en het grote knoestenkruis echter zeker niet uit de dertiende of vroege veertiende eeuw, de periode waarin de wonderen te Assche gebeurd moeten zijn. Ook de kruistitel in de vorm van een banderol met de letters INRI en de korte lendendoek van Christus zijn van evident latere datum. Zoals Christina Ceulemans in het jubileumboek van Assche uit 1987 goed onderbouwd concludeerde, dateren beide kruisen uit de late zestiende of vroege zeventiende eeuw.¹¹ Ongetwijfeld beschadigd binnen en buiten de kerk van Assche ten gevolge van het devotionele gebruik, de herhaaldelijke oorlogen en ten slotte de beeldenstorm, werden de originele kruisen in de context van de contrareformatie vervangen. Zeker is echter dat dit ondanks de herkenbare stijlverschillen gebeurde als getrouwe kopieën van de laatmiddeleeuwse kruisen. Uit verschillende bronnen blijkt dat deze, zoals in de mirakellegende is verhaald, vanaf het begin in de dorpskerk van Assche stonden opgesteld. In een uitvoerige inventaris uit 1550 wordt bijvoorbeeld expliciet gesproken over 'theylich cruys' en 'het groot heylich cruys',

⁹ Robijns 1987, 145-149.

¹⁰ In de literatuur wordt ook vermeld voor het grote kruis hoog 250 cm hoog en 180 cm breed, het kleinere crucifix hoog 80 cm breed 61 cm. De Fototheek van het KIK-IRPA geeft voor het kleinere kruis de hoogte van 62 cm, vermoedelijk de hoogte vanaf de sokkel.

¹¹ Ceulemans 1987, 99-108. Volgens de Fototheek van het KIK-IRPA dateert het crucifix uit de zeventiende eeuw, geraadpleegd februari 2025: <https://balat.kikirpa.be/object/1567>.

die beide verschillende gekleurde 'mantels' hadden waarmee ze op relevante feestdagen en in de passietijd werden bekleed.¹² In dat bezittingenoverzicht worden ze allebei als 'Heilig Kruis' omschreven. Strikt genomen geldt dat eigenlijk alleen voor het wonderbaarlijk door hemelse interventie in de notelaar tevoorschijn gekomen crucifix; het grote kruis daarentegen was door mensenhanden gemaakt van het hout van de tot leven gewekte en omgekapte dorre boom, maar was dus wel van betekenisvol 'heilig' materiaal.¹³

Bedevaarten naar Asse

Het tweede kruiswonder van Asse werd onmiddellijk beschouwd als de goddelijke bevestiging van het eerste mirakel. Het lijkt daarmee een antwoord op twijfel waarmee de cultus indertijd al werd omgeven. Hierdoor, en omdat gebeden werden verhoord bij de kruisen van Asse, kwam er een grote toeloop van gelovigen op gang. Dit kreeg een nog steviger impuls dankzij een pauselijke aflatenvoerlening. De bedevaart 'Ten heiligen cruys van Asse' was populair en werd vanaf de tweede helft van de veertiende tot in de zestiende eeuw ook als boetedoening vermeld in Aalst, Antwerpen, Gent, Maastricht en ongetwijfeld nog andere steden.¹⁴ Vanuit Asse werd bovendien naar andere dorpen en steden getrokken met het mirakelkruis, waarbij gebeden en geofferd kon worden, de zogenoemde queesten. In 1445 passeerden de questiers met het Heilig Kruis door de parochie van de Sint-Maartenskerk in Kortrijk en in 1501 door die van de Sint-Salvator in Brugge.¹⁵ Die laatste bedeltocht vond plaats met speciale permissie, verleend door de bisschop van Kamerijk in 1490 en opnieuw in 1495 en 1500. De aanleiding was, tot tweemaal toe, een verregaande verwoesting van de kerk van Asse door oorlogsgeweld en brand.¹⁶ Er moest daarom geld worden ingezameld voor het herstel. In die toestemming werd expliciet genoteerd dat ook de volledige inboedel van de kerk werd vernield, echter met uitzondering van de twee mirakelkruisen die dagelijks werden bezocht en vereerd door pelgrims uit verschillende landen.

Asse en 's-Hertogenbosch

De vele pelgrimstekens die in 's-Hertogenbosch werden gevonden, kunnen afkomstig zijn van Bosschenaren die de betreffende bedevaartsoorden bezochten, maar ook van passerende pelgrims die vanuit bezochte plaatsen op doorreis waren naar huis of naar een volgend heiligdom. 's-Hertogenbosch was immers een knooppunt op routes naar en vanuit de noordelijker delen van de Lage Landen en de Duitse gebieden. Ook zullen devotionalia verkocht zijn in het kielzog van de queesten. Daarnaast kwamen gelovigen van heinde en verre naar de Zoete Lieve Vrouw in 's-Hertogenbosch, uit dank voor een verricht wonder of in de hoop op hulp van het Bossche mirakelbeeld. Ook zij kunnen als pelgrim insignes hebben gedragen die ze van huis hadden meegenomen of onderweg hadden verworven. In de context van dit artikel zijn dan twee in het Bossche mirakelboek genoteerde wonderen interessant.¹⁷

Op 24 april 1383 verscheen een zekere Willem van Camppen in 's-Hertogenbosch om Maria te danken. Ridder Van Camppen woonde 'tot den Heyligen-Cruce' in Asse en leed aan een besmettelijke ziekte, ten gevolge waarvan hij maar liefst 32 uren lang dood lag. Op voorspraak van Maria kwam hij echter weer tot leven, waarbij de Moeder Gods hem maande naar haar op bedevaart te gaan in 's-Hertogenbosch. Willem volbracht de beloofde tocht barrevoets en gehuld in wollen kleren, in gezelschap van zijn vrouw en veertien familieleden. Willem en zijn vrouw offerden elk een grote kaars van een pond en de veertien anderen gaven een kleinere kaars. Het is heel goed denkbaar dat het vrome gezelschap uit Asse was vertrokken op de niet risicoloze tocht van zo'n 130 kilometer, met ter bescherming op hun reiskleding of hoed een insigne van hun eigen mirakelbeeld: het Heilig Kruis.

12 Ockeley, 'Een inventaris van de ornamenten in het Kruiskoor uit 1550', 1987, 153-155.

13 Ockeley, 'Eén of twee heilige kruisen?', 1987, 97-98.

14 Kurth 1912, 35-36; Van Herwaarden 1978, 624, 635, 690; Ockeley, 'De vroegste getuigenissen over het H. Kruis', 1987, 165; De Pauw 1987, 211-219; Van Herwaarden 2012, 16-18.

15 Kortrijk rekeningen Sint-Maartenskerk: Kurth 1912, 31; Verbesselt 1960, 153-154; Ockeley, "Boodschappen" of het verhuren van het H. Kruis', 1987, 209-210; Giraldo 1995, p. 17; Archief van het Bisdom Brugge, Rekeningboek S 617, fol. LVI.

16 Kurth 1912, 32, 38, 61-63 bijlage II; Spanhove 1987, 203-208; Van Assche 2012, 38-41.

17 Hens e.a. 1978, 222-223, nr. 47.

Concurrentiestrijd

Een maand eerder, op 16 maart 1383, was een andere bedevaartganger de Bossche Maria komen danken. Deze Peter Poelman uit Danzig had een pelgrimage naar 'den Heyldeghe Cruus tot Asch' beloofd, maar onderweg in Mechelen werd hij verdacht van spionage en daar gevangengezet. Na zeven weken redde de Zoete Lieve Vrouw hem en als vrij man deed hij 'sijn bedevaert tot Onser Vrouwe tot Therrhoghebos'. Hij bereikte Asse niet meer, maar uit zijn getuigenis blijkt wel dat de devotie tot het Heilig Kruis daar tot ver buiten Brabant bekend was.¹⁸ De mirakelverhalen suggereren bovendien dat er een concurrentiestrijd gaande was tussen in dit geval Asse en 's-Hertogenbosch. Zoals steeds blijkt uit het mirakelboek, was er in 's-Hertogenbosch de behoefte om de wonderkracht van de Bossche Lieve Vrouw te benadrukken ten opzichte van andere bedevaartplaatsen – en dus ook ten opzichte van het kruis in Asse.

Pelgrimstekens van Asse

Tot op heden zijn geen exemplaren bekend van insignes, medailles of andere devotionalia van het Heilig Kruis van Asse uit de late middeleeuwen of de zestiende eeuw. Wel kennen we maar liefst zeven afbeeldingen van pelgrimstekens uit Asse, in Vlaamse, rijk verluchte getijden- en gebedenboeken van omstreeks 1500.¹⁹ Op de meeste daarvan is de herkomst 'de assche' redelijk goed leesbaar weergegeven. Op het hier afgebeelde exemplaar werd dit wat verbasterd, maar is ook 'd assche' bedoeld (afb. 8). Zeker een aantal van de boekverluchters werkten naar echte exemplaren, wat blijkt uit het feit dat de door hen nageschilderde verzamelingen van insignes afkomstig waren uit de directe omgeving van hun werkplaats of afgestemd waren op de opdrachtgever.²⁰ De afgebeelde insignes van Asse stellen alle uit dun metaal gestanste plaquettes voor die deels als zilver en deels als goud zijn weergegeven. De gebruikte voorbeelden kunnen ook van geelkoper zijn geweest, terwijl er vermoedelijk ook vergelijkbare gegoten exemplaren van tin-lood bestonden. Op zes van de geschilderde insignes is dus ondubbelzinnig in letters de herkomst uit Asse aangeduid, terwijl de modellen onderling wat verschillen.

Afgebeeld is steeds de aan het kruis genagelde Christus, meestal tegen een kruis dat wortelt en in blad staat als een levende boom. Hiermee lijkt naar beide Heilig-Kruiswonderen tegelijk te worden verwezen. Dunne, gestanste metalen insignes waren vooral populair in de late vijftiende en de eerste helft van de zestiende eeuw. Uit die periode zijn ook verschillende archivalische gegevens over insignes van de mirakelkruisen van Asse teruggevonden.²¹ Volgens de kerkrekening van 1477-1478 ontving de tesorier van het Heilig Kruis de helft van de opbrengst uit verkoop van 'zilveren teekenen'. In 1485 was dat teruggebracht tot een derde deel 'vande verguldene ende zilveren teeken'. 'Vande loetenen teekenen' was een derde deel voor de tesorier, een derde deel voor de wasmaker (producent van kaarsen en ex-voto's) en een derde deel bleef over voor de kerk. In 1503 en 1508 werden loden insignes ingekocht in Brussel, en in 1577 'silveren teekenen'. In de zeventiende eeuw gaat het niet meer om pelgrimstekens, maar expliciet om zilveren, koperen en loden kruisjes. In de al aangehaalde kerkinventaris van 1550 wordt overigens ook een insigne genoemd dat bevestigd was aan een van de rozenkransen die blijkbaar hingen aan het miraculeuze crucifix: 'Item een viercant silveren vergulden teeken daer tselver hylych [cruys op staat,] is hangende aen eenen ... paternoster aen thylich cruys hangende.'²²



Afbeelding 8. Geschilderde weergave van een gouden of verguld insigne van Asse. Meester van de Davidscènes (werkplaats), Brugge of Gent, 1490/1495 (Sibiu, Muzeul National Bruckenthal, Biblioteca, inv. Ms 761, p. 78 detail. Foto: www.bruckenthalmuseum.ro/sectoare/detalii_en/1453).

18 Hens e.a. 1978, 206-207, nr. 28 en p. 206 noot 3; Ockelely, 'De vroegste getuigenissen' 1987, 165-166.

19 Database Kunera (<https://kunera.nl/>), nrs. 05493, 05605, 05608, 06441, 08465, 15552, 15646. Vandenberghe 1987, 227-230; Van Asperen 2021, 143, 215, 321-322, 327, 329-331, 340-342, 345-346.

20 Van Asperen 2021, 143, 167.

21 De Smedt 1987, 229-230; Roobaert 2004, 33.

22 Ockelely, 'Een inventaris', 1987, 154.

Insignes en objecten

In de marges van Gent-Brugse verluchte manuscripten komen tal van insignes en allerlei andere realistisch afgebeelde objecten voor, veelal in verzamelingen, maar soms ook als los motief. Op sommige van de geschilderde pelgrimstekens staan mirakelkruisen en crucifixen afgebeeld, zoals bij de plaquettevormige insignes van Asse, de pelgrimstekens van het Cruys Bellaert uit Petite-Synthe, het Heilig Kruis van Zande, en allerlei andere geschilderde insignes van niet-geïdentificeerde herkomst. Losse kruisjes, crucifixen en kruisvormige hangers komen nauwelijks voor. Tussen de vele honderden geschilderde insignes en medailles in de 32 behandelde verluchte handschriften in het overzichtsboek *Silver Saints* van Hanneke van Asperen bevinden zich slechts vijf kruisjes, waaronder twee driedimensionale, met edelstenen en parels versierde juwelen.²³ Die kostbare kruisjes zijn uitzonderlijk, want in de handschriften zijn vooral de dunne, geslagen insignes afgebeeld. Zulke bijna platte insignes werden immers ook in boeken ingenaaid – nooit de dikkere en zwaardere gegoten pelgrimstekens – terwijl van diverse bedevaartplaatsen bekend is dat gegoten en geslagen insignes naast elkaar werden verkocht. Het is dan ook niet verbazingwekkend dat we in de manuscripten geen nageschilderd voorbeeld aantreffen van kruisjes uit Asse, die daar ongetwijfeld ook zullen zijn verkocht. Evenmin is er een voorbeeld bekend van het in 's-Hertogenbosch gevonden laatmiddeleeuwse kruisje, dat hoogstwaarschijnlijk kan worden geduid als een insigne van de wonderkruisen van Asse (afb. 1). Het hangertje voldoet immers precies aan wat een herkenbare verwijzing naar de wonderen van Asse moet zijn: de gekruisigde Christus, genageld op het duidelijk weergegeven knoestenkruis.

Besluit

Het kruisje uit 's-Hertogenbosch is tot op heden uniek. In het Noord-Duitse Stade is echter nog een klein fragment gevonden van een crucifix dat niet identiek is, maar een variant van het uit de Bossche ondergrond tevoorschijn gekomen exemplaar (afb. 9).²⁴ In het havengebied van de Hanzestad Stade werden tijdens opgravingen in 1989 en 2013 enkele honderden laatmiddeleeuwse pelgrimstekens teruggevonden, waaronder een aanzienlijk aantal uit de regio Maastricht-Aken-Keulen. Vermoedelijk is ook dit kleine fragment een bewijs voor de populariteit van het Heilig Kruis van Asse en verwijst het, evenals het gave exemplaar, naar Asse als bedevaartplaats.

Jos Koldewij is emeritus hoogleraar Kunstgeschiedenis van de Middeleeuwen aan de Radboud Universiteit, Nijmegen. Hij organiseerde verschillende grote tentoonstellingen met bijbehorende publicaties, zoals 'In Buscoducis 1450-1629 Kunst uit de Bourgondische tijd te 's-Hertogenbosch. De cultuur van late middeleeuwen en renaissance' (Het Noordbrabants Museum, 1990), 'Geloof & Geluk. Sieraad en devotie in middeleeuws Vlaanderen' (Gruuthusemuseum Brugge, 2006) en 'Jheronimus Bosch (circa 1450-1516). Visioenen van een genie' (Het Noordbrabants Museum, 2016). Veel van zijn publicaties, vooral op gebied van laatmiddeleeuwse en toegepaste Noordwest-Europese kunst, zijn te vinden op www.academia.edu.



Afbeelding 9. Knoestenkruis-insigne, fragment. Lood-tinlegering, h. 24 mm, br. 33 mm. Vondst havengebied Stade (Stade, Arbeitsgemeinschaft Archäologie Stade, Inv. 3947. Afbeelding: Hartmut Kühne e.a., *Pilgerspuren, Wege in den Himmel. Von Lüneburg an das Ende der Welt*, Petersberg: Michael Imhof Verlag, 2020, p. 474 nr. 3947).

23 Van Asperen 2021, Appendix II nrs. 3, 4, 16, 26 (2x).

24 Database Kunera, nr. 19869; Ansorge en Kühne 2020, 474-475, nr. 3947.

Literatuur en verantwoording

Archieven

Archief van het Bisdome Brugge, Rekeningboek S 617, fol. LVI.

Literatuur

ANONIEM, 1726: *Oorspronckelyck verhael van het H. kruys, ende van twee andere miraculeuse kruycifixen berustende inde Parochiale Kercke der vryheyt van Assche, de welcke dagelijcks aldaer, maer besonderlijck op den 3. Mey ende op den 14. September met groote devotie besocht worrden ende aen-beden* (Brussel).

ANSORGE, J. & H. KÜHNE, 2020: 'Die Pilgerzeichen der Stader Hafengrabungen', in: H. Kühne e.a., *Pilgerspuren. Wege in den Himmel. Von Lüneburg an das Ende der Welt* (Petersberg), pp. 474-475.

AMPE, A., 1987: 'Johannes Gielemans en het oudste bewaarde getuigenis over het Kruiswonder te Asse', in: J. Ockeley (red.), *650 jaar Heilig Kruis te Asse* (Asse), pp. 37-55.

ASPEREN, H. VAN, 2021: *Silver Saints. Prayers and Badges in Late Medieval Books* (Turnhout).

BAERT, B., 2001: "'Totten paradise soe sult ghi gaen." De verbeelding over de herkomst van het kruishout', in: B. Baert & V. Fraeters, *Aan de vruchten kent men de boom* (Leuven), pp. 19-46.

CEULEMANS, C., 1987: 'Kunsthistorische benadering van de Heilige Kruisen', in: J. Ockeley (red.), *650 jaar Heilig Kruis te Asse* (Asse), pp. 99-108.

DE PAUW, J.-P., 1987: 'Bidprentjes ter ere van het H. Kruis van Asse', in: J. Ockeley (red.), *650 jaar Heilig Kruis te Asse* (Asse), pp. 241-244.

DE SMEDT, F., 1987: 'Een schatbewaarder voor het H. Kruis', in: J. Ockeley (red.), *650 jaar Heilig Kruis te Asse* (Asse), pp. 191-194.

GIRALDO, W., 1995: *Duizend jaar mirakels in Vlaanderen. Een volkskundige benadering* (Brugge).

GOETGHEBEUR, J., 2012: 'Het mirakelverhaal van de H.H. Kruisen van Asse volgens Johannes Gielemans (1485)', *Ascania, Driemaandelijks tijdschrift van de Koninklijke Heemkring ASCANIA* vzw, 55, nr. 1, pp. 5-8.

HENS, H., H. VAN BAVEL, G.C.M. VAN DIJCK & J.H.M. FRANTZEN, 1978: *Mirakelen van Onze Lieve Vrouw te 's-Hertogenbosch 1381-1603* (Tilburg).

JANSSEN, H.L., 2007: 'De vondsten van het Loeffplein', in: H.L. Janssen & A.A.J. Thelen, *Tekens van leven* (Utrecht), pp. 104-110.

JANSSEN, H.L. & A.M. KOLDEWEIJ, 2007: 'Insignes, persoonlijke sieraden en kledingaccessoires' & 'Ogespeld geloof en bijgeloof. Geloof en magie', in: *Tekens van leven* (Utrecht), pp. 111-189.

KOLDEWEIJ, A.M., 2007: 'Overzichtskaart', in: *Tekens van leven* (Utrecht), p. 153.

KURTH, G., 1912: *Geschiedenis der Miraculeuze Kruisen van Assche* (Assche).

OCKELEY, J., 1987: "'Boodschappen" of het verhuren van het H. Kruis. Een weinig bestudeerd aspect van de volksdevotie', in: Jaak Ockeley (red.), *650 jaar Heilig Kruis te Asse: situering, legende en verering* (Asse), pp. 209-210.

OCKELEY, J., 1987: 'Een pauselijke aflaatbul uit 1317 voor het H. Kruis van Asse', in: J. Ockeley (red.), *650 jaar Heilig Kruis te Asse* (Asse), pp. 195-202.

OCKELEY, J., 1987: 'De vroegste getuigenissen over het H. Kruis', in: J. Ockeley (red.), *650 jaar Heilig Kruis te Asse* (Asse), pp. 165-166.

OCKELEY, J., 1987: 'Een inventaris van de ornamenten in het Kruiskoor uit 1550', in: J. Ockeley (red.), *650 jaar Heilig Kruis te Asse* (Asse), pp. 153-155.

OCKELEY, J., 1987: 'Eén of twee heilige kruisen?', in: J. Ockeley (red.), *650 jaar Heilig Kruis te Asse* (Asse), pp. 97-98.

ROOBAERT, E., 2004: 'Zestiende-eeuwse bedevaarttekens en legpenningen in enkele Brusselse en Brabantse kerken', *Volkskunde* 105, p. 33.

ROBIJNS, L., 1987: 'Lambrizing in het H.-Kruiskoor', in: J. Ockeley (red.), *650 jaar Heilig Kruis te Asse* (Asse), pp. 145-149.

SPANHOVE, J., 1987: 'Mendicatoria en de kruisverering in Asse', in: J. Ockeley (red.), *650 jaar Heilig Kruis te Asse* (Asse), pp. 203-208.

VAN ASPEREN, H., 2021: Zie: *Silver Saints* (Turnhout), Appendices en pp. 143, 167, 215, 321-346.

VAN ASSCHE, J., 2012: 'Mendicorium of bedelvergunning voor het H. Kruis (1500)', *Ascania, Driemaandelijks tijdschrift van de Koninklijke Heemkring ASCANIA* vzw, 55, nr. 1, pp. 38-41.

VANDENBERGHE, S., 1987: 'Laat 15de- of vroeg 16de-eeuwse pelgrimsinsignes en -medailles en 17de-eeuwse kruisjes van het H. Kruis te Asse', in: J. Ockeley (red.), *650 jaar Heilig Kruis te Asse* (Asse), pp. 227-230.

VAN HERWAARDEN, J., 1978: *Opgelegde bedevaarten* (Assen-Amsterdam).

VAN HERWAARDEN, J., 2012: 'Het Heilig Kruis te Asse: een populair bedevaartsoord dat weinig misdadigers trok', *Ascania, Driemaandelijks tijdschrift van de Koninklijke Heemkring ASCANIA* vzw, 55, nr. 1, pp. 9-19.

VERBESSELT, J., 1960: *Het ontstaan en de ontwikkeling van Asse* (Pittem).

Online bronnen

- Database Kunera (geraadpleegd februari 2025). Objecten: nrs. 05493, 05605, 05608, 06441, 08465, 15552, 15646, 19869.
- Fototheek KIK-IRPA, object nr. 1567 (geraadpleegd februari 2025).

Kunstenaar tussen kopie en creatie

Het leven en werk van Martinus Weegenaar (1834-1909)

Ad van Liempt

Bij het onderzoek voor mijn boek *De ruimtelijke historie van Hintham* stuitte ik op enkele prenten, gemaakt door de Bossche kunstenaar Martinus Johannes Cornelis Weegenaar.¹ Er was weinig over hem bekend, dus besloot ik hem als onderwerp van mijn volgende onderzoek te nemen.² Weegenaar was een kunstenaar die veel kopieerde en fantaseerde. Hij staat ook wel te boek als vervalsers, maar is dat wel terecht?

Weegenaar maakte prenten van personen, krijgsvruchtelingen, gebouwen, stadsgezichten en gebeurtenissen uit Noord-Brabant. In deze biografische schets neem ik zijn levensloop onder de loep, met speciale aandacht voor een aantal werken die betrekking hebben op 's-Hertogenbosch.

De Bossche periode

Martinus, roepnaam Martin, werd op 7 juni 1834 in 's-Hertogenbosch geboren. Zijn ouders hadden een spiegelmakerij en later ook een lithografisch atelier op de noordelijke hoek van de Sint-Jorisstraat en de Keizerstraat. Hij was het derde kind in het gezin: er waren nog zeven broers en drie zussen, van wie verschillende een ambachtelijk of kunstzinnig beroep kozen, zoals beeldhouwer, boekbinder, schilder, antiquair en kunsthandelaar.³

Net als enkele van zijn broers werd Martin opgeleid aan de 'Teekenschool', ofwel de 'Koninklijke School voor Nuttige en Beeldende Kunsten'. Martin volgde die opleiding van 1846 tot 1858. In die periode kreeg hij een zestal eervolle vermeldingen.⁴ Al tijdens zijn studie was hij werkzaam als lithograaf, graveur en schilder. Op de Koninklijke School maakte Martin al werken als *Barbaroussa Rex Algerii Insignis Pyrata*, *Een Noordbrabantsch landschap* en, in 1858, het schilderij van *Lange Daan* (afbeelding 1).⁵



Afbeelding 1. Een portret van de orgeldraaier Daniël Heesbeen (1815-1886), die in 's-Hertogenbosch bekend stond als 'Lange Daan' (Het Noordbrabants Museum, objectnummer 11875.025).

1 Van Liempt 2021, 8, 37, 82, 272, 274.

2 Bij het onderzoek kreeg ik uitstekende hulp van de medewerkers van Erfgoed 's-Hertogenbosch, het BHIC, de Brabant-Collectie van Tilburg University, het Rijksmuseum, de RKD en van diverse archieven en heemkundeverenigingen. Het is mijn bedoeling om mijn onderzoek verder uit te werken tot een boekpublicatie.

3 NL-HtBHIC, Memories van Successie 's-Hertogenbosch, inv.nr. 96, akte 86.

4 NL-HtSA, Erfgoed 's-Hertogenbosch, 0063, Koninklijke School voor Nuttige en Beeldende Kunsten te 's-Hertogenbosch, 1829-1928, inv.nr. 1.

5 Bij Het Noordbrabants Museum staat dit schilderij als onderdeel van de 'stadhuiscollectie' vermeld als *Portret van een bedelaar*.

De Friese periode

In de periode 1860-1865 werkte Martin Weegenaar in Friesland. Hij zou zich daar hebben beziggehouden met het restaureren en mogelijk ook het vervaardigen van schilderstukken. Dat blijkt uit een brief van Jan Mosmans uit 1951.⁶ Over zijn Friese verblijf en activiteiten is vrijwel niets bekend, behalve dat hij in die periode Jan Goossens, die werkte voor de Bossche Sint-Jansbasiliek, hielp bij het beschilderen van het interieur van de rooms-katholieke kerk in Harlingen.⁷ Die kerk is later vervangen door een ander gebouw, en van het vroegere interieur bestaan jammer genoeg geen afbeeldingen. Tijdens zijn Friese periode was Martin waarschijnlijk ook actief in Groningen. In het Groningse archief bevindt zich namelijk een door hem gelithografeerde (en mogelijk ook gemaakte) opmetingstekening van de *sedilia*, de voor de geestelijkheid bestemde zitplaatsen, in de kloosterkerk van Ter Apel.⁸

Terug naar 's-Hertogenbosch

In 1861 werd Weegenaar lid van het 'Schilder- en Teekenkundig Genootschap St. Lucas' in 's-Hertogenbosch, dat was opgericht door oud-leerlingen van de Koninklijke School voor Nuttige en Beeldende Kunsten.⁹ Dat genootschap stond los van de vanuit deze school in 1833 opgerichte 'Broederschap van St. Lucas', die de bevordering der schone kunsten tot doel had en waarvan de leden uit de hogere kringen kwamen.

In het *Kohier hoofdelijken omslag* uit 1866 wordt als zijn beroep 'lijstenmaker' vermeld. In het Bossche adresboek van 1881 wordt hij vermeld als 'antiquaire' op het adres Keizerstraat 15.¹⁰ Zijn naam werd toen gespeld als 'Wegenaar', waarschijnlijk met de bedoeling er wat meer cachet aan te geven. Dat gedrag sluit aan bij de beschrijving van Weegenaar door Jan Mosmans in zijn al genoemde brief als 'een ietwat gewichtig en geheimzinnig doende man'. Martin was in deze jaren dus al begonnen als een Bossche handelaar in antiek, een beroep dat hij tot zijn dood liet vermelden in notariële akten.

In 1866 werd het oksaal van de Bossche Sint-Jans-kathedraal verkocht, waarna het terecht zou komen in het South Kensington Museum (later Victoria and Albert Museum) in Londen (afbeelding 2). Het afbreken van het oksaal werd tussen november 1866 en maart 1867 uitgevoerd door Martin Weegenaar en de 'marbrier' Verhoeven, onder toezicht van Van Liempt en met hulp van zes of zeven knechten.¹¹

Inspiratie

Uit veel van Weegenars tekeningen blijkt dat hij kennis moet hebben gehad van strijdtferelen, personen, gebeurtenissen en kastelen, of in elk geval van afbeeldingen en beschrijvingen daarvan. Mogelijk kwam die kennis voort uit zijn onderzoekingen in het archief en de bibliotheek van het Provinciaal Genootschap van Kunsten en Wetenschappen. Weegenaar leerde ook enkele particulieren kennen met een uitgebreide verzameling boeken en kunstwerken, zoals baron Louis van den Bogaerde van Terbrugge van kasteel Heeswijk, en jonkheer Matthias Adriaan Snoeck uit Hintham.¹² In deze archieven en collecties trof hij de bronnen aan die hem inspireerden tot zijn werken.

Afbeelding 2. Het oksaal van de Sint-Jan voor de afbraak van 1866, gezien vanuit het schip (foto: Erfgoed 's-Hertogenbosch, nr. 0004679).



6 Bijnen 1991, 113.

7 *De Noordbrabanter, staat- en letterkundig dagblad*, 15 augustus 1861.

8 NL-GnGRA, Groninger Archieven, Verzameling kaarten (GAG), 1500-2001, inv.nr. 4021.

9 Van Zuylen 1859.

10 Tilburg University, Brabant-Collectie, vindplaats CBM C 16533; Almanak voor de provincie Noord-Brabant 1881, 151.

11 Peeters 1985, 343.

12 Dat blijkt onder andere uit de verkoop van de inboedel van kasteel Heeswijk in 1901 en diverse verslagen van het Provinciaal Genootschap (NL-HtBHIC, archief Bogaerde van Terbrugge en aanverwante families, inv.nr. 1628; Handelingen, 1905-1915, 29-30).

De Rosmalense periode

Later kreeg Martin verkering met Geertruida Mathilda Jansen. Ze werd geboren in 's-Hertogenbosch op 8 november 1855 en was het oudste kind uit een gezin dat nog drie broers en twee zussen zou tellen. Haar vader was rentenier. Deze Bossche familie verhuisde een jaar na haar geboorte naar Vught.¹³

Met een door zijn schoonvader verstrekte renteloze hypotheek van 1200 gulden kon Martin in 1882 in Rosmalen een huis bouwen.

In de koopakte van het perceel noemt Martin zich koopman in antiquiteiten.

Dat huis staat nog altijd,

weliswaar sterk verbouwd, aan de Weidestraat 38 in Rosmalen.

Op 31 mei 1883 traden Martin en Geertruida in het huwelijk. In 1898 werd de woning aan de zuidwestzijde uitgebreid met een groter pand, tegenwoordig Weidestraat 40.¹⁴ Het echtpaar Weegenaar werd op 14 juli 1886 verblijd met de geboorte van hun enige kind: Johannes Martinus Ludovicus Gerardus, roepnaam Jan, die in latere akten 'teekenaar' wordt genoemd. Jan heeft geen nakomelingen.

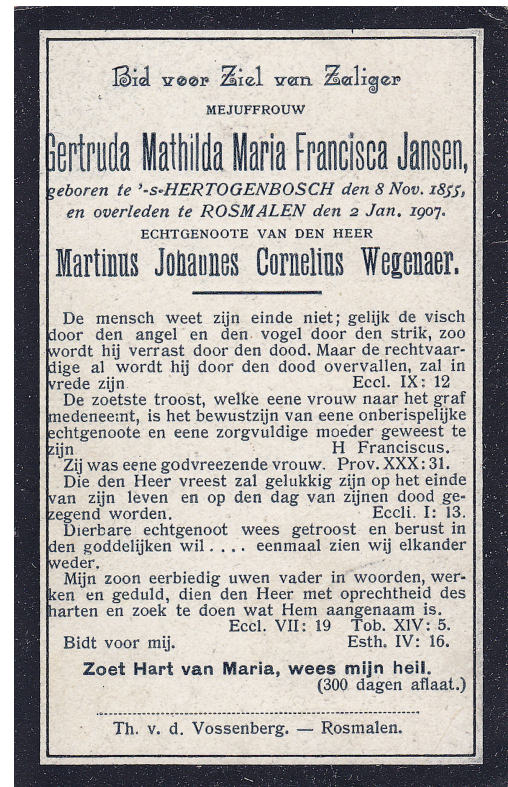
Martin Weegenaar handelde ook in onroerend goed. Twee boerderijen in Rosmalen werden door hem aangekocht en later weer verkocht.¹⁵ Over zijn handel in antieke (kunst)voorwerpen is verder niets bekend. Hij heeft niet geadverteerd, noch is op andere wijze van zijn antiekhandel gebleken. In de periode na zijn overlijden was bij oudere Rosmalenaren nog wel bekend dat er vanuit zijn huis veel boeken en oude (kunst)voorwerpen werden verkocht.

Gedurende zijn loopbaan als antiquair heeft Martin Weegenaar veel prenten gemaakt, blijkbaar met de bedoeling die als antieke kunstvoorwerpen te verkopen. Juist deze prenten hebben hem de naam opgeleverd van 'vervalser', een term die het Provinciaal Genootschap van Kunsten en Wetenschappen in 1917 op hem van toepassing verklaarde.¹⁶

Martins echtgenote Geertruida overleed op 2 januari 1907. Hijzelf stierf twee jaar later, op 3 maart 1909 (afbeelding 3).

Gesigneerd werk

Weegenaar heeft zowel werk gemaakt dat hij van zijn eigen naam voorzag als prenten die hij niet signeerde, of met een andere naam. Het met zijn eigen naam gesigneerde werk vormt slechts een klein gedeelte van zijn oeuvre, namelijk enkele schilderijen, etsen en illustraties in een boek. Het is opvallend dat de meeste van deze werken overduidelijk kopieën zijn van bestaande kunstwerken, onder meer van Rembrandt. Slechts twee schilderijen zijn 'naar het leven' gemaakt: dat van jonkheer M.A. Snoeck uit Hintham uit 1892,¹⁷ en een in 1858 geschilderd *Portret van een bedelaar* dat zich bevindt in de stadhuiscollectie van de gemeente 's-Hertogenbosch (afbeelding 1, het portret van 'Lange Daan').¹⁸



Afbeelding 3. De bidprentjes bij het overlijden van Martinus Weegenaar en zijn echtgenote Geertruida Jansen (particuliere collectie).

13 NL-HtBHC, Bevolkingsregister Vught, deel 1, 232.

14 Dit blijkt uit de archieven van het Kadaster.

15 NL-HtSA, Erfgoed 's-Hertogenbosch, 0467, Notarissen met standplaats Rosmalen.

16 Handelingen, 1917, 29-30

17 Ondanks de nodige inspanningen is het niet gelukt dit schilderij te achterhalen voor dit artikel. Het bevindt zich in een onbekende particuliere collectie en is beschreven door het RKD, zie: <https://research.rkd.nl/>, IB-nummer 16884.

18 Het Noordbrabants Museum, objectnummer 11785.025.



Toen Martin zijn kunstopleiding volgde, voorzag hij voor de destijds in de Bossche Sint-Jozefstraat gevestigde uitgeverij Lutkie & Cranenburg een prentenboek van illustraties en sierranden. In dit boek, dat in 1854 verscheen met de titel *De appeldieven en De Blaauwkuip*, handelt het eerste verhaal over vier jongens die appels stelen en daardoor in een tuchthuis terechtkomen. Het tweede verhaal gaat over twee jongens die een pas geverfde muur bekladden en voor straf in een kuip met blauwe verf worden ondergedompeld (afbeelding 4).

Afbeelding 4. Voorzijde van 'De appeldieven' en 'De Blaauwkuip' (Koninklijke Bibliotheek, Prentenboeken van 1810 tot 1950, PPN: 040882942).

Prenten met andermans naam

Het merendeel van de aan Martin Weegenaar toegeschreven werken bestaat uit papieren prenten met diverse historische en topografische onderwerpen. Het gaat om ruim tweehonderd exemplaren, die worden bewaard bij de Brabant-Collectie van Tilburg University. Daar bevinden ze zich in laden met het opschrift 'Falsificaties M. Wegenaer' (afbeelding 5).



Deze werken zijn afkomstig uit de collectie van het Provinciaal Genootschap van Kunsten en Wetenschappen. Ze werden door het Genootschap aangekocht uit de boedel van Kasteel Heeswijk, die in 1901 werd geveild. Hoe en wanneer die werken daar terecht kwamen, is nog onderwerp van onderzoek.

De afbeeldingen op deze prenten geven plaatsen, gebouwen en gebeurtenissen weer, vrijwel uitsluitend met betrekking tot plaatsen in Noord-Brabant, en relatief veel van 's-Hertogenbosch. Ze wekken de indruk te dateren van de zestiende tot halverwege de negentiende eeuw. De prenten zijn eenvoudig van aard en lijken getekend op heel oud papier, dat overigens nog moet worden onderzocht. Geen van deze prenten is gesigneerd met de naam Weegenaar, maar diverse prenten zijn wel voorzien van de naam van klassieke kunstenaars zoals J.A. Knip, Q. van Amelsfoort, A. Rademaker, P. Barbiers, Rogman en C. Pronk.

Door zich op andere bronnen te baseren, sloeg Weegenaar de plank ook wel eens mis. Zo maakte hij een prent van het kasteel Hinte bij Heusden. Dit is een natekening van een bestaande prent van A. Rademaker met dezelfde titel. Maar Rademaker blijkt helemaal geen kasteel bij Heusden te hebben vastgelegd, maar een nu nog bestaand kasteel in Hinte nabij het Duitse Emden. Weegenaar tekende dus een prent na zonder na te gaan of de titel correct is. En ook tekende hij gefantaseerde gebouwen, zoals een kasteel Boonberg in Oerle, dat nooit bestaan heeft, maar waarover wel (onjuiste) teksten circuleerden.¹⁹

Oude boeken

Een belangrijk onderdeel van mijn onderzoek richt zich op de vraag hoe Weegenaar aan de informatie voor deze prenten kwam. Duidelijk is dat oude boeken een belangrijke bron van inspiratie waren. In veel gevallen baseerde hij zich op Van der Aa's *Biographisch Woordenboek der Nederlanden*, het door Isaak Tirion in 1745 uitgebrachte *Het verheerlykt Nederland* en het uit 1614 daterende *Historie der Neder-Landscher ende haerder Na-buren oorlogen ende geschiedenissen* van Emanuel van Meteren.²⁰ Martin Weegenaar kende deze en andere boeken uit de collecties van het Provinciaal Genootschap en van baron Louis van den Bogaerde uit Heeswijk.

Een goed voorbeeld van een bestaand boek als inspiratiebron zijn twee prenten van gebeurtenissen uit de Tachtigjarige Oorlog (1568-1648). Weegenaar baseerde deze op informatie uit het al genoemde werk van Van Meteren uit 1614. Een van deze prenten stelt de inname voor van de schans Crèvecoeur door de Spanjaarden in 1589. Van Meteren beschrijft hoe deze verovering ervoor zorgde dat de Staatse versterking veranderde in een vooruitgeschoven post ter verdediging van 's-Hertogenbosch (afbeelding 7). Op de niet-gesigneerde prent verwijst Weegenaar rechtstreeks naar het boek met de tekst:

'De Spanjaerden onder Parma versterken de schans Crèvecoeur 1589 (E. van Meteren Ned. Hist. 1589).'

Afbeelding 5. 'Falsificaties M. Wegenaer': de lade met de tekeningen van Martin Weegenaar in de Brabant-Collectie (foto: auteur).

¹⁹ Bijnen 1991, 115-120.

²⁰ Van der Aa, 1852-1878; Tirion, 1745; Van Meteren, 1614.

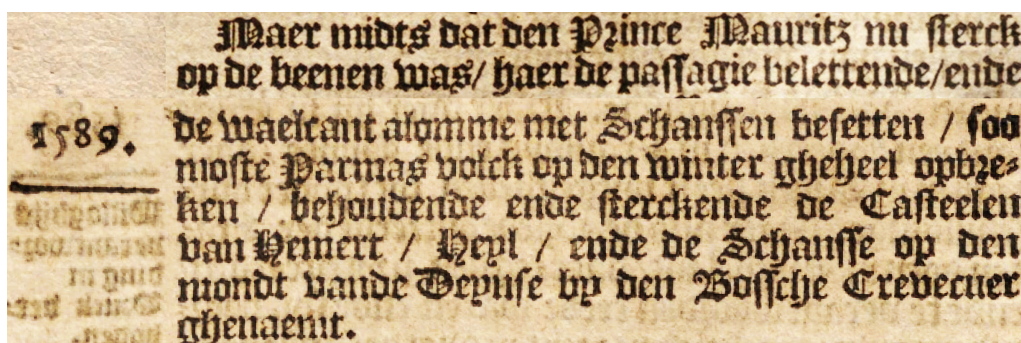


Rechtsboven staat 'kopy', en op de prent staan de namen Crevecoeur, Hedel en Maes (afbeelding 6).

Afbeelding 6. De Spanjaarden versterken de schans van Crèvecoeur, 1589 (Tilburg University, Brabant-Collectie, WE-H-Crevecoeur-1589).

Later, in 1600, werd Crèvecoeur overigens weer in bezit genomen door het leger van Maurits.

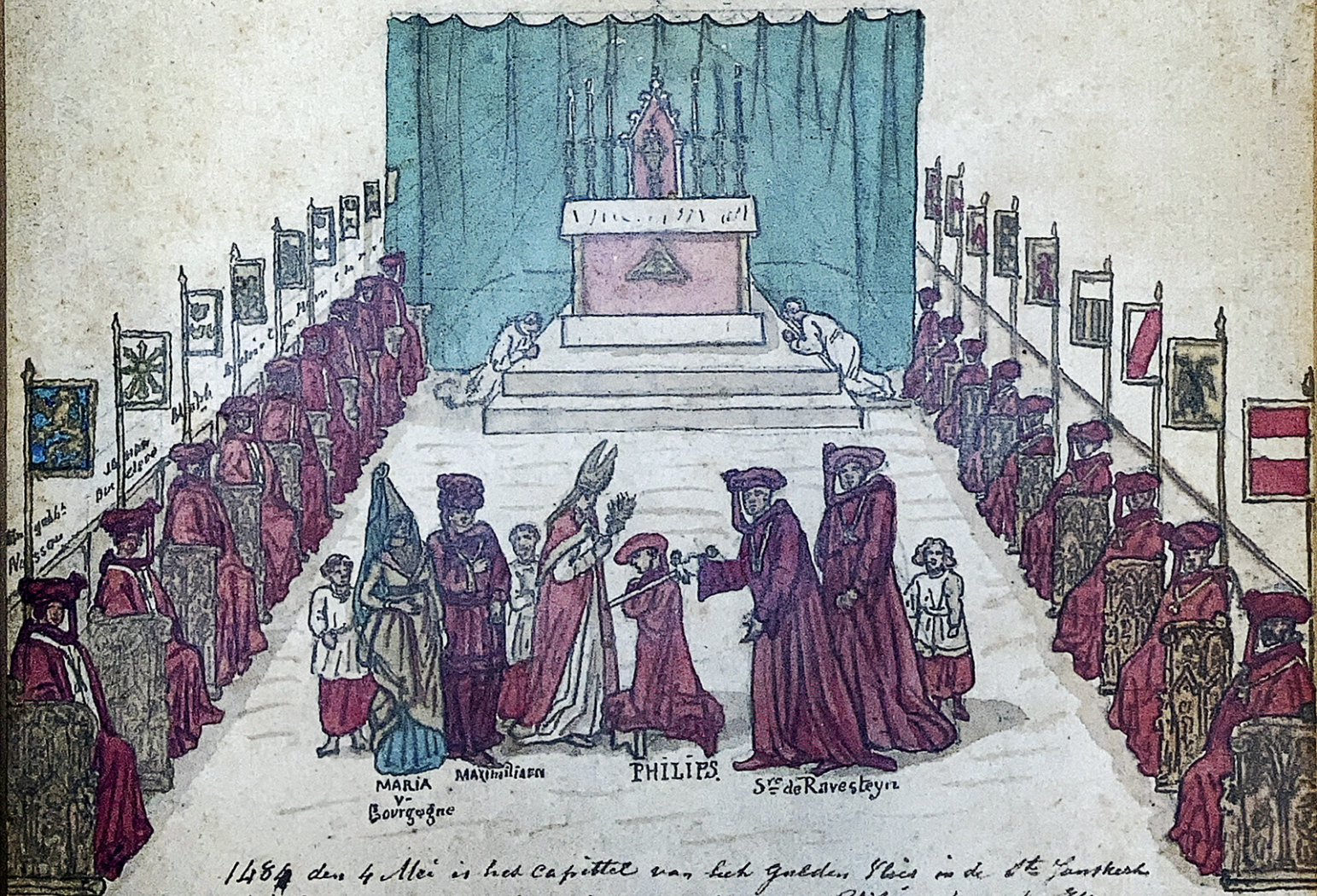
Een andere prent heeft de belegering van 's-Hertogenbosch in 1602 door prins Maurits als onderwerp. Maurits trok met zijn leger van achtduizend man naar 's-Hertogenbosch in de hoop op die manier het beleg van Oostende door de Spaanse troepen te kunnen breken. Maar de pogingen om de stad in te nemen moesten echter eind november door de winterse omstandigheden worden afgebroken. Martin Weegenaar maakte van de belegering een niet-gesigneerde prent met als titel: *Maurits belegerd den Bosch 1 Nov. 1602*. Inspiratie ontleende hij opnieuw aan het werk van Van Meteren uit 1614.



Afbeelding 7. Weegenaar liet zich inspireren door 'Historie der Neder-Landscher ende haerder Na-buren Oorlogen ende geschiedenissen' (1614) van Emanuel van Meteren (NL-HtBHC, bibliotheek 1142K, nr. K16).

4 Mei 1481

In't jaer desent vierhundert achtentwintich den vierden
Mey is het Capittel van het Gulden Vlies in de Sint Jan
kerk te Bosh vergaderd in onder anwezenheit des jongen
Philips door den heer van Ravensteyn Ridder geslagen.
Van Oudenhuysen bl. 170 - 171
1670



1481 den 4 Mei is het Capittel van het Gulden Vlies in de Sint Jankerk
te Bosh vergaderd in onder anwezenheit des jongen Philips door den heer
van Ravensteyn Ridder geslagen.

Van Oudenhuysen bl. 170 - 171
1670

Afbeelding 8. Prent met afbeelding van het kapittel van het Gulden Vlies in de Sint-Jan in 1481 (collectie Plebanie van de Bossche Sint-Janskathedraal. Object opgeslagen in het archief van de bouwloods; kopie bij Erfgoed 's-Hertogenbosch, nr. 0023309).

Jubileumprent

Een bijzonder geval is ook de prent die Weegenaar maakte van de bijeenkomst van het kapittel van het Gulden Vlies in de Sint-Jan in mei 1481, waarbij de driejarige Philips de Schone tot ridder werd geslagen (afbeelding 8).

Van links naar rechts zijn op de voorgrond afgebeeld: Maria van Bourgondië (dochter van Karel de Stoute), Maximiliaan (aartshertog van Oostenrijk), Philips de Schone (zoon van Maria en Maximiliaan) en Adolf van Kleef (heer van Ravesteyn). Aan beide zijden van het koor staan de ridders van het Gulden Vlies opgesteld onder hun wapenschilden.²¹ Deze prent bevindt zich overigens niet in de Brabant-Collectie, maar in de plebanie van de Bossche Sint-Janskathedraal, opgeslagen in het archief van de Bouwloods. Een kopie van deze prent bevindt zich in de collectie van Erfgoed 's-Hertogenbosch met de aantekening dat de vervaardiger M.J.C. Wegenaar is.²²

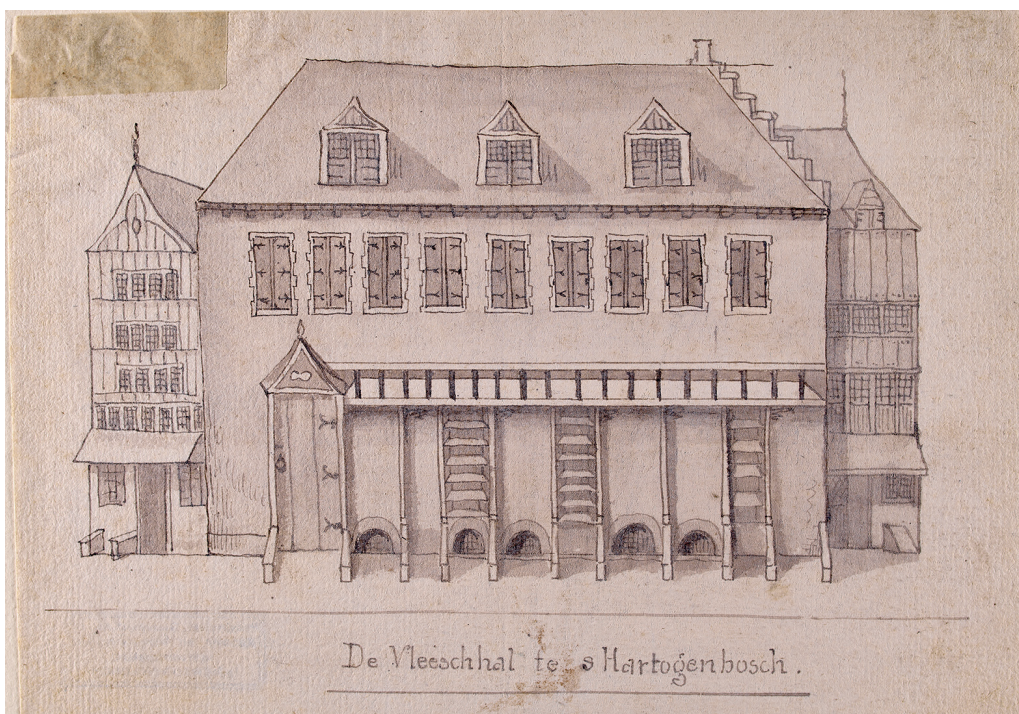
Waarschijnlijk maakte Weegenaar deze prent naar aanleiding van de viering van het zevenhonderdjarig bestaan van 's-Hertogenbosch in 1885, waarbij het tot ridder slaan van Philips de Schone in de Sint-Janskathedraal een belangrijk evenement was.²³ De prent geeft de verbeelding weer die Martin bij deze gelegenheid had. Hij signeerde met Johannes Stalpaert van der Wiele (1579-1630), priester in Delft, niet bekend als tekenaar. Onder de tekening staat de tekst:

1481 den 4 Mei is het capittel van het gulden Vlies in de St. Janskerk te 's Bosch vergaderd is onder meer de jongen Philips door den Hr. van Ravensteijn Ridder geslagen. Van Oudenhoven bl. 170-171 edt. 1670.

Daarbij wordt expliciet verwezen naar de tekst in de geschiedkundige beschrijving door Van Oudenhoven uit 1670, waarin ook de namen van de afgebeelde ridders worden vermeld.²⁴

Afbeeldingen als inspiratiebron

In veel gevallen liet Weegenaar zich inspireren door bestaande afbeeldingen. Ook hiervan geven we enkele voorbeelden van prenten met 's-Hertogenbosch als onderwerp. Het gaat om gebouwen, portretten en historische voorstellingen.



Afbeelding 9. De Vleeshal te 's-Hertogenbosch, getekend door M. Weegenaar (Tilburg University, Brabant-Collectie, object: WE-T-s-Hertogenbosch-8).

²¹ *Oudheden en Gestichten*, 1742, 13-16.

²² NL-HtSA, Erfgoed 's-Hertogenbosch, beeldbank, nr. 0023309. In deze aantekening staat, ten onrechte, 'Wegenaar' in plaats van 'Weegenaar'.

²³ *Programma*, 1885, p. xxx-xxxi.

²⁴ Van Oudenhoven 1670, 170-172.



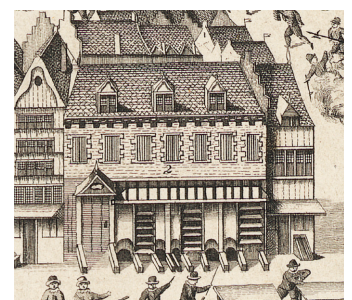
Vleeshal

Een van deze prenten heeft als titel *De Vleeschhal te 's Hertogenbosch* (afbeelding 9). De Vleeshal, aan de huidige Pensmarkt, werd oorspronkelijk door de hertog van Brabant gebouwd als Lakenhal. Omdat het gebouw in 1850 werd verbouwd tot boterhal en toen een volstrekt ander uiterlijk kreeg, moet Weegenaar zich hebben gericht op oudere afbeeldingen ervan. Een afbeelding die exact overeenkomt met de prenten van Weegenaar is niet gevonden. Mogelijk ontleende hij inspiratie aan het schilderij dat Jan Roelofs van Diepenbeek in 1579 vervaardigde van het *Schermersoproer*, tegenwoordig in Het Noordbrabants Museum (afbeelding 10), of aan de prent die J. Everts in 1776 van dit schilderij maakte (afbeelding 11). Weegenaars prent is niet gesigneerd en geeft het pand weer met negen ramen op de verdieping, waar het schilderij er acht en de prent van Everts er zeven toont. Het dak met de drie dakkapellen komt wel overeen met Everts' versie.



Afbeelding 10. Het Schermersoproer te 's-Hertogenbosch in 1579, met eronder in detail de weergave van de Vleeshal (Het Noordbrabants Museum, objectnummer 00852).

Afbeelding 11. Het Schermersoproer op een gravure van J. Everts, 1776, naar het schilderij van Van Diepenbeek (Tilburg University, Brabant-Collectie, H 55 / 1579, 1).



De Vleeshal, detail uit de tekening van J. Everts.



Herberg 'De Bult'

Op een andere ongesigneerde prent van Weegenaar is herberg en uitspanning 'De Bult' (vernoemd naar een natuurlijke verhoging ter plaatse) weergegeven. Deze herberg stond in het deel van 's-Hertogenbosch dat in de volksmond Hintham werd genoemd (afbeelding 12). Het pand stond aan de oostkant van de Graafseweg in 's-Hertogenbosch, ter hoogte van het huidige nummer 255b. Omdat in 1934 de Graafseweg werd aangepast, moest het pand toen worden gesloopt. Martin Weegenaar gaf zijn prent de titel: *Het huis de Bult te Hintham bij 's Bosch, in 1821 naar eene tekening van J.A. Knip.*

Weegenars prent komt overeen met een nagenoeg identieke voorstelling uit een particuliere collectie, die ook is gesigneerd met J.A. Knip (afbeelding 13). Echter, deze voorstelling lijkt ook door Weegenaar zelf te zijn getekend. De stijl en opzet zijn namelijk vergelijkbaar, en van J.A. Knip is een dergelijke afbeelding niet bekend.

Martin Weegenaar maakte wel vaker vergelijkbare tekeningen van eenzelfde gebouw. Omdat hij in 's-Hertogenbosch en Rosmalen gewoond heeft, heeft hij de herberg gekend. Van dit gebouw is een foto bekend uit circa 1925, waarop de herberg (mogelijk na een verbouwing) een wat ander uiterlijk heeft dan op Weegenars prent. Wellicht geeft deze prent de situatie van vóór die verbouwing weer.

Christoffel van Vladeracken

Van het kopiëren van een andere afbeelding is waarschijnlijk ook sprake bij het portret dat Weegenaar tekende van Christoffel (ook wel Christoforus genoemd) van Vladeracken. De familie Van Vladeracken was eigenaar van het toenmalige kasteel in Nuland. De in 1524 geboren Christoffel volgde zijn schoolopleiding te 's-Hertogenbosch. Hij studeerde vanaf 1542 aan de Leuvense universiteit en behaalde daar in 1545 de graad van meester in de vrije kunsten. In 1551 werd Christoffel conrector van de Latijnse school te Amersfoort.



Afbeelding 12. Herberg 'De Bult' getekend door M. Weegenaar (Tilburg University, Brabant-Collectie, We-T-s-Hintham-1).

Afbeelding 13. Herberg 'De Bult', mogelijk ook getekend door M. Weegenaar (particuliere collectie).



Afbeelding 14 (links). Portret van Christoffel van Vladeracken door M. Weegenaar (Tilburg University, Brabant-Collectie, We-Vladeracken).

Afbeelding 15. Portret van Christoffel van Vladeracken, lithografie (Tilburg University, Brabant-Collectie, P / V 66, 1).

Rond 1560 keerde hij terug naar 's-Hertogenbosch, waar hij als docent Latijn, Grieks, Hebreeuws en welsprekendheid werkte aan de Latijnse school. Vanaf 1591 was hij rector van deze school. Hij heeft verschillende publicaties op zijn naam staan, waaronder diverse schoolboeken, toneelstukken en de *Apotheosis*, een gedicht ter nagedachtenis aan de door hem bewonderde humanist en docent aan de Bossche Latijnse school Georgius Macropedius. Hij overleed in 1601 te 's-Hertogenbosch. Martin Weegenaars prent van hem heeft als titel *C. Vladeracken Rector in Busco Ducis † 1601* en is gesigneerd met 'rombouts' (afbeelding 14).

In de Brabant-Collectie bevindt zich een andere prent van Christoffel die in druk verscheen en die heel goed de inspiratiebron voor Weegenaar kan zijn geweest (afbeelding 15).

Praalwagen handboogschutterij 'De Unie'

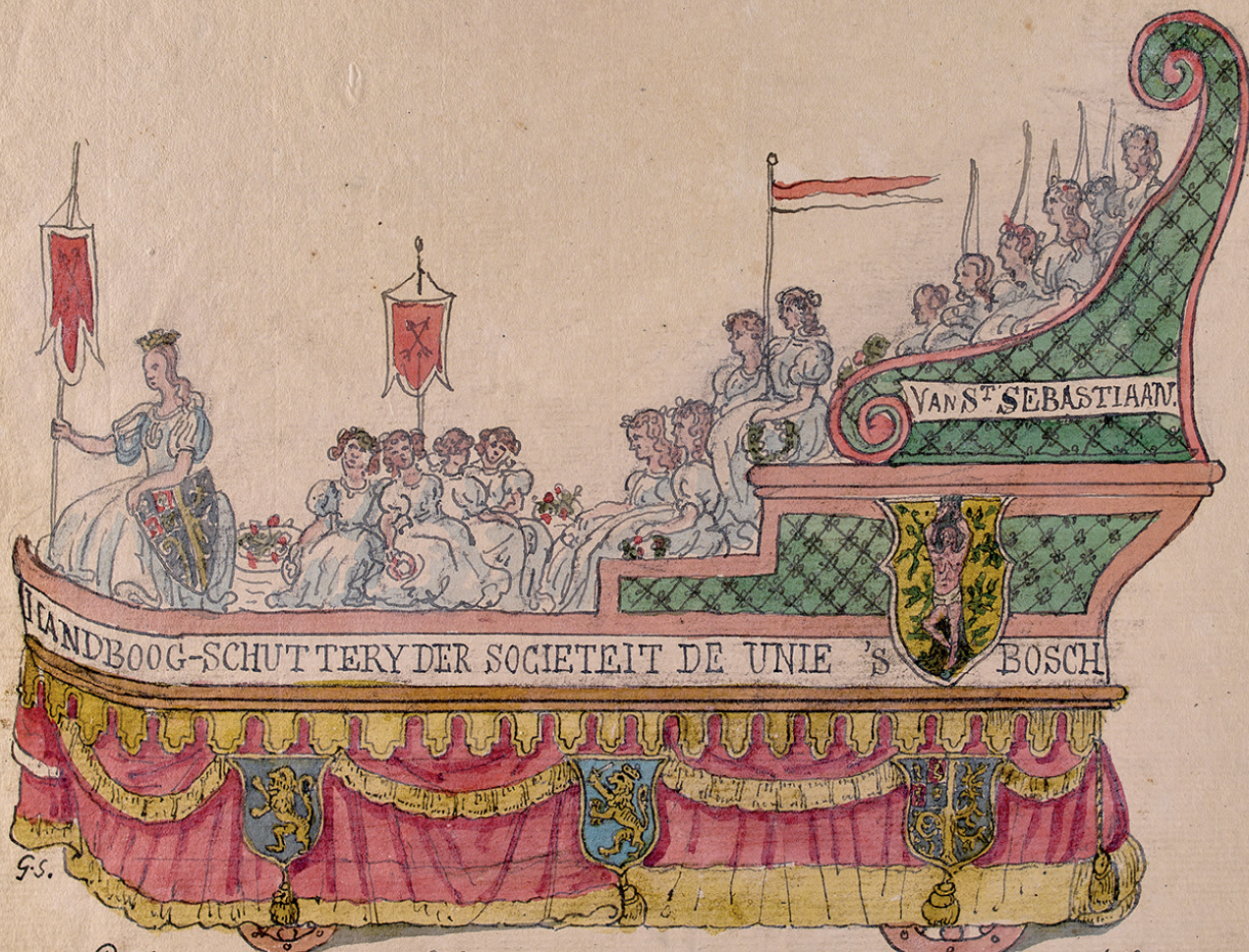
Martin Weegenaar nam ook een bestaande prent als voorbeeld toen hij een praalwagen tekende die deelnam aan een concours van de Bossche handboogschutterij De Unie. Dit gezelschap was opgericht in 1826 met als doel 'kennis van Handel en Nijverheid te bevorderen en te doen gepaard gaan met gezellig verkeer'. In 1842 organiseerde De Unie het eerste concours der handboogschutterijen in Nederland.

Martin Weegenaar maakte een prent van een praalwagen (afbeelding 16), waarop de teksten staan: 'VAN ST SEBASTIAAN' en 'HANDBOOG-SCHUTTERY DER SOCIETEIT DE UNIE 'S BOSCH'. Bovenaan staat geschreven '11 Augustus 1842' en rechtsonder de signatuur 'J. Evers'. Linksonder de praalwagen staat het initiaal 'G.S'. Onderaan de prent staat de tekst:

'Praalwagen geteekend door G. Schimmelpenninck voor de societeit de Unie te 's Bosch bij gelegenheid van het Concours door de Handboogschutterij 's Sebastiaan in deze Societeit gevestigd, aan al de gevestigde Handboogschutterijen in Noordbrabant aangeboden op den 11 augustus 1842.'²⁵

²⁵ Of er bij het concours in 1842 daadwerkelijk een praalwagen is ingezet, is de vraag. In 1846 was dat wel het geval (NL-Ht-SA, Erfgoed 's-Hertogenbosch, 0169, Sociëteit de Unie te 's-Hertogenbosch, inv.nr. 9).

11 Augustus 1842.



*Praalwagen getekend door G. Schimmelpenninck voor de Societeit de Unie te 's Bosch
by geleghheid van het Concoors door de Handboogschutterij S. Sebastiaan in deze Societeit
gevestigd, aan al de gewestigd Handboog schutterijen in Noordbrabant aangeboden
op den 11 Augustus 1842.*

J. Weegenaar

Het lijkt erop dat de meeste mensen in de praalwagen als vrouw of 'bruidjes' zijn afgebeeld. Op de praalwagen staan onderaan drie wapens: van links naar rechts een leeuw, dan een gewapende leeuw en rechts het stadswapen van 's-Hertogenbosch. Boven het Bossche stadswapen staat een schild met een afbeelding van Sint Sebastiaan, de patroonheilige van de handboogschutterij. De bron van deze prent is niet achterhaald; waarschijnlijk heeft Martin Weegenaar het origineel van G. Schimmelpenninck gekend. De praalwagen zelf heeft een sterke overeenkomst met de praalwagen die in 1855 werd ingezet bij het bezoek van koning Willem III. Van die gebeurtenis maakte Martin Weegenaar eveneens een in stijl vergelijkbare, niet-gesigioneerde prent.

Anderen op het verkeerde been

Meestal kopieerde Weegenaar het werk van anderen, maar het is ook voorgekomen dat juist zijn werk door anderen werd overgenomen. Dat geldt voor deze tekening van 's-Hertogenbosch in de twaalfde eeuw (afbeelding 17), die ooit deel uitmaakte van de verzameling van Kasteel Heeswijk.²⁶

Afbeelding 16. Tekening van de praalwagen van de handboogschutterij 'De Unie' door M. Weegenaar (Tilburg University, Brabant-Collectie, We-H-s-Hertogenbosch-1842).

²⁶ Ingen-Housz 1956, 151.



Waarschijnlijk is de tekening door Martin Weegenaar gemaakt naar aanleiding van het zevenhonderdjarig bestaan van de stad in 1885. De tekening is niet gesigneerd. De tekst onder de tekening luidt: 'OPIDI DE BUSCGO [s-Hertogenbosch] AAN HET BEGIN'.

Weegenaars tekening van de stad is gebruikt in het boek *De Nederlandsche Stedenbouw* van C.H. Peters, dat verscheen in 1910.²⁷ In zijn publicatie *De voorname huizen en gebouwen van 's-Hertogenbosch* schrijft A.F.O. van Sasse van Ysselt niet lang daarna dat de tekening in het boek van Peters een vervalsing is.²⁸ In *Duizend jaar bouwen in Nederland* wordt echter beweerd dat deze tekening aan de vaardige pen van Victor de Stuers toe te schrijven zou zijn.²⁹ Van hem is een dergelijke tekening echter niet bekend. Gezien de stijl en uitvoering van de prent houden we het daarom op Martin Weegenaar als maker.

Bijzonder is dat deze prent van Weegenaar later is gekopieerd. Meestal was het namelijk andersom: Martin kopieerde veel werk van anderen. Die kopie is gemaakt door Thijs van der Griendt, die onder andere directeur van het Provinciaal Genootschap was. Mogelijk met als aanleiding het achthonderdjarig bestaan van de stad in 1985.³⁰

Afbeelding 17. De stad 's-Hertogenbosch in de twaalfde eeuw, tekening van M. Weegenaar (Tilburg University, Brabant-Collectie, We-T-s-Hertogenbosch-11).

²⁷ Peters 1910, 35.

²⁸ Van Sasse van Ysselt 1910-1915, 158.

²⁹ Fockema Andreae e.a. 1948, 82.

³⁰ Zie NL-HtSA, Erfgoed 's-Hertogenbosch, beeldbank, nr. 0008159.

Vervalsers?

Martin Weegeenaar is in enkele publicaties een 'vervalser' genoemd, omdat hij tekeningen maakte die hij ouder liet lijken dan ze waren, door oud papier te gebruiken en te signeren met de naam van oude kunstenaars. Weegeenaar wekte zo de indruk dat het om origineel werk ging, en hij trachtte dat als antiek te verkopen. Toch streefde Weegeenaar er niet naar om werk te maken dat voor leken niet te onderscheiden was van het origineel, zoals bijvoorbeeld Han van Megeren deed met de schilderijen van Vermeer. De door Weegeenaar gemaakte kopieën waren anders uitgevoerd dan de originelen die als voorbeeld dienden. De meeste van zijn prenten zijn in een eigen stijl weergegeven. Dat geldt uiteraard voor de prenten die hij baseerde op boekpublicaties, maar ook voor zijn werk waarvoor bestaande afbeeldingen de inspiratiebron waren. Daarom is voor Martin Weegeenaar de term 'misleider' meer op zijn plaats dan 'vervalser'.

De vraag is natuurlijk ook waarom Weegeenaar dit allemaal deed. Hij was weliswaar getrouwd met een vrouw uit een relatief welgestelde familie, maar de erfenis van haar ouders kwam pas in 1898 beschikbaar. Zowel een broer als een zwager waren antiquair en hij zal hebben gezien dat de verkoop van antiek materiaal winstgevend kon zijn. Het ligt daarom voor de hand dat hij de prenten maakte als inkomstenbron. Daarnaast is het ook mogelijk dat Weegeenaar, hoewel hij tijdens zijn kunstopleiding hogelijk gewaardeerd werd om zijn kwaliteiten, gefrustreerd is geraakt omdat hij daarna niet meer als kunstenaar werd gevraagd of bekend is geworden. Ook deze frustratie kan ertoe hebben geleid dat hij bestaand werk is gaan kopiëren. Dit laatste vindt ondersteuning in een artikel van Vera Weterings over het boek *Kunstvervalsing: Misleiding en masterminds van meestervervalers*. Daarin schrijft zij: 'Hoewel het voor de hand lijkt te liggen dat financieel gewin het belangrijkste motief is voor kunstvervalsing, blijkt dit zelden het geval. Van de bekende vervalsers uit het verleden valt te herleiden dat deze personen over het algemeen een gecompliceerd karakter hadden en door veel verschillende impulsen werden geleid, waaronder wraak, roem, macht en het verlangen om genialiteit te tonen.'³¹

Het onderzoek is nog in volle gang

Om het onderzoek volledig af te ronden, moet met zekerheid worden vastgesteld dat de prenten die niet, of onder een andere naam door Martin Weegeenaar zijn gesigeneerd, daadwerkelijk van zijn hand zijn. Daarvoor worden momenteel teksten, stijlen en materialen met elkaar vergeleken. Ook de ouderdom van het gebruikte papier moet nog worden vastgesteld. Dat vormt immers een belangrijke onderbouwing voor het vermoeden van misleiding. Mogelijk kunnen lezers van dit artikel daarbij helpen:

- Er is tot nu toe geen portret of afbeelding van Martin Weegeenaar gevonden. Kent iemand een afbeelding van hem?
- In zijn tijd als lithograaf maakte hij bidprentjes waarop zijn naam staat. Is er iemand die zo'n prentje bezit of een afbeelding ervan heeft?
- Enkele prenten van hem zijn gedrukt op papier met reliëfdruk (ook wel 'preeg' genoemd). Herkent iemand deze preeg?
- Heeft iemand aanvullende informatie over Martin Weegeenaar, zijn werken of zijn activiteiten?

Reageren op dit artikel kan via erfgoed@s-hertogenbosch.nl.

Informatie over deze preeg is van harte welkom.



³¹ Zie: <https://trimli.co/isgesc> (geraadpleegd maart 2025).

Ad van Liempt is gepensioneerd stedenbouwkundige. Na die loopbaan werkte hij als secretaris bij een provinciebrede organisatie en was hij mede-regisseur van een Europees project. Als vrijwilliger was hij bestuurlijk actief bij een sportvereniging, een gemeenschapshuis, een goededoelenorganisatie en de Monumentenwacht Noord-Brabant. Hij schreef eerder drie boeken over ruimtelijke geschiedenis, over onderwerpen als arbeiderswoningen in Waalwijk, de ontwikkeling van Hintham en huizen op bijzondere locaties in Baardwijk en Besoijen. Die kunt u gratis downloaden via de site www.pisatel.nl

Literatuur en verantwoording

Archieven

NL-HtBHIC, Brabants Historisch Informatie Centrum

- Archief Bogaerde van Terbrugge en aanverwante families
- Memories van successie 's-Hertogenbosch

NL-GnGRA, Groninger Archieven:

- Verzameling kaarten (GAG), 1500-2001

NL-HtSA, Erfgoed 's-Hertogenbosch:

- Archiefnummer 0063, Koninklijke School voor Nuttige en Beeldende Kunsten te 's-Hertogenbosch, 1829-1928
- Archiefnummer 0169, Sociëteit de Unie te 's-Hertogenbosch
- Archiefnummer 0467, Notarissen met standplaats Rosmalen
- Beeldbank

Tilburg University, Brabant-Collectie

Literatuur

AA, A.J. VAN DER, 1852-1878: *Biographisch Woordenboek der Nederlanden, bevattende levensbeschrijvingen van zoodanige personen, die zich op eenigerlei wijze in ons vaderland hebben vermaard gemaakt*, 21 delen (Haarlem).

[ANONIEM], 1742: *Oudheden en Gestichten van de Bisschoppelijke Stadt en Meyerye van 's Hertogen-bosch* (Leiden).

[ANONIEM], 1881: *Almanak voor de provincie Noord-Brabant waarachter is gevoegd Adresboek der stad 's-Hertogenbosch voor het jaar 1881-1882* ('s-Hertogenbosch).

[ANONIEM], 1885: *Programma der feesten, te geven ter gelegenheid van de viering van het 700jarig bestaan der stad 's-Hertogenbosch. 17-23 juli 1885* ('s-Hertogenbosch).

[ANONIEM], 1917: *Handelingen van het Provinciaal Genootschap van Kunsten en Wetenschappen in Noord-Brabant. 1909-1915* ('s-Hertogenbosch), p. 29-30.

BIJNEN, J.F.C.M., "Historische' tekeningen van M.J.C. Wegenaar', *Campinia. Drie-maandelijks uitgave van het Streekarchief Regio Eindhoven Kempenland* 21 (1991), p. 112-124.

FOCKEMA ANDREAE, S.J., E.H. TER KUILE, R.C. HEKKER, 1948: *Duizend jaar bouwen in Nederland* (Amsterdam).

INGEN-HOUSZ, C.M.E., 1956: 'Uit onze prentenverzameling. M.J.C. Wegenaar', *Brabantia. Tweemaandelijks tijdschrift van het Provinciaal Genootschap van Kunsten en Wetenschappen in Noord-Brabant en de Stichting Brabantia Nostra* 5 (1956), p. 151-154.

LIEMPT, A.J. VAN, 2021: *De ruimtelijke historie van Hintham. Wonen en werken langs dijken en wegen 1830-1945* (Hintham).

METEREN, E. VAN, 1614: *Historie der Neder-Landscher ende haerder Na-buren oorlogen en geschiedenissen* ('s-Gravenhage).

OUDENHOVEN, J. VAN, 1670: *Silva-Ducis aucta & renata, of een nieuwe ende gantsch vermeerderde beschrijvinge van de stad van 's Hertogen-Bossche* ('s-Hertogenbosch).

PEETERS, C.J.A.C., 1985: *De Sint Janskathedraal te 's-Hertogenbosch* (Zeist).

PETERS, C.H., 1910: *De Nederlandsche stedenbouw. De stad met hare kerken, kloosters en godshuizen, haar raadhuis en verdere openbare gebouwen, haar woon- en bedrijfshuizen* (Leiden).

SASSE VAN YSSELT, A.F.O. VAN, 1910-1915: *De voornamen huizen en gebouwen van 's-Hertogenbosch, alsmede hunne eigenaars of bewoners in vroegere eeuwen. Aantekeningen uit de Bossche Schepenprotocollen, loopende van 1500-1810* ('s-Hertogenbosch).

TIRION, I., 1745: *Het verheerlykt Nederland of kabinet van hedendaagsche gezigten* (Amsterdam).

ZUYLEN, R.A. VAN, 1859: *Gedenkboek der Koninklijke School voor Nuttige en Beeldende Kunsten* ('s-Hertogenbosch).