

# De expositie in de Bouwloods, verantwoording en catalogus

*Dr A.M. Koldewij*

‘Het is een ernstige fout geweest dat men bouwfragmenten van de Sint-Janskerk naar elders versleepte (...) Hoe eer hoe beter dient deze fout hersteld’, aldus luidt een zinsnede uit een advies van de Rijkscommissie voor de Monumentenzorg van 22 augustus 1933, gericht aan de minister van Onderwijs, Kunsten en Wetenschappen. In hetzelfde ambtelijke stuk wordt al gesproken over de ‘loods bij de Kathedraal, een “dommuseum” in wording’. Dit liet evenwel nog lang op zich wachten, zoals in het hieraan voorafgaande hoofdstuk is geschetst: de tweede grootschalige restauratie van 1961-1985 moest voltooid zijn voordat men toekwam aan een definitief onderkomen voor de van de kerk verwijderde oorspronkelijke middeleeuwse sculptuur, latere en inmiddels weer verwijderde toevoegingen, de modellen en gipsafgietsels die bij de herstelwerkzaamheden gemaakt waren, het restauratie-archief, de tekeningen en de fotodocumentatie; bovendien werd bij dit alles ook een plaats gegeven aan het kerk- en parochie-archief. Vier jaar na het afsluiten van de restauratie, in mei 1989, konden eindelijk de deuren van de Bouwloods worden geopend om het publiek kennis te laten nemen met een selectie van het daar, nu veilig bewaarde en zoveel mogelijk weer bijeengebrachte materiaal.

Op de verdieping van het nieuwe Bouwloods-gebouw is over een oppervlakte van bijna 300 m<sup>2</sup> een vaste opstelling gemaakt van een keuze uit de collectie, waarvan het resterende deel elders in de loods is opgeborgen. Uitgangspunt bij de samenstelling van de museale expositie was het idee om zoveel mogelijk van het overgebleven middeleeuwse beeldhouwwerk van de Sint-Jan te tonen en dat op een manier waarbij het karakter en de kwaliteit van deze sculptuur optimaal tot zijn recht zouden komen. Aan de hand van modellen, afgietsels, ontwerpen, en niet geplaatst of weer afgenomen beeldhouwwerk, is bovendien de restauratiegeschiedenis van de kerk beknopt verteld, waaruit duidelijk wordt waarom, wanneer en van welk deel van de kerk de geëxposeerde bouwsculptuur werd verwijderd, vervangen of gerestaureerd.

Op het moment dat de inrichting van de expositie in de Bouwloods werd samengesteld, waren zo goed als alle in de loop der tijd verspreid geraakte sculptuurfragmenten van de Sint-Jan weer bijeengebracht. Drie luchtboogstoelstandbeelden, tien luchtboogfiguren, twee spuerfragmenten, een zittende hond en drie stukken florale sculptuur bevonden zich nog in het Noordbrabants Museum, voor het merendeel in depot en deels ook in de opstelling (één luchtboogstoelstandbeeld - man met opgeheven zwaard en schild-; en drie luchtboogfiguren - doedelzakspelende nar, man met omlaaggetrokken broek, luitspeler) (afb. p. 26, 36). Onbetwist is dat verschillende hiervan tot de fraaiste bewaard gebleven sculptuur van de Sint-Jan behoren. Sommige van deze zullen dan ook, eenmaal teruggekeerd naar het gebouw waarvoor ze werden gehakt, alsnog een plaats krijgen in de vaste expositie van de Bouwloods.

Een van de kraagstenen werd na terugkeer uit Den Haag, in de kerk verwerkt als



**TWEEKOPPIG MONSTER**

Noordzijde, luchtboog V, beeld 6

kalksteen, rond 1500

Mosmans 1931, afb. 206 nr. XXV; Peeters 1985, p. 258 nr. N V, 6

Foto G. Dukker, Rijksdienst Monumentenzorg, 1974

(Noordbrabants Museum, 1974)

console voor een beeld, wat in het vorige hoofdstuk al is beschreven (zie bij noot 16). In het Rijksmuseum zouden nog immer enkele stuks aanwezig moeten zijn; de kans op hun terugkeer is evenwel minimaal, vermoedelijk zijn ze voorgoed verloren geraakt, wat ook geldt voor de brokken van het in 1584 verbrande gotische oxaal die in 1925 in het Museum van het Provinciaal Genootschap werden opgesteld.

Tenslotte moet hier als wél bewaardgebleven maar niet in de Bouwloods opgesteld beeldhouwwerk worden genoemd het reusachtige en merkwaardig gave Salvatorbeeld dat vroeger zijn plaats had hoog in de zuidertranseptgevel (p. 2, afb. 1). Dit beeld werd met zo'n tachtig andere fragmenten in 1925 opgesteld in het Provinciaal Museum en kwam na liquidatie van die inrichting (vergelijk de hiervoor als bijlage afgedrukte passage uit Smit's museumgids) met de meeste van die stukken sculptuur terug naar de loodsen van de Sint-Jan. Dit Christusbeeld, groot van schaal en berekend op grote hoogte van plaatsing, werd opgesteld tegen de noordwand van het Luidportaal onder de toren en ziet daar neer op ieder die de kerk via deze hoofdingang betreedt of verlaat.

In de hier volgende catalogus van de in de Bouwloods tentoongestelde objecten is in principe de volgorde van expositie aangehouden, beginnend met de vitrines op de begane grond, en via het trappenhuis en aansluitende vitrine, vervolgend in de oostelijke expositieruimte - van noord naar zuid - en eindigend in de westelijke zaal - van zuid naar noord -.

Bij de beschrijving van de fragmenten wordt steeds verwezen naar de boeken van J. Mosmans, *De St. Janskerk te 's-Hertogenbosch, nieuwe geschiedenis*, 's-Hertogenbosch 1931, en C. Peeters, *De Sint Janskathedraal te 's-Hertogenbosch*, 's-Gravenhage 1985, en wel met name naar de beschrijvingen en naar reproducties van foto's die de verschillende fragmenten nog op hun originele plaats aan het kerkgebouw weergeven of naar afbeeldingen die anderszins van historisch belang zijn. Voor een meer gedetailleerde behandeling van het beeldhouwwerk, de uitgewerkte ikonografie en de eventueel daaraan te verbinden verdere betekenis, zij met name verwezen naar de studie van prof. dr C. Peeters; het boek van Mosmans is zeker ook wat dit betreft sterk gekleurd en inmiddels op vele punten achterhaald.

Voor de plaatsaanduiding en nummering van de verschillende onderdelen, is het door Mosmans en Peeters gehanteerde systeem aangehouden. Voor de expositie werd geen nieuwe nummering ingevoerd. Het inventarisnummer van de fragmenten verwijst naar de voor intern gebruik samengestelde *Inventarisatie bouwfragmenten St. Jan*, 's-Hertogenbosch 1988, die op basis van oudere lijsten is opgemaakt door ing. J.C.M. van Heeswijk.



**CISTERSPELER**  
*Noordzijde, luchtboog II, beeld 4*  
 kalksteen, rond 1500  
*Mosmans 1931, afb. 205 nr. III; Peeters 1985,*  
*p. 257 nr. N III, 4*  
*Foto G. Dukker, Rijksdienst Monumentenzorg, 1974*  
*(Noordbrabants Museum, 1974)*

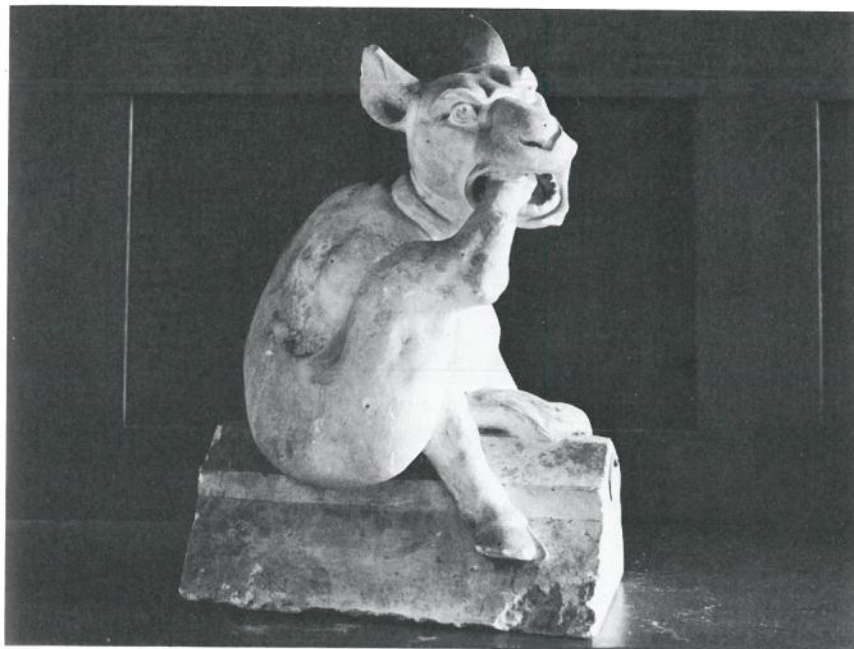


**DOEDELZAKSPELENDE NAR**  
*Noordzijde, luchtboog II, beeld 5*  
 kalksteen, rond 1500  
*Mosmans 1931, afb. 205 nr. IV; Peeters 1985,*  
*p. 257 nr. N IV, 5*  
*Foto G. Dukker, Rijksdienst Monumentenzorg, 1974*  
*(Noordbrabants Museum, 1974)*



**MAN MET ONTBLOOT ACHTERSTE**  
*Noordzijde, luchtboog V, beeld 3*  
 kalksteen, rond 1500  
*Mosmans 1931, afb. 206 nr. XXXVI; Peeters 1985,*  
*p. 258 nr. N V, 3*  
*Foto G. Dukker, Rijksdienst Monumentenzorg, 1974*  
*(Noordbrabants Museum, 1974)*

## CATALOGUS



**MONSTER MET RECHTER ACHTERPOOT IN DE BEK** ^  
 (roofdier met varkenspoten)  
 Gipsmodel voor een van de luchtboogbeelden (noordzijde, luchtboog II, beeld 3),  
 1868-1873  
 Inv. 371

**FRAGMENT GEBRANDSCHILDERD GLAS**  
 Wingerdrank met blad en enkele druiven, neogotisch

**APEKOP**  
 Kalksteen, 15de eeuw (?)  
 Oorspronkelijke plaats onbekend  
 Inv. 326

### ROOFVOGELKOP

Sierspuierkop, Gerfkamer (sacristie bij het Broederschapskoor)  
Tufsteen, eind 15de eeuw

Bronzen schildje, gevonden in de vloer van de Gerfkamer  
eind 15de eeuw

Gipsmodel voor een hogel  
Laatste restauratie, 1961-1984

Fragment van een kruisbloem, afkomstig van de Gerfkamer  
Tufsteen, eind 15de eeuw

Fragment van een hoekkolombasement uit een der straalkapellen  
Tufsteen, 1380-1390

Model voor de hoekaansluiting van gewelfribben en opgaand werk, gevonden in de vloer van de Gerfkamer  
Aan de bovenzijde ingekerfde constructielijnen  
Kalksteen, 15de eeuw (?)

### HERAUTEN MET DE WAPENSCHILDEN VAN HET BISDOM EN VAN DE STAD 'S-HERTOGENBOSCH

Roodgekleurde gipsmodellen voor beelden tegen de steunberen ter weerszijden van het noordportaal, 1867. Bij deze herauten horen er nog twee - in depot van de Bouwloods bewaard - respectievelijk met het wapen van het Koninkrijk der Nederlanden en van de provincie Noord-Brabant.  
Inv. 498 en 499; Peeters 1985, p. 254

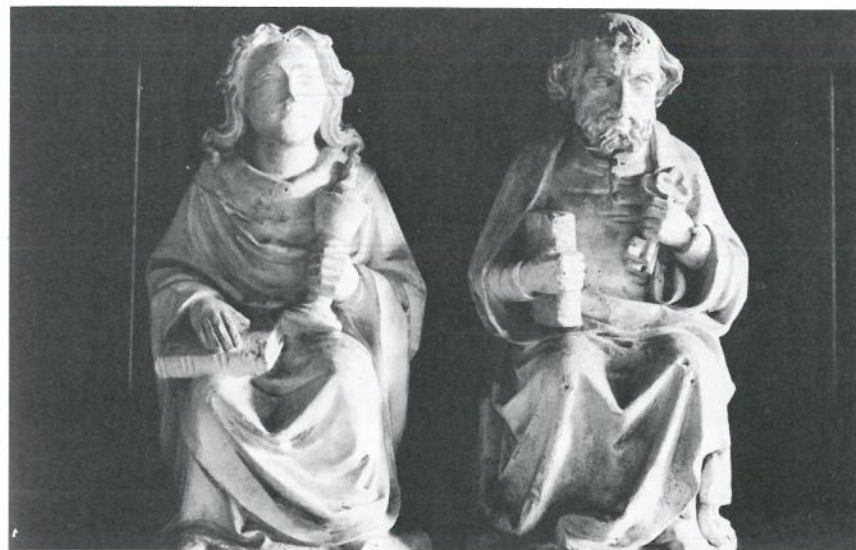
### VIER APOSTELEN

Gipsmodellen voor de boogbeelden in de westtoren (Luidportaal), 1880, van elf van de reeks apostelen bleef het gipsmodel bewaard; vier zijn er in de vitrine op de begane grond opgesteld, zeven op de vitrine naast de entree van de verdieping van de Bouwloods  
Inv. 507, 508, 511, 515; Peeters 1985, p. 260

Van links naar rechts: JOHANNES DE EVANGELIST, met gifbeker en boek >  
PETRUS, met boek en sleutel >  
JACOBUS DE MINDERERE, met boek en knuppel >  
JACOBUS DE MEERDERE, met boek en pelgrimsstaf >

### ACHT MONSTERDIEREN

Gipsmodellen voor baldakijnbeëindigingen van de troonhuizen boven de apostel- en heiligenbeelden tegen de pijlers in de kerk, 1850-1897; in totaal bleven er 15 van deze gipsfiguurtjes bewaard  
Inv. 448 (5x, 1 vermist), 449 (4x), 586 (3x), 587 (3x)



### MONSTERKOP

Gipsafgietsel (model?), onderste deel van de console onder het beeld van de H. Caccilia, noordzijde van de noord-oostelijke vieringpijler  
Inv. 560

### BAARDIGE MANNEKOPPEN (PROFETEN?)

Gipsafgietsel van een van de 15de-eeuwse opvangers  
Inv. 570

### MANNEKOP

Gipsafgietsel van een van de reliëfs van de straalkapellen, eind 19de - begin 20ste eeuw  
Inv. 517

### CONSOLE MET TWEE LEEUWINNEN

### CONSOLE MET TWEE LEEUWEN

Ontwerpen in gedroogde klei voor voetstukken onder beelden tegen de oostgevel van het zuidertransept, 1899-1900  
Inv. 333 en 165

### GEWAPENDE MAN MET BIJL EN EEN GEKETENDE DUIVEL

Gipsmodel voor een van de standbeelden op de luchtboogstoelen rond het koor, Jos. Goossens, 1945  
Inv. 673

Sierspuier, afkomstig van de Westtoren  
Neogotisch, 1870-1874

Bij de tweede restauratie van de toren werden de in de 19de eeuw toegevoegde 'middeleeuwse' loze waterspuwers verwijderd

### ZEVEN CONSOLES

Gipsmodellen voor de in 1933-1946 vervangen kraagstenen aan de buitenzijde van de Sacramentskapel (oorspronkelijk Lieve-Vrouwe-Broederschapskapel), alle gedecoreerd met telkens twee dieren

Inv. 531, 523, 528, 521, 345, 522, 533; Peeters 1985, p. 260-261



Henri Knip, na 1856  
DE SINT-JANSKATHEDRAAL en de Parade met de nieuwe pastorie (voltooid in 1856)  
Gouache, misschien een vrije kopie naar een staalgravure van J.M. Kolb (zie Mosmans 1931, afb. 283)

Romain Looymans (Antwerpen 1864-1914)  
PORTRET VAN LAMBERTUS HEZENMANS (1841-1909), die vanaf 1863 de herstelwerkzaamheden aan de Sint-Jan leidde.  
Gesigeneerd: R Looymans Antw. mei 1887

ZEVEN APOSTELEN >>>>>>  
Gipsmodellen voor de boogbeelden in de westtoren (Luipoort), 1880, van elf van de reeks apostelen bleef het gipsmodel bewaard; zeven zijn er op de vitrine naast de entree van de verdieping van de Bouwloods opgesteld, vier in de vitrine op de begane grond  
Inv. 398, 506, 509, 510, 512, 513, 514; Peeters 1985, p. 260

ANNA, afkomstig van de noordertranseptgevel, oostzijde. Zandsteen, 1865, afgenomen in 1963  
Inv. 172; Peeters 1985, p. 254

PROFEET, ontwerp door P. van Dongen,  
Gedroogde klei, 1945, bestemd voor een beeld in de steunberen van de straalkapellen  
Inv. 339; Peeters 1985, p. 252

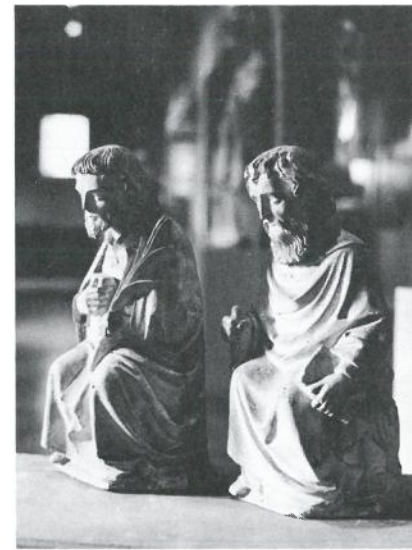
DE PROFEET BAROCH  
Gipsmodel voor een niet gerealiseerd beeld voor het zuidertransept, 1890  
Inv. 494

KONING EN LANSKNECHT  
Gipsmodellen voor hoeksluitstenen, traptoren noordertransept  
Inv. 431 en 432

WATERSPUWER  
Gipsmodel voor een spuer van de tweede steunbeer aan de noordzijde (rechts), 1868-1873  
Inv. 482

DAVID EN ABIGAIL >> p. 44, 45  
Gipsmodellen voor de 'gerestaureerde' beelden in hoogrelief in het tympaan van het noordertranseptportaal (oostzijde), 1860  
Inv. 597 en 151; Peeters 1985, p. 254

Maquette van de Sint-Jan, 1925 < p. 16  
Vervaardigd om in de grote omgang mee te worden gedragen; oorspronkelijk was het model geheel 'goud' geschilderd. Min of meer getrouw is de situatie weergegeven van vóór de restauratie van 1961-1985  
Schaal 1:50





## AFGIETSELS VAN SLUITSTEENRELIEFS

In de gewelven van het middenschip, van de oostelijke traveeën van het noordelijke zijschip, en die van de koorpartij met de straalkapellen, bevinden zich tegen de sluitstenen of gewelvsleutels losse figuratieve reliëfs. Bij de restauratie in de late negentiende en vroege twintigste eeuw zijn van de meeste sluitstenen in de relatief lage gewelven van de kooromgang, de koorzijbeuken en de straalkapellen, gipsafgietsels gemaakt. Mosmans beeldde in zijn boek over de Sint-Jan uit 1931 in totaal 21 gipsafgietsels van sluitstenen af en vermeldt dat er toen in de bouwloods nog enkele meer aanwezig waren. Niet alle door Mosmans gereproduceerde gipsafgietsels bleven in de bouwloods bewaard. De originele sluitstenen van kooromgang, straalkapellen en koorzijbeuken zullen uit de laatste decennia van de 14de eeuw dateren en zijn alle opzichtig met verguldsel en polychromie versierd

- |    |   |  |         |
|----|---|--|---------|
| I  | 1 | Engel met banderol   | >       |
|    |   | Inv. 14; Mosmans 1931, afb. 210 nr. 6; Peeters 1985, p. 263  |         |
|    |   | Tweede sluitsteen van de buitenste koorzijbeuk, zuidzijde  |         |
|    | 2 | Twee profeten  | >       |
|    |   | Mosmans 1931, afb. 213 nr. 1; Peeters 1985, p. 263   |         |
|    |   | Vierde sluitsteen van de kooromgang/binnenste koorzijbeuk, noordzijde  |         |
|    | 3 | God de Vader   | >       |
|    |   | Peeters 1985, p. 263   |         |
|    |   | Eerste sluitsteen van de buitenste koorzijbeuk, noordzijde   |         |
|    | 4 | Twee profeten  | >       |
|    |   | Mosmans 1931, afb. 211 nr. 1; Peeters 1985, p. 263   |         |
|    | 5 | Vedelspelende engel  | >       |
|    |   | Inv. 16; Mosmans 1931, afb. 210 nr. 2 en 8, afb. 211 nr.3;   |         |
|    |   | Peeters 1985, p.263 (nagenoeg identiek: Inv. 15 en 17)   |         |
|    |   | Tweede en vijfde sluitsteen van de kooromgang/binnenste koorzijbeuk, noordzijde; eerste en vierde sluitsteen van de buitenste koorzijbeuk, zuidzijde |         |
| II | 1 | Twee profeten  | >       |
|    |   | Inv.11; Mosmans 1931, afb. 210 nr. 5; Peeters 1985, p. 263   |         |
|    |   | Tweede en derde sluitsteen van de buitenste koorzijbeuk, noordzijde  |         |
|    | 2 | De evangelisten Lucas (rond) en Marcus (leeuw)   | > p. 48 |
|    |   | Mosmans 1931, afb. 210 nr. 7; Peeters 1985, p. 263   |         |
|    |   | Eerste sluitsteen van de kooromgang/binnenste koorzijbeuk, noordwestkant   |         |
|    | 3 | Maria en Christus  | > p. 48 |
|    |   | Inv. 12; Mosmans 1931, afb. 212 nr. 3; Peeters 1985, p.263   |         |
|    |   | Sluitsteen van de derde straalkapel  |         |
|    | 4 | De evangelisten Mattheus (mens) en Johannes (adelaar)  | > p. 48 |
|    |   | Inv. 8; Mosmans 1931, afb. 211 nr. 4; Peeters 1985, p. 263   |         |
|    |   | Vijftiende sluitsteen van de kooromgang/binnenste koorzijbeuk, zuidwest kant   |         |
|    | 5 | Twee profeten  | > p. 48 |
|    |   | Mosmans 1931, afb. 213 nr. 1; Peeters 1985, p. 263   |         |







- III 1 Profect < p. 48  
 Peeters 1985, p. 263, afb. 297
- 2 Vrouw met geketende wildeman < p. 48  
 Inv. 18; Mosmans 1931, afb. 212 nr. 1; Peeters 1985, p. 263  
 Sluitsteen van de vijfde straalkapel
- 3 Drie rondwentelende mannen < p. 49  
 Inv. 13; Mosmans 1931, afb. 212 nr. 2; Peeters 1985, p. 263, afb. 299  
 Sluitsteen van de zesde straalkapel
- 4 Catharina (met rad) en Barbara (met toren) < p. 49  
 Inv. 10; Mosmans 1931, afb. 210 nr. 4; Peeters 1985, p. 263  
 Derde sluitsteen van de buitenste koorzijbeuk, zuidzijde
- 5 Twee Oudtestamentische koningen < p. 49  
 Inv. 320; Peeters 1985, p. 263  
 Elfde sluitsteen van de kooromgang
- IV 1 Twee apostelen < p. 49  
 Inv. 359; Peeters 1985, p. 263
- 2 De apostelen Bartholomeus (?) en Andreas < p. 49  
 Inv. 5; Mosmans 1931, afb. 213 nr. 4; Peeters 1985, p. 263  
 Achtste sluitsteen van de kooromgang
- 3 De apostelen Petrus en Paulus < p. 49  
 Inv. 19; Mosmans 1931, afb. 210 nr. 4; Peeters 1985, p. 263  
 Dertiende sluitsteen van de kooromgang/binnenste koorzijbeuk, zuidzijde
- 4 De apostelen Jacobus Maior en Judas Thaddeus ✓  
 Inv. 9; Mosmans 1931, afb. 213 nr. 5; Peeters 1985, p. 263  
 Tiende sluitsteen van de kooromgang
- 5 Twee apostelen ✓  
 Mosmans 1931, afb. 211 nr. 2; Peeters 1985, p. 263



#### VERA ICON of WARE GELAAT VAN CHRISTUS

Sluitsteen, omgekeerd als bouw materiaal gebruikt voor de tegenwoordige kerk en bij de eerste restauratie gevonden  
 Kalksteen, 13de eeuw  
 Inv. 75; Mosmans 1931, afb. 22; Peeters 1985, afb. 285

#### MANNEKOP

Sluitsteen met resten van oude polychromie en vergulding  
 Oorspronkelijke plaats onbekend, bewaardgebleven in de archiefkamer en overgebracht naar de bouwloodsen op 10 september 1974  
 Kalksteen (Ledesteen), 15de eeuw  
 Inv. 719; Mosmans 1931, afb. 23

Sluitsteen, gedecoreerd met in elkaar gedraaid bladwerk  
 Oorspronkelijke plaats onbekend  
 Tufsteen, 14de eeuw  
 Inv. 89

Sluitsteen met de Christus-initialen IHS  
 Afkomstig uit gewelfje zuidwest-portaal  
 Zandsteen, gotisch  
 Inv. 60

Twee aaneenpassende balustrade-fragmenten  
 Tufsteen, 15de eeuw  
 Inv. 773 en 774

Waterspuier  
Afkomstig van de contreforten van het middenschip, juist onder de balustrade en de dakgoot  
Trachiet, begin 16de eeuw; waterkanaal later met baksteen dichtgezet  
Inv. 45

Waterspuier  
Afkomstig van de contreforten van het middenschip, juist onder de balustrade en de dakgoot  
Trachiet, begin 16de eeuw; waterkanaal later met baksteen dichtgezet  
Inv. 44

Waterspuier, met een vooruit- en een achteruitkijkende monsterkop  
Afkomstig van de contreforten aan de zuidzijde van het middenschip, juist onder de balustrade en de dakgoot  
Trachiet, begin 16de eeuw  
Inv. 21

Spuierkop  
Afkomstig van de contreforten van het hoogkoor, juist onder de balustrade en de dakgoot  
Tufsteen, begin 15de eeuw  
Inv. 200

Sierspuierkop  
Afkomstig van de contreforten van hoogkoor, juist onder de balustrade en de dakgoot  
Tufsteen, begin 15de eeuw  
Inv. 728

Sierspuierkop  
Afkomstig van de contreforten van het hoogkoor, juist onder de balustrade en de dakgoot  
Tufsteen, begin 15de eeuw  
Inv. 751

Spuier  
Afkomstig van de contreforten van het middenschip, juist onder de balustrade en de dakgoot  
Trachiet, begin 16de eeuw; waterkanaal later dichtgezet  
Inv. 651



#### KIND MET LOOPSTEPJE

Kraagsteen uit de voorhal van het zuidertransept, bij de restauratie van 1886-1898 verwijderd en door een kopie vervangen  
Kalksteen, 1450, aangevuld met gips  
Inv. 188; Mosmans 1931, afb. 172; Peeters 1985, p. 255

#### KRABBEND MONSTER

Kapiteeltje van de ingang van het zuidertransept, bij de restauratie van 1886-1898 verwijderd en door een kopie vervangen  
Kalksteen, 1450  
Inv. 121

TWEE ENGELN met portatief-orgeltje (aangevuld met was)  
Console, afkomstig uit de steunberen van de Lieve-Vrouwe-Broederschapskapel  
Kalksteen, 1405/1406-1425  
Inv. 58; Mosmans 1931, afb. 139 nr. 4

#### GEBAAARDE MAN EN VROUW

Console, afkomstig van noordmuur van het noordertransept  
Kalksteen, 1ste helft 15de eeuw  
Inv. 171

#### TWEE PROFETEN

Console, afkomstig uit de steunberen van de Lieve-Vrouwe-Broederschapskapel  
Kalksteen, 1405/1406-1425  
Inv. 59; Mosmans 1931, afb. 139 nr. 6; Peeters 1985, afb. 267

#### MANNEKOP

Opvanger tegen steunbeer van de voorgevel zuidertransept  
Kalksteen, 1450  
Inv. 68

#### PROFEET

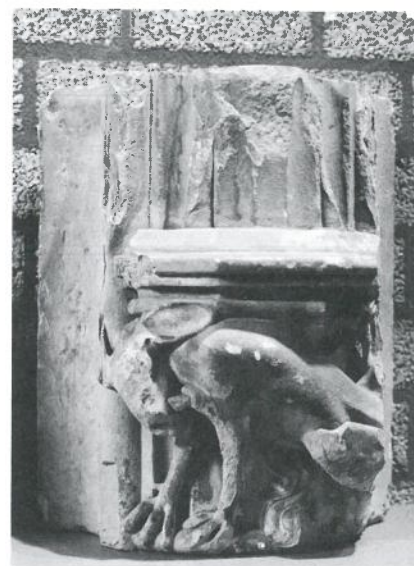
Kraagsteen, rond 1890 bij de restauratie van de zuidkant van het schip als hergebruikt bouw materiaal aangetroffen  
Kalksteen, 1400  
Inv. 39; Mosmans 1931, afb. 21 nr. 2

#### MANNEKOP

Opvanger tegen steunbeer van de voorgevel zuidertransept  
Kalksteen, 1450  
Inv. 103

#### MONNIK MET GELDTAS, OP HANDEN EN VOETEN

Opvanger in de voorhal van het zuidertransept  
Kalksteen, begin 15de eeuw  
Inv. 485; Mosmans 1931, afb. 171; Peeters 1985, p. 255



**MONSTER**

Bij de restauratie van het zuidertransept vernieuwde en niet geplaatste opvanger,  
vermoedelijk een oefenstuk van een leerling-beeldhouwer  
Kalksteen, 1886-1898  
Inv. 848

Model op houten 'ezel' voor het hiervoor beschreven opvangertje  
Gedroogde klei, 1886-1898  
Inv. 40

**MONSTER**

Opvangertje uit het zuidertransept  
Tufsteen, 1450  
Inv. 218

**TWEE MONSTERS**

Kraagsteen, oorspronkelijke plaats onbekend  
Zandsteen, 1400  
Inv. 357

**MONSTER**

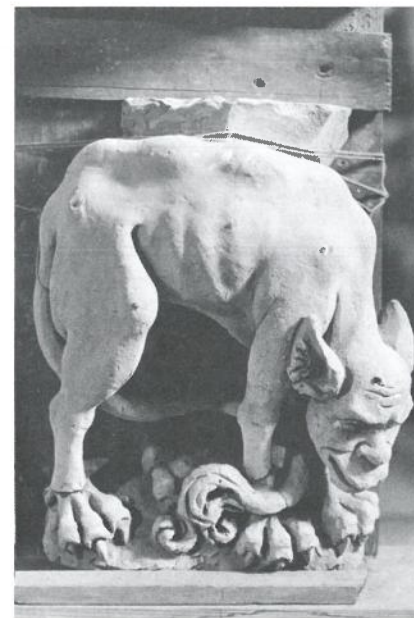
Opvanger uit de middenpijler van het zuidertransept  
Kalksteen, 1450  
Inv. 323

Samengestelde kraagsteen, met twee consoles in de vorm van respectievelijk een  
luitspelend engeltje en een engeltje dat een psalter bespeelt  
Kalksteen, 1400  
Inv. 257

**VROUWEKOPJE** temidden van rankwerk  
Console, herkomst onbekend  
Kalksteen, eind 14de eeuw (?), aanvullingen in gips  
Inv. 656

**VROUWEKOPJE** temidden van rankwerk  
Console, herkomst onbekend  
Kalksteen, 1400 (?)  
Inv. 603

**PROFEET MET BANDEROL**  
Kraagsteen, afkomstig uit de Doopkapel  
Kalksteen, 1502-1505  
Inv. 155





58



59

### TRONENDE CHRISTUS-SALVATOR

Afkomstig uit het boogveld boven de doorgang van het noordportaal  
Tufsteen, 1420-1450

Inv. 24; Mosmans 1931, afb. 166 (tekening van de gebroeders Donkers, 1853, waarop dit fragment in zijn oorspronkelijke positie in het tympaan), afb. 167 (idem, op gravure uit S. de Jong, *Bijdragen tot de kennis der Gothische bouwkunst of Spitsbogenstijl in Nederland*, Amsterdam 1847); Peeters 1985, p. 253 (vervangend beeld op 19 juli 1860 al nagenoeg voltooid), afb. 247 (genoemde gravure)

>

### VIJF PROFETEN

Afkomstig uit de steunberen van de straalkapellen  
Tufsteen, 1420-1445, gedeeltelijk aangevuld met gips  
Inv. 91, 726, 72, 182, 61

VVVVV

### PROFEET

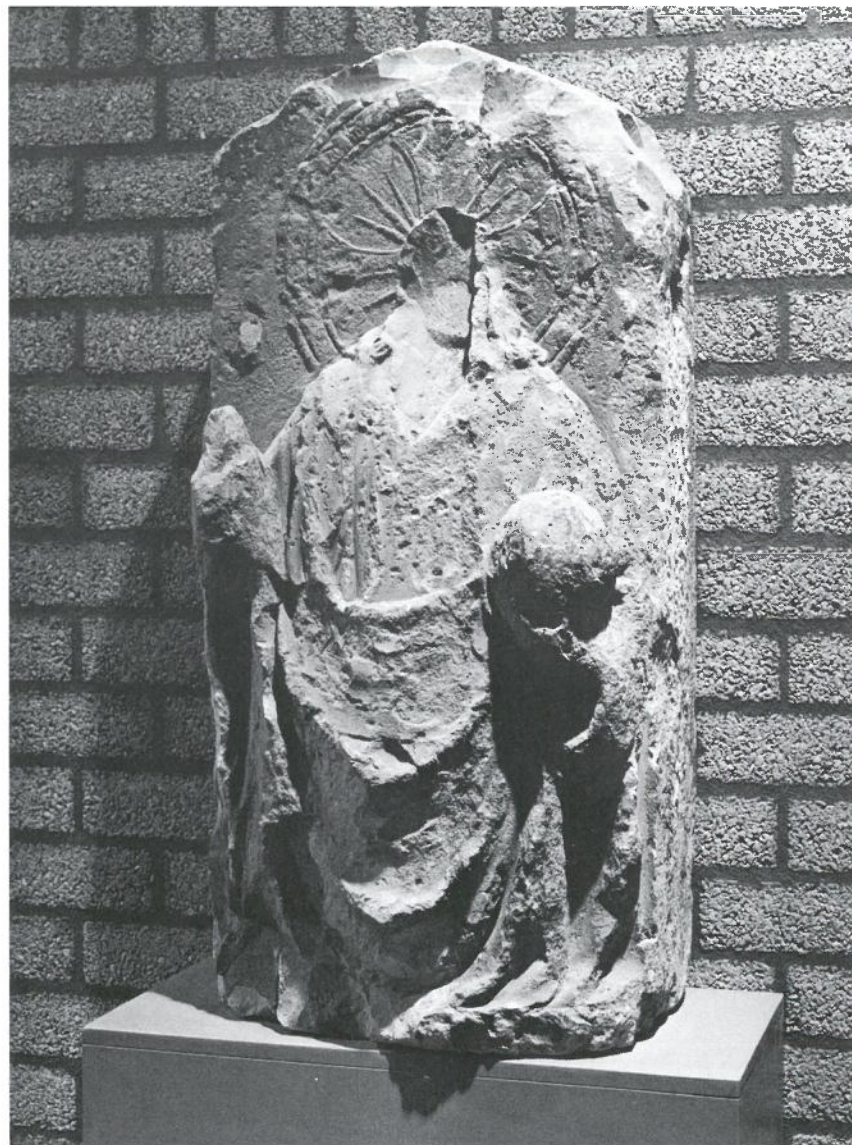
Afkomstig uit de beeldengalerij hoog in de gevel van het zuidertransept.  
Tufsteen, 1470-1500; in 1891/1892 op verzoek van P.J.H. Cuypers met gips aangevuld om te worden ondergebracht in het Rijksmuseum te Amsterdam  
Inv. 720; Mosmans 1931, afb. 180; Peeters 1985, p. 256-257

> p. 62

### PROFEET

Afkomstig van de westelijke steunbeer van het noordertransept. Na verwijdering van zijn oorspronkelijke plaats was dit beeld tijdelijk in het Rijksmuseum te Amsterdam opgesteld  
Tufsteen, 1420-1450  
Inv. 52; Mosmans 1931, afb. 168 en 169

> p. 62



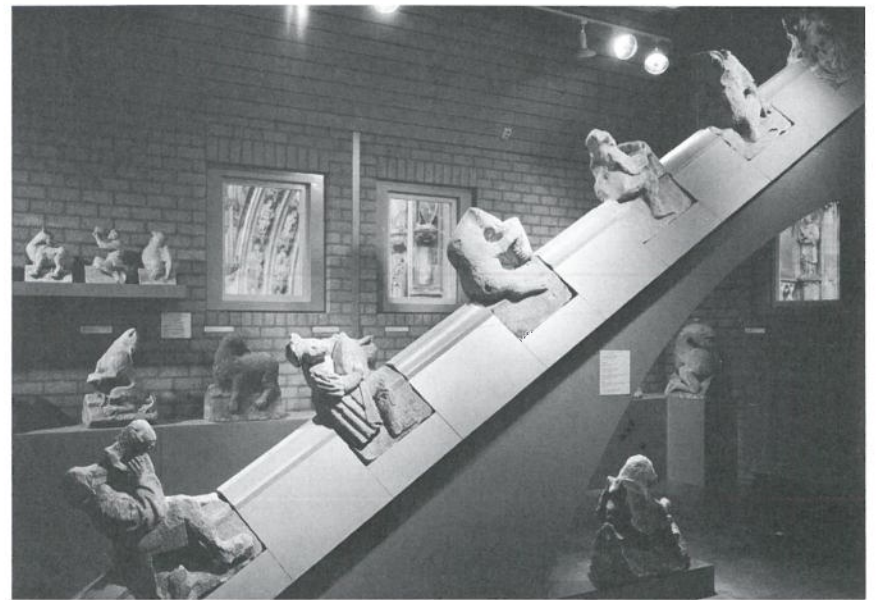


62



#### DE LUCHTBOGEN AAN DE NOORD- EN ZUIDZIJDE VAN HET SCHIP

Om de neer- en zijwaardse druk van het hoge middenschip en van de transeptwanden op te vangen, werden hoog boven de zijbeuken aan de noord- en zuidzijde van de kerk en boven de kooromgang aan de oostzijde luchtbogen geconstrueerd. Uit een contract dat in 1478 te 's-Hertogenbosch werd opgemaakt, blijkt dat een zekere Jan Quaywante uit Antwerpen voorbereide steen voor deze bogen zou leveren. Van deze luchtbogen zijn de bovenste steeds versierd, die rond het koor met hogels (bladornamenten) en terzijde van het middenschip met figuratief beeldhouwwerk: 96 monsters, mensen en dieren. Bij de restauratie in de jaren 1868-1873 en 1883-1887 werden deze allemaal door nieuwe beelden vervangen, die soms volledig zijn gefantaseerd en soms min of meer getrouw naar het origineel werden gekopieerd. Op de luchtboogstoelen rond het schip van de kerk werden toen bovendien 32 neogotische engelen opgesteld op voetstukken die oorspronkelijk kruisbloemen hadden gedragen.



63



## DE LUCHTBOOGBEELDEN

Van de oorspronkelijk 96 figuratieve luchtboogbeelden die zicht aan weerszijden van het kerkship bevonden, is slechts een deel bewaard gebleven. Op de luchtbogen aan de noordzijde van de kerk werden ze door nieuwe beelden vervangen in de jaren 1868-1873, aan de zuidzijde in 1883-1887. De laatgotische luchtboogbeelden waren, voor zover nog aanwezig, sterk verweerd en dienden slechts als uitgangspunt voor de neogotische mensen, dieren en gedrochten die nu de luchtbogen bevolken.

De oude beelden van de zuidzijde zijn bijna alle verloren gegaan, van de noordkant bleef relatief veel bewaard. De oorzaak van dit verschil ligt vermoedelijk in het feit dat de beelden van de zuidzijde onder invloed van de zon voortdurend aan een grotere temperatuurswisseling en vochtigheidsschommeling waren blootgesteld.

Noch bij de originele, noch bij de nieuwe luchtboogsculptuur is er sprake van een samenhangende betekenis. De monsters, dieren, muzikanten, narren, ambachtslieden, en andere figuren vormen een aaneenrijging van individuele anecdotische motieven. Hoog boven de begane grond vormen zij als het ware een randdecoratie van het gebouw: een uniek, elders onvertoord element in de versiering van de Sint-Jan. Peeters 1985, p. 256-259

### MAN DIE EEN LEEUW DE BEK OPEN TREKT >

Noordzijde, luchtboog IV, beeld 3  
kalksteen, rond 1500

Inv. 123; Mosmans 1931, afb. 206 nr. XX; Peeters 1985, p. 257 nr. N IV, 3, afb. 261

### MAN DIE EEN LEEUW DE BEK OPEN TREKT

Noordzijde, luchtboog IV, beeld 3  
gipsen model voor de vervanging, 1868-1873  
Inv. 393

Figuren op de gereconstrueerde luchtboog  
(van onder naar boven):

< p. 63; > p. 66

### MAN DRINKEND UIT EEN KRUIK > p. 66

Noordzijde, luchtboog V, beeld 1  
kalksteen, rond 1500

Inv. 93; Mosmans 1931, afb. 207 nr. XXXV; Peeters 1985, p. 257 nr. N V, 1

### LUITSPELER > p. 66

noordzijde, luchtboog I, beeld 3  
kalksteen, rond 1500

Inv. 118; Mosmans 1931, afb. 206 nr. XVII; Peeters 1985, p. 257 nr. I, 3

### BEER SNOEPEND UIT BIJENKORF > p. 66

noordzijde, luchtboog I, beeld 1  
kalksteen, rond 1500

Inv. 186; Mosmans 1931, afb. 205 nr. IX; Peeters 1985, p. 257 nr. N I, 1





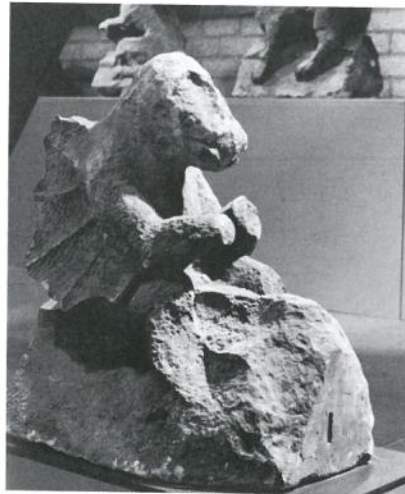
**METSELAAR MET TROFFEL BIJ EEN MUURTJE**  
 Zuidzijde, luchtboog III, beeld 2  
 kalksteen, rond 1500  
 Inv. 235; Peeters 1985, p. 258 nr. Z III, 2

**DRAAK MET EEN ROL PERKAMENT OP DE RUG GEBONDEN**  
 Zuidzijde, luchtboog III, beeld 4  
 kalksteen, rond 1500  
 Inv. 269; Mosmans 1931, afb. 206 nr. XXIII; Peeters 1985, p. 258 nr. Z III, 4

**VEDELSPELER MET HOED OP DE RUG**  
 Noordzijde, luchtboog VIII, beeld 4  
 kalksteen, rond 1500  
 Inv. 271; Peeters 1985, p. 258 nr. NW 4

Overige luchtboogfiguren:

**GEVLEUGELDE DRAAK, OP DE RUG EEN TWEEDE MONSTERKOP** ✓  
 noordzijde, luchtboog III, beeld 4  
 kalksteen, rond 1500  
 In de jaren 1868-1873 werd dit beeld vervangen door een bazuinblazende duivel  
 Inv. 119; Mosmans 1931, afb. 206 nr. XXIX; Peeters 1985, p. 257 nr. N III, 4



LEEUEW MET EEN BANDEROL OP DE RUG

Noordzijde, luchtboog V, beeld 4  
kalksteen, rond 1500  
Inv. 129; Mosmans 1931, afb. 206, nr. XXX; Peeters 1985, p. 258 nr. N V, 4

BEER MET VAT

noordzijde, luchtboog II, beeld 6  
kalksteen, rond 1500  
Inv. 128; Mosmans 1931, afb. 205 nr. II; Peeters 1985, p. 257 nr. N II, 6

LEEUEW

Noordzijde, luchtboog VI, beeld 5  
kalksteen, rond 1500  
Inv. 275; Mosmans 1931, afb. 205 nr. XII; Peeters 1985, p. 258 nr. N VI, 5

MAN MET HOED OP DE RUG, EEN BLAASBALG 'BESPELEND'  
MET EEN VLEESVORK

Noordzijde, luchtboog III, beeld 1  
kalksteen, rond 1500  
Inv. 126; Mosmans 1931, afb. 207 nr. XXXVII; Peeters 1985, p. 257 nr. N III, 1

HUILENDE VOS OF WOLF, DE VOORPOTEN AAN EEN

BOOMSTRONK GEBONDEN  
Noordzijde, luchtboog VI, beeld 6  
kalksteen, rond 1500  
Inv. 272; Mosmans 1931, afb. 205 nr. X; Peeters 1985, p. 258 nr. N VI, 6

OMKIJKENDE HOND MET STOK IN DE BEK

noordzijde, luchtboog III, beeld 3  
kalksteen, rond 1500  
Inv. 125; Mosmans 1931, afb. 205 nr. XIII; Peeters 1985, p. 257 nr. N III, 3, afb. 260

MAN MET STAF OF SCEPTER OVER DE SCHOUDER

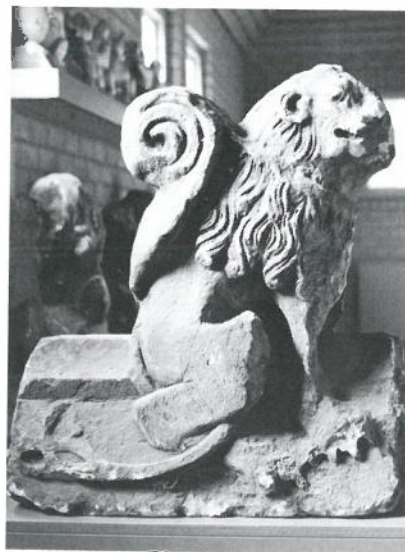
Zuidzijde, luchtboog IV, beeld 4  
kalksteen, rond 1500  
Inv. 238; Mosmans 1931, afb. 206 nr. XXVII; Peeters 1985, p. 258 nr. Z IV, 4

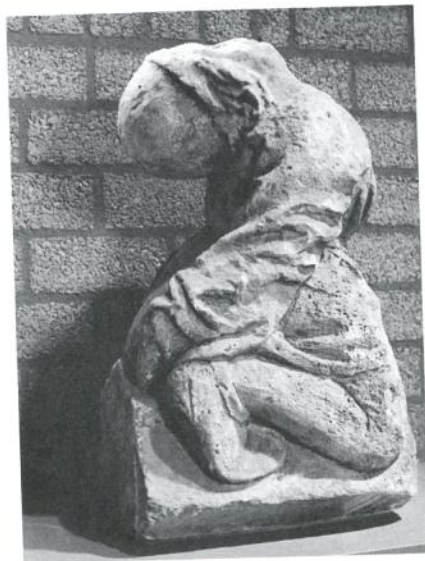
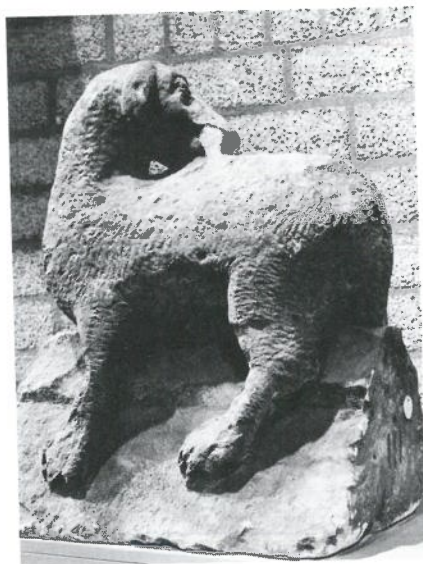
MAN MET BLAASBALG EN KORF OP DE RUG

Zuidzijde, luchtboog III, beeld 3  
kalksteen, rond 1500  
Inv. 117; Mosmans 1931, afb. 206 nr. XXVI; Peeters 1985, p. 257 nr. Z III, 3

ACHTEROVER HANGENDE MAN

Noordzijde, luchtboog VII, beeld 4  
kalksteen, rond 1500  
Inv. 236; Mosmans 1931, afb. 206 nr. XVIII; Peeters 1985, p. 258 nr. N VII, 4



**MAN DRINKEND UIT EEN VAATJE**

Noordzijde, luchtboog IV, beeld 1  
kalksteen, rond 1500

Inv. 124; Mosmans 1931, afb. 207 nr. XXXIII; Peeters 1985, p. 257 nr. N IV, 1

v

**ROOFVOGEL**

Noordzijde, luchtboog IV, beeld 6  
kalksteen, rond 1500

Inv. 274; Mosmans 1931, afb. 207 nr. XXXIV; Peeters 1985, p. 257 nr. N IV, 6

v

**NAAR ACHTEREN KIJKENDE VOGEL MET ZWEMVLIEZEN**

noordzijde, luchtboog II, beeld 1  
kalksteen, rond 1500

Inv. 127; Mosmans 1931, afb. 206 nr. XXXII; Peeters 1985, p. 257 nr. N II, 1

&gt; p. 74



Gipsmodellen voor zes nieuwe figuren die bij de restauratie van de luchtbogen in 1868-1873 (noordzijde van de kerk) en 1883-1887 (zuidzijde) op de plaats kwamen van de hiervoor gereproduceerde originele beelden

BEER SNOEPEND UIT EEN BIJENKORF >  
Inv. 186

VEDELAAR MET EEN VLEESVORK ALS STRIJKSTOK >  
Inv. 175

HUILENDE HOND, DE VOORPOTEN AAN EEN BOOMSTRONK >  
GEBONDEN  
Inv. 388

ACHTEROM KIJKENDE HOND MET EEN STOK IN DE BEK >  
Inv. 375

UIT EEN KRUIK DRINKENDE MAN >  
Inv. 42

ROOFVOGEL > p. 74  
Inv. 382

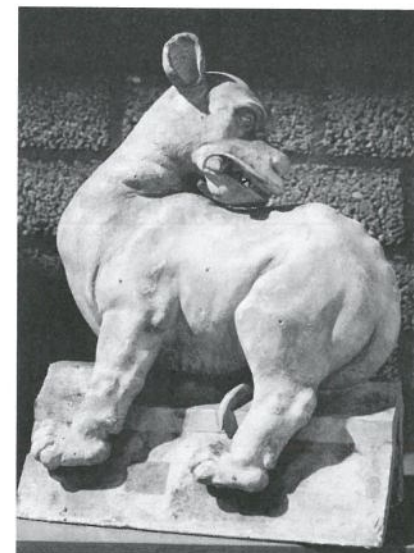
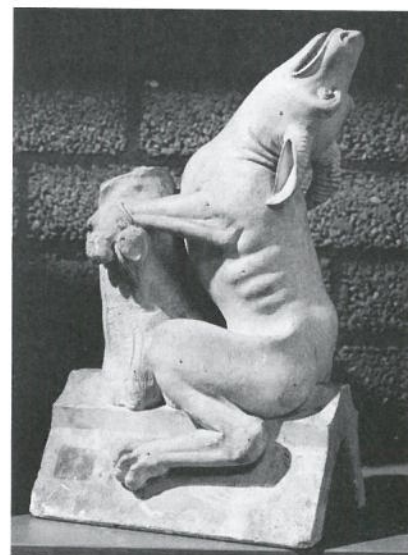
Overige luchtboogfiguren:

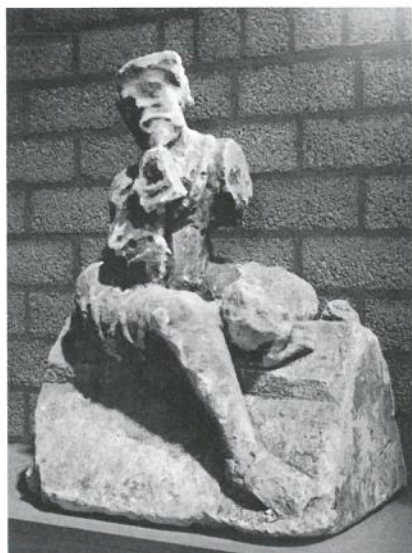
NAAKTE MAN RIJDEND OP EEN GETEUGELD MONSTER  
Noordzijde, luchtboog III, beeld 6  
kalksteen, rond 1500  
Inv. 150; Mosmans 1931, afb. 205 nr. VII; Peeters 1985, p. 257 nr. N III, 6

OPZIKKIJKENDE MAN MET EEN KLEIN DIER > p. 74  
Zuidzijde, luchtboog I, beeld 2 (?)  
kalksteen, rond 1500  
Inv. 273; Mosmans 1931, afb. 206 nr. XXIV

MAN MET GELDBUIDEL EN DE RECHTERHAND IN ZIJN NEK > p. 74  
Noordzijde, luchtboog VII, beeld 1  
kalksteen, rond 1500  
Inv. 92; Mosmans 1931, afb. 206 nr. XXVIII; Peeters 1985, p. 258 nr. N VII, 1

VEDELSPELER  
Zuidzijde, luchtboog IV, beeld 1  
kalksteen, rond 1500  
Inv. 86; Peeters 1985, p. 258 nr. Z IV, 1





#### MODELLEN VOOR DE NEOGOTISCHE LUCHTBOOGSCULPTUUR

Voor de nieuwe figuren die bij de restauratie in de tweede helft van de negentiende eeuw op de luchtbogen zijn geplaatst, werden eerst kleine modellen geboetseerd. Het merendeel van deze is uitgevoerd in gips, een beperkt aantal in terracotta. In principe ging men steeds uit van de originele, verweerde beelden, die fantasierijk werden gecompleteerd; voor de vele ontbrekende figuren bedacht men geheel nieuwe figuren.

#### VOGEL MET ZOOGDIERKLAUWEN, PIKKEND UIT EEN KRUIK

gips (noordzijde, luchtboog III, beeld 5)  
Inv. 374

v

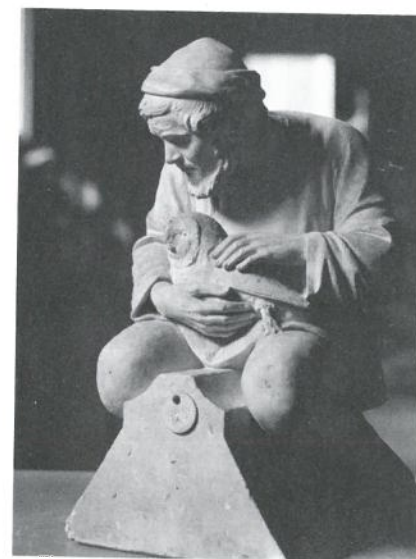
#### MAN DIE ZIJN ONTBLOTE ACHTERSTE AFVEEFT

gips (noordzijde, luchtboog V, beeld 3)  
Inv. 366

#### MAN MET UILTJE

gips (noordzijde, luchtboog I, beeld 6)  
Inv. 378

v



**DWARSFLUITSPELER**

gips (noordzijde, luchtboog IV, beeld 5)  
Inv. 373

**DUBBELKOPPIG MONSTER MET ZWEMPOTEN**

gips (noordzijde, luchtboog V, beeld 6)  
Inv. 376

**MAN MET OPEN GELDBUIDEL VOL MUNTEN**

gips (noordzijde, luchtboog VII, beeld 5)  
Inv. 368

**MAN MET GELDZAK**

gips (noordzijde, luchtboog VII, beeld 1)  
Inv. 365

**MAN RIJDEND OP EEN SFINX**

gips (noordzijde, luchtboog IV, beeld 4)  
Inv. 372

**MAN MET KORF OP DE RUG**

gips (noordzijde, luchtboog I, beeld 2)  
Inv. 392

**OPZITTEND MONSTER**

gips (noordzijde, luchtboog VI, beeld 3)  
Inv. 364

**DOEDELZAKSPELER**

gips (noordzijde, luchtboog II, beeld 5)  
Inv. 803

**PELIKAAN OP NEST MET DRIE JONGEN**

gips (noordzijde, luchtboog II, beeld 2)  
Inv. 383

**VEDELAAR**

terracotta (zuidzijde, luchtboog IV, beeld 1)  
Inv. 837

**VROUW MET HAARNET, TAMBOERIJN SPELEND**

terracotta (zuidzijde, luchtboog I, beeld 4)  
Inv. 836

**TWEE ELKAAR OMHELZENDE MANNEN (De Verloren Zoon?)**

terracotta (zuidzijde, luchtboog I, beeld 2)  
Inv. 404

>

>

>

>

> p. 78

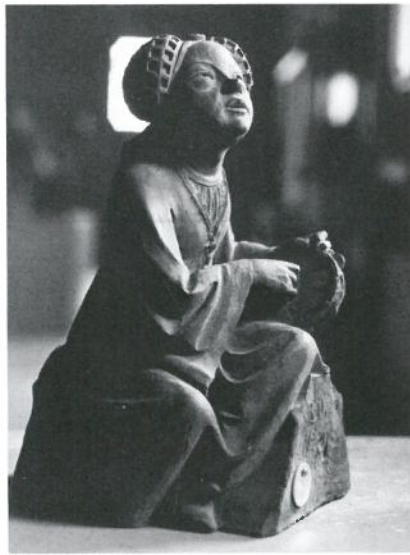
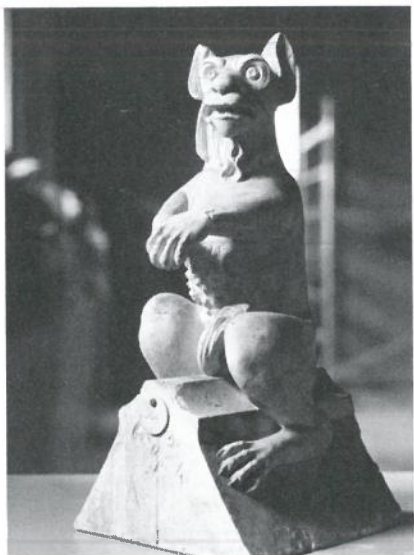
> p. 78

> p. 78

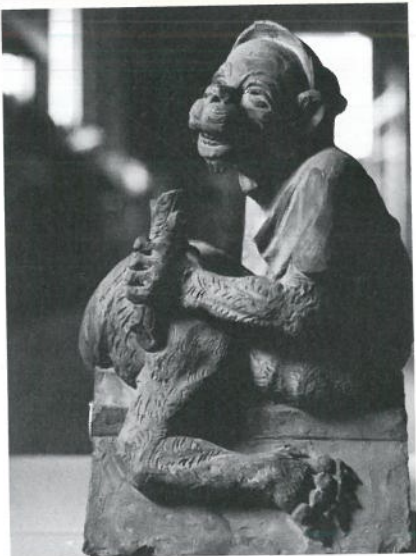
> p. 79

> p. 78









**MISMAAKTE AAP**

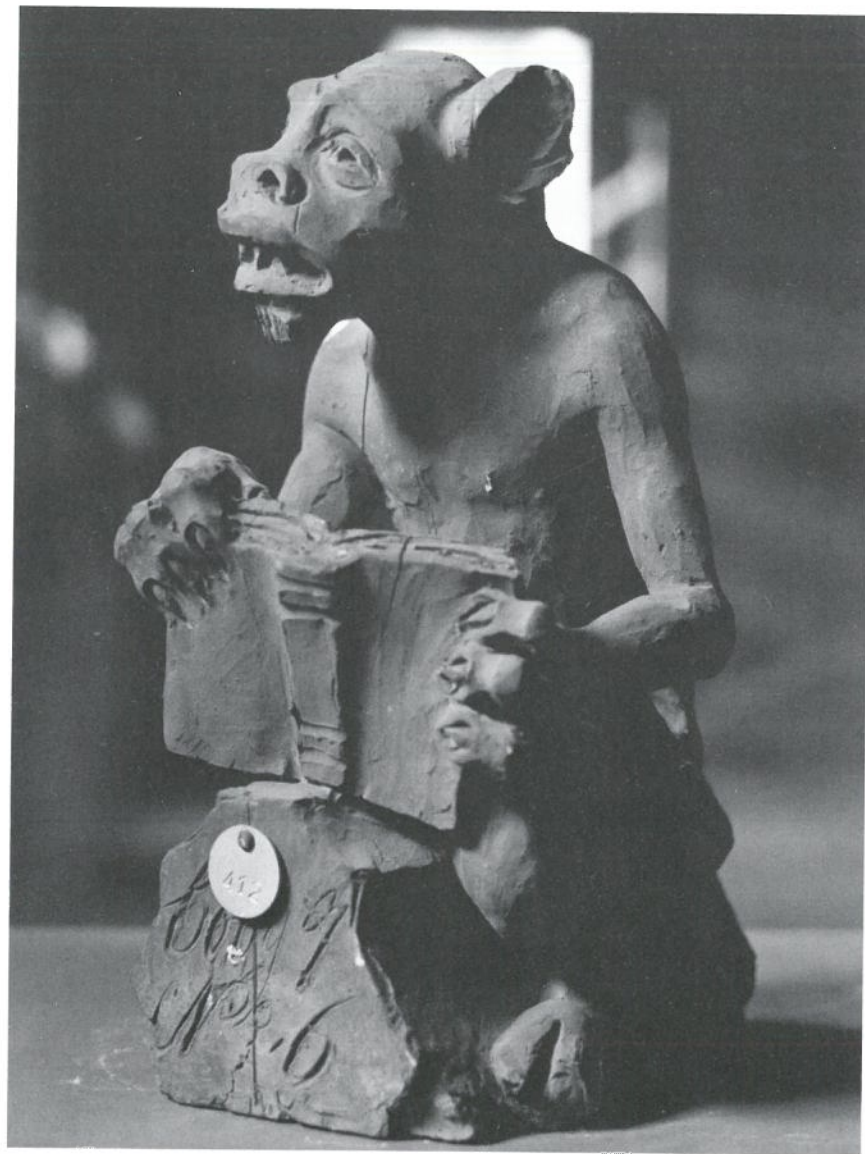
terracotta (zuidzijde, luchtboog II, beeld 2)  
Inv. 407

**MAN DIE ERWTEN EET UIT EEN KETEL**

terracotta (zuidzijde, luchtboog VII, beeld 2)  
Inv. 405

**DUIVEL MET OPEN BOEK**

terracotta (zuidzijde, luchtboog VII, beeld 1)  
Inv. 412



< p. 20 >

#### TWEE KONINGEN

Gipsmodellen voor standbeelden op de luchtboogstoelen rond het koor, in de jaren 1941-1946 ontworpen volgens een door Jan Mosmans uitgedacht programma.  
Inv. 469 en 468

∨ ∨

#### RIDDER MET DRAAK, LANDSMAN MET SIKKEL

Gipsmodellen voor nooit gerealiseerde standbeelden op de luchtboogstoelen rond het koor, in de jaren 1941-1946 ontworpen volgens een door Jan Mosmans uitgedacht programma.  
Inv. 608 en 606

∨ ∨

#### KEIZER: Maximiliaan, Karel de Grote of een Duitse keizer

Standbeeld afkomstig van de luchtboogstoelen rond het koor, in 1908 afgenomen en met gips aangevuld.  
Tufsteen, 1425-1445  
Inv. 721; Peeters 1985, p. 251 nr. b', afb. 240

>

#### VALKENIER

Gipsmodel voor een van de standbeelden op de luchtboogstoelen rond het koor, 1941-1945  
Inv. 661

>





**RIDDER, SCHILD MET  
EEN LOTHARINGS KRUIS** <  
Standbeeld afkomstig van de lucht-  
boogstoelen rond het koor, in 1908  
afgenomen en met gips aangevuld  
Tufsteen, 1425-1445  
Inv. 258; Peeters 1985, p. 251 nr. c

**HERAUT MET KORTE  
TROMPET** >  
Neogotische vervanging voor een van  
de standbeelden op de luchtboogstoe-  
len rond het koor, noordzijde  
Kalksteen, 1907-1909, door A. Ver-  
sterre gehakt naar ontwerp van L.C.  
Hezenmans  
Inv. 724; Mosmans 1931, afb. 147  
(beeld ter plekke op een van de lucht-  
boogstoelen boven de Sacramentska-  
pel); Peeters 1985, p. 251

**RIDDER, SCHILD MET  
EEN KLAUWENDE LEEUW** >  
Standbeeld afkomstig van de lucht-  
boogstoelen rond het koor, uit de door  
archivaris Jan Mosmans bedachte  
reeks van Brabantse helden; tijdens de  
restauratie 1961-1985 naar beneden  
gestort. In juni 1984 werd op de kerk  
teruggeplaatst het luchtboogstoel-  
standbeeld van een van de hertogen  
van Brabant, dat in 1971 in de tuin van  
de plebanie was neergezet op verzoek  
van plebaan Lunter.  
Tufsteen, 1941-1946  
Inv. 765; Peeters 1985, p. 251-252



## VIJF HOGELS EN HOGELFRAGMENTEN

Rond de hele Sint-Jan treffen we ornamentaal beeldhouwwerk aan in de vorm van allerlei bladwerk en andere plantenmotieven, karakteristiek voor de gotiek. Bijna niets daarvan is origineel; slechts enkele van de oorspronkelijke HOGELS bleven bewaard en bevinden zich tegenwoordig - na soms verre omzwervingen - hier in de bouwloods van de Sint-Jan  
Peeters 1985, p. 242-243

Hogelfragment, omgekruld bladwerk  
Afkomstig van een van de grote wimbergen boven de vensters van het koor  
Tufsteen, 1420-1425, gerestaureerd met kalksteen  
Inv. 645

Hogel, voortkomend uit een tak die eindigt in een bloem  
Afkomstig van een van de wimbergen rond de straalkapellen  
Tufsteen, 1380-1400  
Inv. 602; Mosmans 1931, afb. 297 (opgeslagen in bouwloods)

Hogelfragment  
Kalksteen, 1859-1946  
Inv. 756

Hogelfragment met fijn uitgewerkt bladwerk  
Tufsteen, 1380-1400  
Inv. 751; Mosmans 1931, afb. 297 (opgeslagen in bouwloods)

Hogel, voortkomend uit een knolgewas  
Afkomstig van een van de wimbergen rond de straalkapellen  
Tufsteen, 1380-1400  
Inv. 81



RELIEFS VAN DE BUITENKANT VAN HET KOOR  
de wimbergen van de straalkapellen en van het hoogkoor

Aan de buitenzijde van het koor van de Sint-Jan is boven alle spitsboogvensters figuratief beeldhouwwerk aangebracht. Elke wimberg - het gevelveld boven de gebogen raamlijsten - toont twee of meer figuren in reliëf, gehakt in zachte tufsteen. Deze reliëfs dateren uit de late 14de of vroege 15de eeuw. Aan het einde van de vorige eeuw verkeerden deze in een zeer slechte staat. De wimbergen boven de vensters van de straalkapellen werden alle door kopieën vervangen, bij de grotere wimbergen van het hoogkoor werden alleen de meest geschonden gedeeltes verwijderd en door nieuw beeldhouwwerk vervangen. De oorspronkelijke sculptuur bleef slechts gedeeltelijk bewaard.

De voorstellingen van de wimbergreliëfs zijn gedeeltelijk religieus, gedeeltelijk profaan van karakter. In een reeks van twaalf reliëfs van de straalkapellen is de Jeugd van Christus afgebeeld.

Peeters 1985, p. 244-250

Wimberg 1 (straalkapellen)  
MARIA IN DE TEMPEL (?) >

Tufsteen, 1390-1425

Inv. 732; Mosmans 1931, afb. 185 nr. 1a; Peeters 1985, p. 247 nr. 1 (vervangen 1928), afb. 166

Wimberg 3 (straalkapellen)  
BOODSCHAP VAN DE ENGEL AAN MARIA >

Tufsteen, 1390-1425

Inv. 733; Mosmans 1931, afb. 185 nr. 3a; Peeters 1985, p. 247 nr. 3 (vervangen 1928, opnieuw in 1984), afb. 169

Wimberg 5 (straalkapellen)  
GEBORTE VAN CHRISTUS > p. 90

Tufsteen, 1390-1425

Inv. 734; Mosmans 1931, afb. 186 nr. 2a; Peeters 1985, p. 247 nr. 5 (vervangen 1930), afb. 173

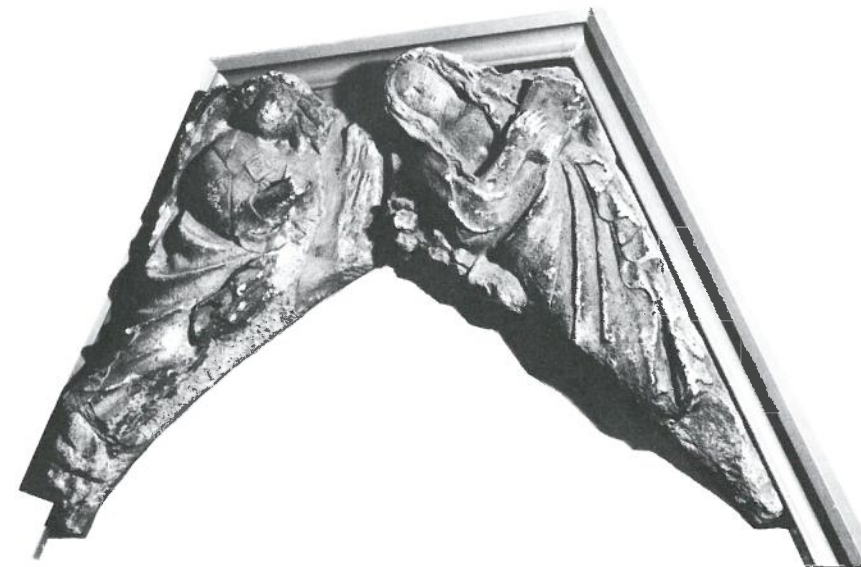
Wimberg 5 (straalkapellen)  
GEBORTE VAN CHRISTUS > p. 90

Model in gips voor de vervanging

Inv. 811, 806; Mosmans 1931, afb. 186 nr. 2b (vervanging ter plekke); Peeters 1985, p. 247 nr. 5, afb. 174 (vervanging ter plekke)

Al in 1874 was er van overheidswege op aangedrongen dat van de oorspronkelijke sculptuur gipsafgietsels werden gemaakt voordat de reliëfs nog verder zouden vervallen.

Bij een aantal wimbergen gebeurde dit in de periode 1877-1918. Voor de vervangingen van de reliëfs werden in gips modellen op ware grootte vervaardigd, die vervolgens in steen werden nagehakt.





90



91

Wimberg 7 (straalkapellen)

DE DRIE KONINGEN OP WEG NAAR BETHLEHEM

< p. 91

Tufsteen, 1390-1425

Inv. 735; Mosmans 1931, afb. 182 (ruïneuze toestand van de derde straalkapel aan de zuidzijde, wimberg nog ter plekke), afb. 187 nr. 1; Peeters 1985, p. 248 nr. 7 (vervangen 1931, opnieuw in 1984), afb. 177

Wimberg 7 (straalkapellen)

DE DRIE KONINGEN OP WEG NAAR BETHLEHEM

< p. 91

In 1984 van de kerk verwijderde kopie uit 1931

Tufsteen

De materiaalkeuze voor de bij de restauratie te vervangen onderdelen is steeds een lastig probleem. Het oorspronkelijke materiaal werd te kwetsbaar geacht, andere steensoorten zijn afwijkend van de oorspronkelijk gebruikte natuursteen. Bovendien wordt dikwijls pas na bewerking van de stukken steen duidelijk of de kwaliteit aan de gestelde eisen voldoet. De hier getoonde wimbergvulling die in 1931 werd gehakt ter vervanging van het oorspronkelijke reliëf, bleek bij de tweede restauratie van de kerk al verschillende zwakke plekken en breuken te bezitten zodat deze toen weer werd verwijderd. Ter vervanging van deze hakte Jacques de Bresser in 1984 een tweede kopie van de zwikvullingen met de voorstelling van de Drie Koningen.

Inv. 736; Peeters 1985, p. 248 nr. 7, afb. 178 (vervanging 1931 ter plekke)

Wimberg 8 (straalkapellen)

AANBIDDING VAN HET KIND DOOR EEN VAN DE DRIE KONINGEN >

Tufsteen, 1390-1425

Inv. 737; Mosmans 1931, afb. 182 (ruïneuze toestand van de derde straalkapel aan de zuidzijde, wimberg nog ter plekke), afb. 187 nr. 2; Peeters 1985, p. 248 nr. 8 (vervangen 1932), afb. 179

Wimberg 9 (straalkapellen)

OPDRACHT VAN HET KIND JEZUS IN DE TEMPEL >

Tufsteen, 1390-1425

Inv. 738; Mosmans 1931, afb. 183 (ruïneuze toestand van de middelste straalkapel, wimberg nog ter plekke), afb. 187 nr. 3; Peeters 1985, p. 248 nr. 9 (vervangen 1931-1932), afb. 181

Wimberg 10

KINDERMOORD IN BETHLEHEM

> p. 95

Tufsteen, 1390-1425

Inv. 2; Mosmans 1931, afb. 183 (ruïneuze toestand van de middelste straalkapel, wimberg nog ter plekke), afb. 188 nr. 1; Peeters 1985, p. 248 nr. 10 (vervangen 1932), afb. 183 (fragmenten in de Bouwloods)



Wimberg 12 (straalkapellen)  
VLUCHT NAAR EGYPTE

Tufsteen, 1390-1425

Inv. 4; Mosmans 1931, afb. 188 nr. 5; Peeters 1985, p. 248 nr. 12 (vervangen 1932), afb. 187

>

Wimberg 13  
GEWAPENDE BOSSCHENAAR EN HERTOGIN JOHANNA

Tufsteen, 1390-1425

Inv. 94; Mosmans 1931, afb. 188 nr. 7; Peeters 1985, p. 248 nr. 13 (vervangen 1932), afb. 179; identificatie door oud-stadsarchivaris Kuyser, binnenkort te publiceren

> p. 96

Wimberg 15  
SOLDATEN, DE LINKER IN GEVECHT MET EEN LEEUW

Tufsteen, 1390-1425

Inv. 740; Mosmans 1931, afb. 188 nr. 4; Peeters 1985, p. 248 nr. 15 (vervangen 1932), afb. 193

> p. 96

Wimberg 16 (straalkapellen)  
TWEE WILDEMANNEN

Tufsteen, 1390-1425

Inv. 741; Mosmans 1931, afb. 188 nr. 6; Peeters 1985, p. 248 nr. 16 (vervangen 1933), afb. 195

> p. 97

Wimberg 17 (straalkapellen)  
TWEE WILDEVROUWEN

Tufsteen, 1390-1425

Inv. 742; Mosmans 1931, afb. 188 nr. 8; Peeters 1985, p. 248 nr. 17 (vervangen 1933), afb. 197

> p. 97

Wimberg 18 (straalkapellen)  
TWEE GEWAPENDE MANNEN

Tufsteen, 1390-1425

Inv. 3; Mosmans 1931, afb. 189 nr. 1; Peeters 1985, p. 248 nr. 18 (vervangen 1933), afb. 199

> p. 98

Wimberg 19 (straalkapellen)  
TWEE GEWAPENDE MANNEN

Tufsteen, 1390-1425

Inv. 743; Mosmans 1931, afb. 189 nr. 2; Peeters 1985, p. 248 nr. 19 (vervangen 1933), afb. 201

> p. 98

Wimberg 20 (straalkapellen)  
VROUW EN VEDELAAR

Tufsteen, 1390-1425

Inv. 744; Mosmans 1931, afb. 189 nr. 3; Peeters 1985, p. 248 nr. 20 (vervangen 1933), afb. 203

> p. 99







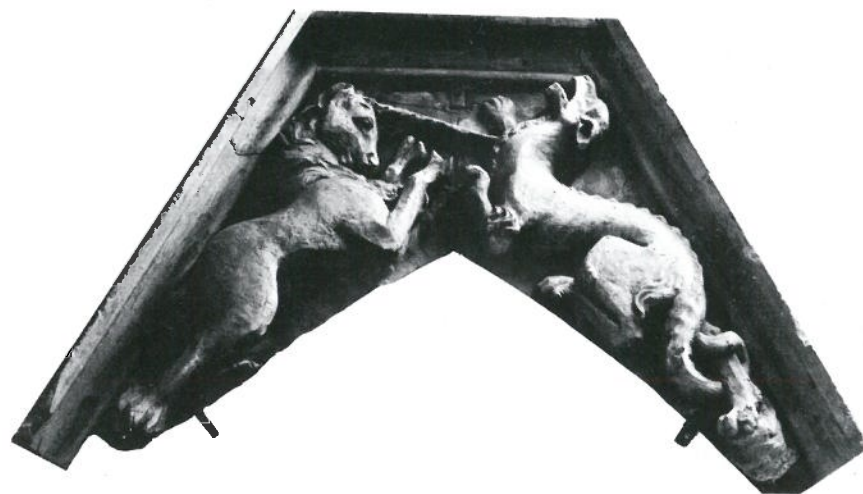
96



97



98



99

Wimberg iv (oostzijde zuidelijke koorzijbeuk)  
**EENHOORN EN DRAAK** < p. 99  
 Gipsmodel voor de restauratie van 1922-1923  
 Inv. 820; Peeters 1985, p. 247 nr. iv (vervangen 1922-1923), afb. 164 (vervangen  
 wimberg)

Wimberg 2 (hoogkoor, A)  
**ADAM EN EVA** v  
 Tufsteen, 1390-1425  
 Inv. 692, 693, 694 (Adam), 682, 695, 696 (Eva), 206  
 Mosmans 1931, afb. 190 nr. 2a; Peeters 1985, p. 249 nr. 2(A) (hersteld 1910), afb.  
 212



100



Wimberg 3 (hoogkoor, B)  
**VEDELAAR EN LUITSPELER** ^  
 Tufsteen, 1390-1425  
 Inv. 78 (luitspeler), 167, 245, 250 (vedelaar)  
 Mosmans 1931, afb. 190 nr. 3a; Peeters 1985, p. 249 nr. 3(B) (vervangen 1911), afb.  
 214

Wimberg 4 (hoogkoor, C)  
**MAN MET KNOTS EN SCHILD** > p. 102  
 Tufsteen, 1390-1425  
 Inv. 25; Mosmans 1931, afb. 191 nr. 1a; Peeters 1985, p. 249 nr. 4(c) (hersteld 1912),  
 afb. 216

Wimberg 5 (hoogkoor, D)  
**ENGEL MET OPGEHEVEN ZWAARD** > p. 102  
 Tufsteen, 1390-1425  
 In.691; Mosmans 1931, afb. 191 nr. 2a; Peeters 1985, afb. p. 60 (situatie 1910), p.  
 249 nr. 5(D) (hersteld 1912), afb. 218

101



Wimberg 7 (hoogkoor, F)  
TWE E MANNEN MET ZWAARD EN SCHILD

Tufsteen, 1390-1425

Inv. 74, 73; Mosmans 1931, afb. 192 nr. 2a; Peeters 1985, p. 249-250 nr. 7(F)  
(vervangen 1914), afb. 222

v

Wimberg 10 (hoogkoor, I)  
VROUW MET LOSHANGEND HAAR

Tufsteen, 1390-1425

Inv. 23; Mosmans 1931, afb. 195 nr. 1a; Peeters 1985, p. 250 nr. 10I (hersteld 1915),  
afb. 224

> p. 104

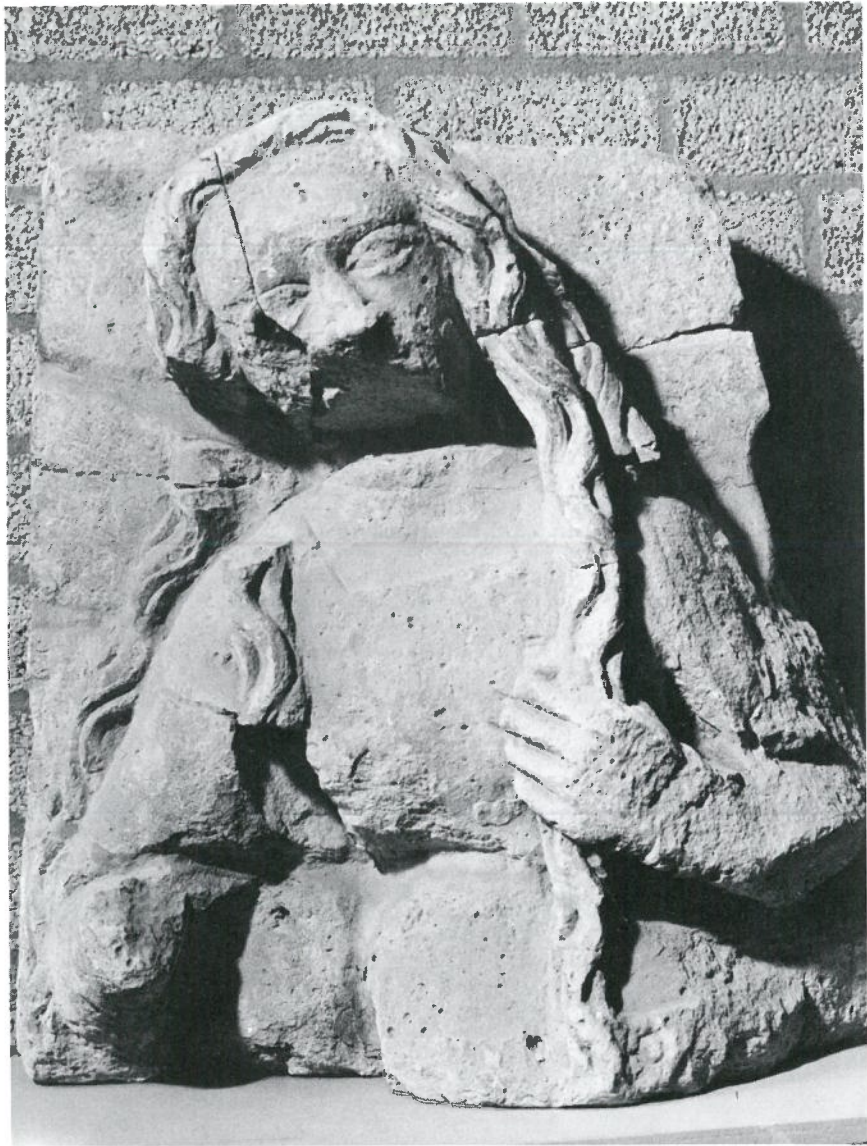
Wimberg 12 (hoogkoor, K)  
MAN DIE EEN KRUIK LEEGGIET IN EEN BEKER

Tufsteen, 1390-1425

Inv. 49, 244; Mosmans 1931, afb. 196 nr. 1a; Peeters 1985, p. 250 nr. 12(K) (hersteld  
1918), afb. 232

> p. 105





104



105

Kraagsteen wimberg 12 (hoogkooor, K), rechts  
VROUW MET PARELSNOER, IN DE RECHTERHAND EEN KELK >  
Tufsteen, 1390-1425  
Inv. 76; Peeters 1985, p. 250 nr. 12(K) (vervangen 1918)

Kraagsteen wimberg 11 (hoogkooor, J), links  
VROUW MET BANDEROL >  
Tufsteen, 1390-1425  
Inv. 62; Peeters 1985, p. 250 nr. 11(J) (vervangen 1917)

Kraagsteen wimberg 7 (hoogkooor, F), links  
MAN MET OPGEHEVEN ZWAARD >  
Tufsteen, 1390-1425  
Inv. 120; Peeters 1985, p. 249-250, nr. 7(F) (vervangen 1914)

Kraagsteen wimberg 3 (hoogkooor, B), rechts  
OUDE MAN MET KAPROEN, LEZEND IN EEN BOEK >  
Tufsteen, 1390-1425  
Inv. 46; Mosmans 1931, afb. 190 nr. 3a (vóór de restauratie, ter plekke aan de kerk,  
onder de luitspeler van wimberg 3-rechts); Peeters 1985, p. 249 nr. 3(B) (vervangen  
1911)

Kraagsteen wimberg 6 (hoogkooor, E), rechts  
BAARDLOZE WILDEMAN MET KNOTS > p. 108  
Tufsteen, 1390-1425  
Inv. 53; Peeters 1985, p. 249 nr. 6(E) (vervangen 1913)

Kraagsteen wimberg 5 (hoogkooor, D), rechts  
ZITTENDE MAN (RECHTER ?) > p. 109  
Tufsteen, 1390-1425  
Inv. 50; Peeters 1985, p. 249 nr. 5(D) (vervangen 1912)

Gedeelte van troonhuif  
Steunbeer van Lieve-Vrouwe-Broederschapskapel (Sacramentskapel) > p. 111 l.b.  
Kalksteen, 1405/1406-1425  
Inv. 146

Voetstuk voor kruisbloem op afzaat (schuine afdekking steunbeer) > p. 111 r.o.  
Vermoedelijk zuidelijke zijbeuken/middenschip  
Zandsteen, 1505-1517  
Inv. 132; Peeters 1985, p. 259

Gedeelte van een pinakel  
Steunberen van het koor, zuidzijde  
Kalksteen, 1420-1425  
Inv. 266





108



109

Gedeelte van troonhuif  
Lieve-Vrouwe-Broederschapskapel (Sacramentskapel)  
Kalksteen, 1405/1406-1425  
Inv. 265

> r.b.

Gedeelte van pinakel, versierd met hogels  
en twee naar beneden gerichte monstertjes  
Steunberen van het koor, zuidzijde  
Tufsteen, 1420-1425  
Inv. 249

> l.o.

Gedeelte van een troonhuif  
In de huif een geïmiteerd stergewelf  
Kalksteen, neogotisch  
Inv. 729

Gedeelte van een steunbeer  
Lieve-Vrouwe-Broederschapskapel (Sacramentskapel), noordzijde  
Kalksteen, 1405/1406-1425  
Inv. 26

Gedeelte van een raamstijl  
Noord- of westgevel van de koepel  
Zandsteen, 1505-1517  
Inv. 51

Gedeelte van een pinakel Steunberen van het koor, zuidzijde  
Tufsteen, 1420-1425  
Inv. 170

Gedeelte beeld luchtboogstoel  
Versierd met een 'dragend' mannetje  
Tufsteen, 1425  
Inv. 747

> p. 112







112

(9)